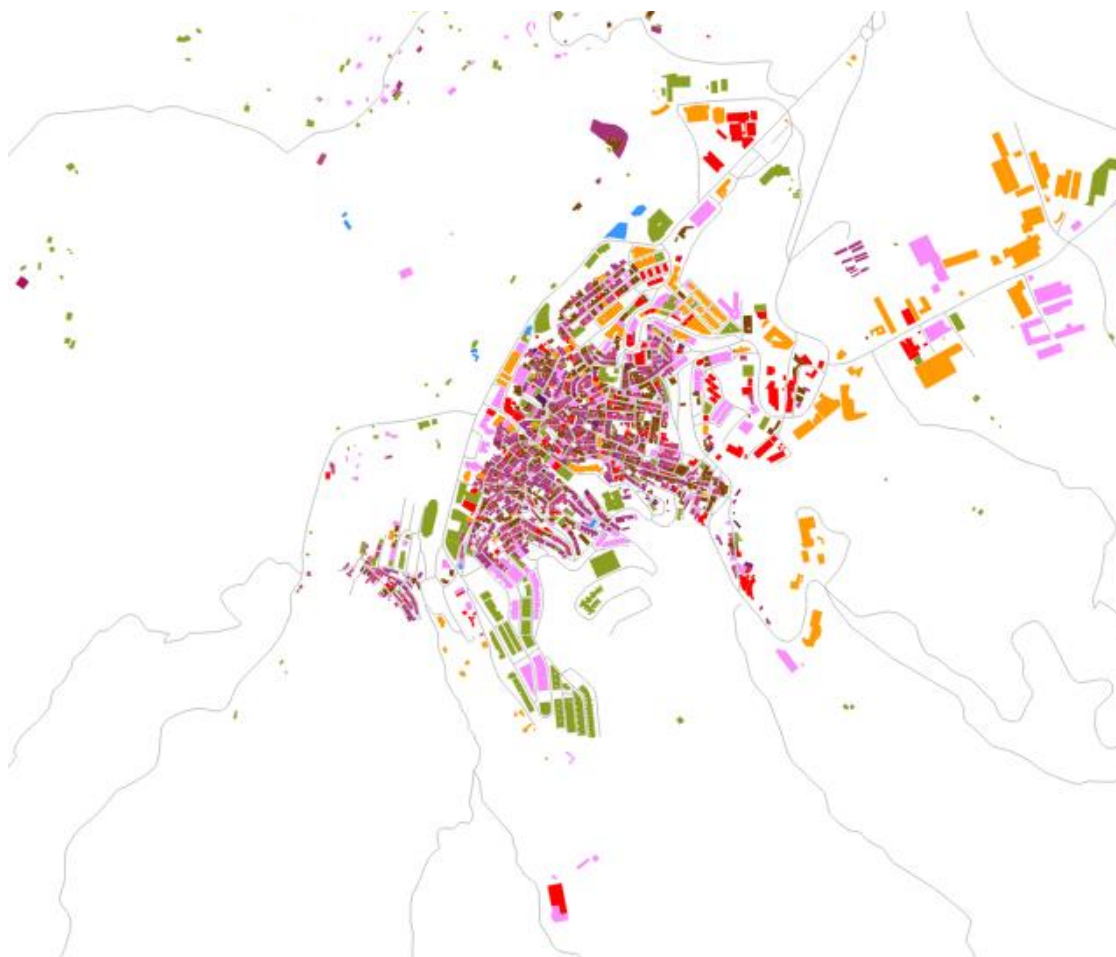


# INFORME DE SALUD DEL MUNICIPIO DE MACAEL



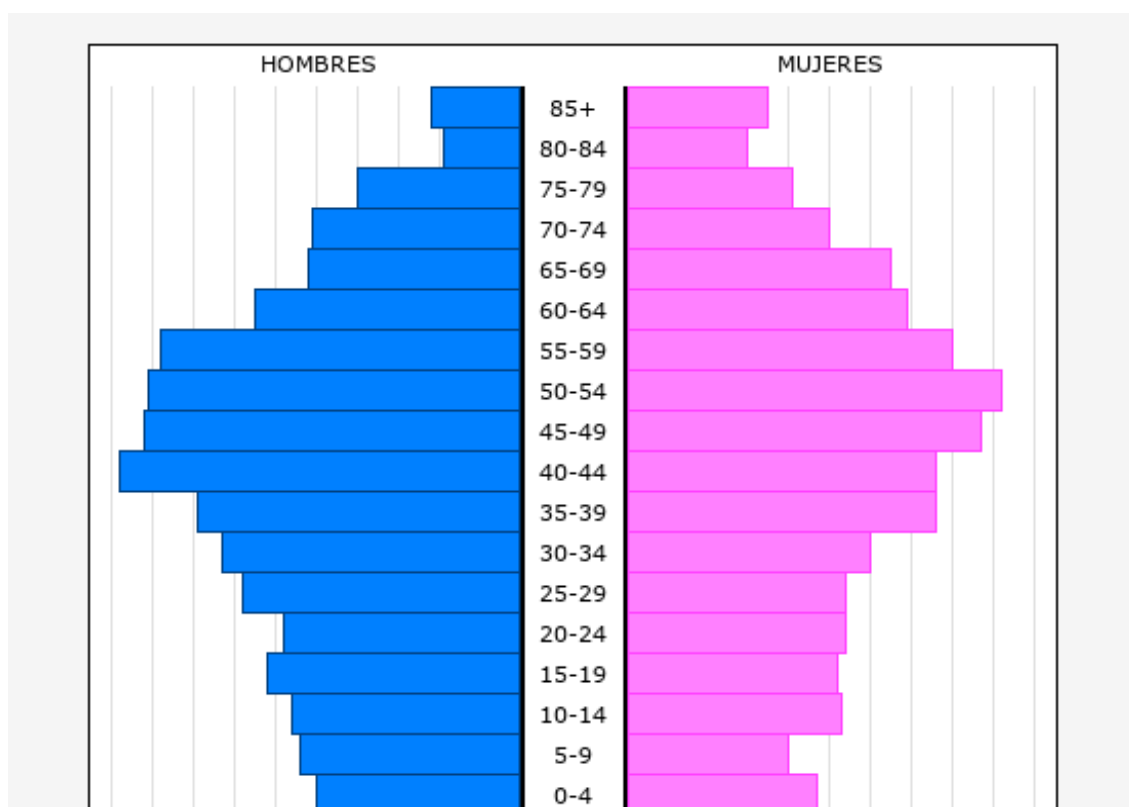
El estudio de las características demográficas y socioeconómicas así como la investigación de los resultados en salud ofrecen una visión general del estado de salud de un municipio.

## 1. SITUACIÓN DEMOGRÁFICA Y SOCIOECONÓMICA

El municipio de Macael está adscrito al Área de Gestión Sanitaria Norte de Almería. Tiene actualmente una población de 5480 habitantes de los cuales un 51, 22% son hombres (IEA 2020). La edad media es de 43.33 años, en hombres 42.10 y en mujeres 44.62 años.

La pirámide poblacional muestra una distribución estacionaria con una base ancha que va aumentando hasta tramos medios y presenta menos efectivos en la cúspide. En la estructura por edades destaca un mayor número de efectivos entre 40 y 44 años en hombres y 50 a 54 en mujeres.

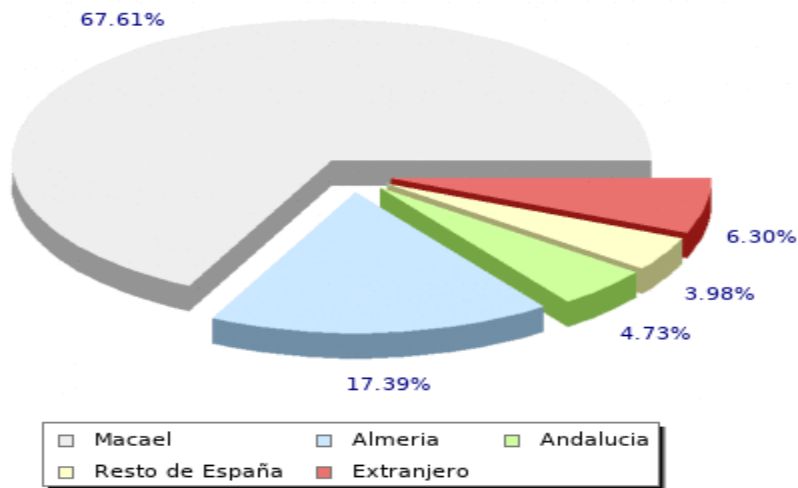
*Graf.1. Pirámide poblacional Macael*



Según los datos publicados por el INE procedentes del padrón municipal de 2020 el 67.61% de los habitantes empadronados en el Municipio de Macael han nacido en dicho municipio, el 26.09% han emigrado a Macael desde diferentes lugares de España, el 17.39% desde otros municipios de la provincia de Almería, el 4.73% desde otras provincias de la comunidad de Andalucía, el 3.98% desde otras

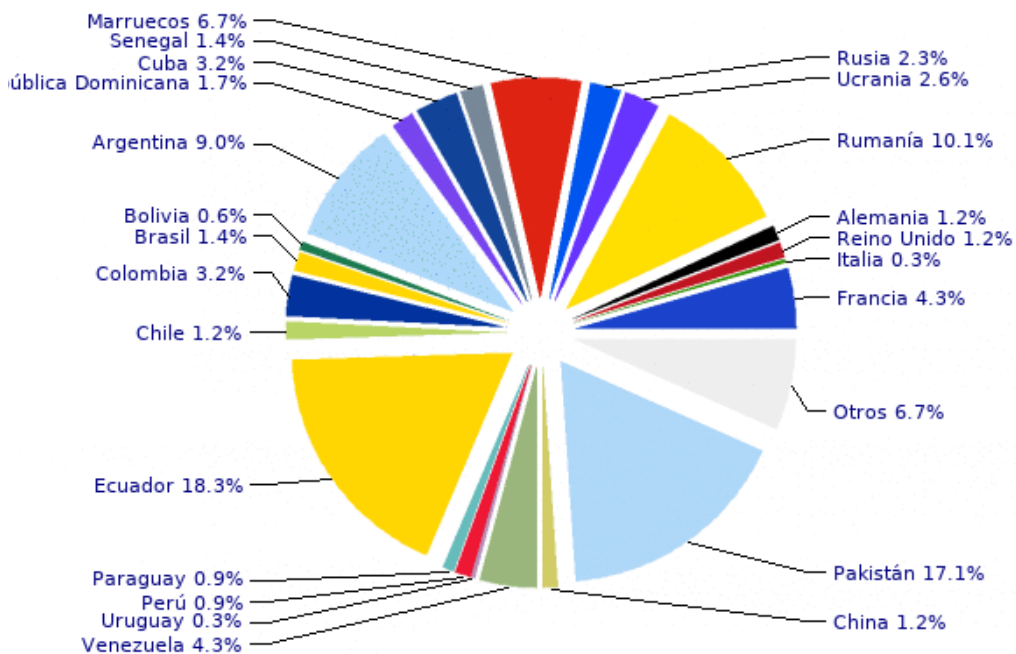
comunidades autónomas y el 6.30% han emigrado a Macael desde otros países

*Graf.2. Habitantes según lugar de nacimiento.2020*



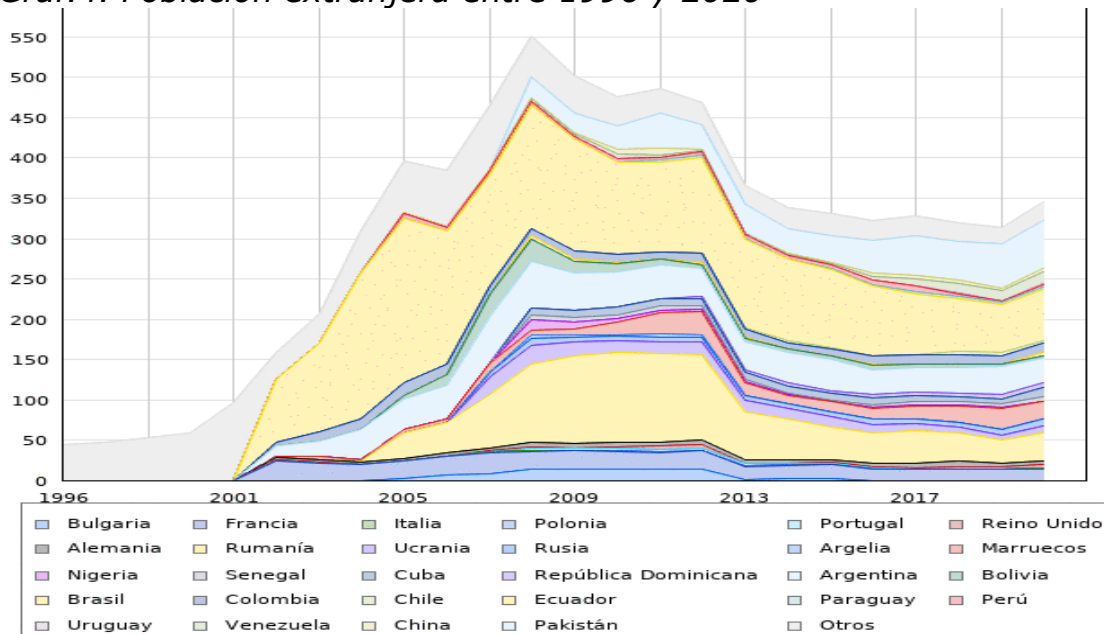
La principal procedencia de los habitantes extranjeros residentes en el municipio en 2020 era Ecuador.

*Graf.3. Habitantes nacidos en el extranjero según país.2020*



Si analizamos el comportamiento de la inmigración desde 1996, vemos un incremento de población proveniente de Ecuador especialmente entre 2008 y 2013

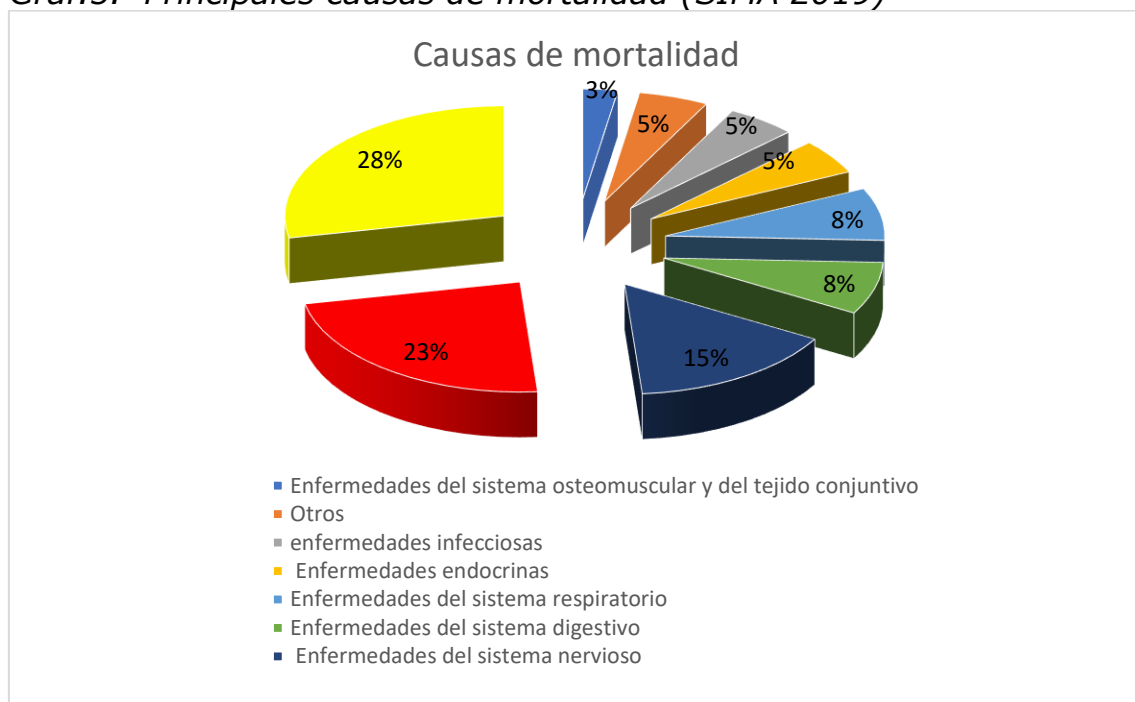
Graf.4. Población extranjera entre 1996 y 2020



## 2. MORTALIDAD

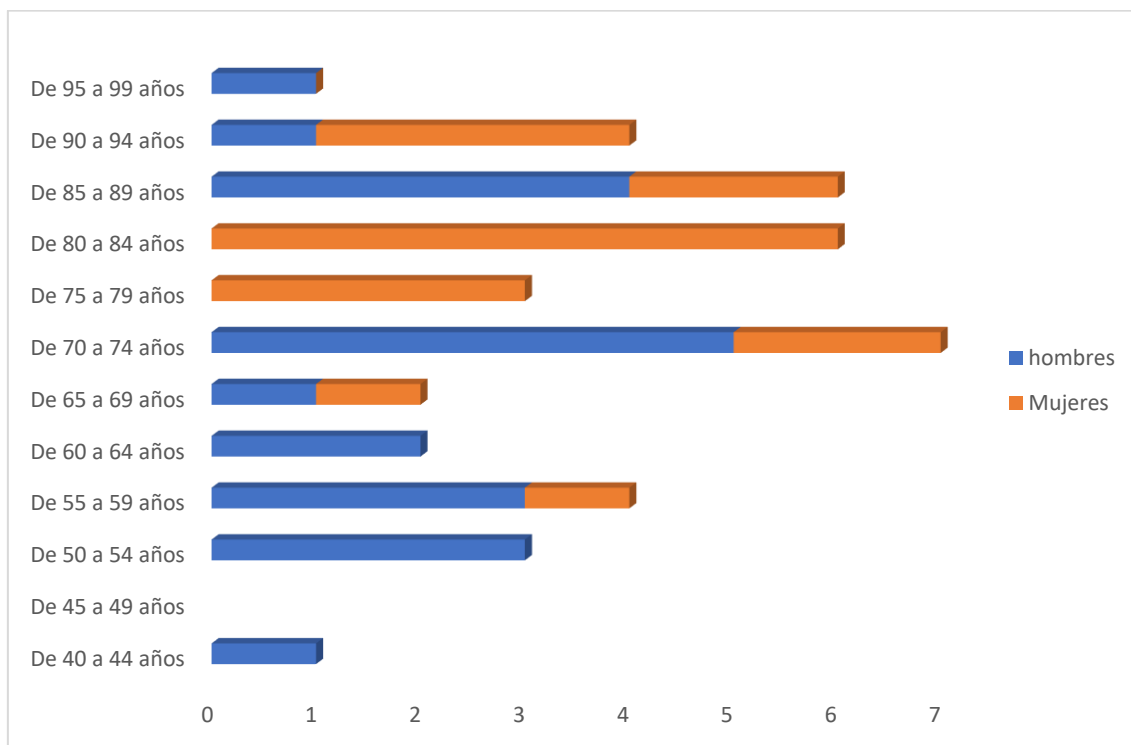
Las principales causas de mortalidad en el municipio de Macael son los tumores y las enfermedades del sistema circulatorio

Graf.5. Principales causas de mortalidad (SIMA 2019)



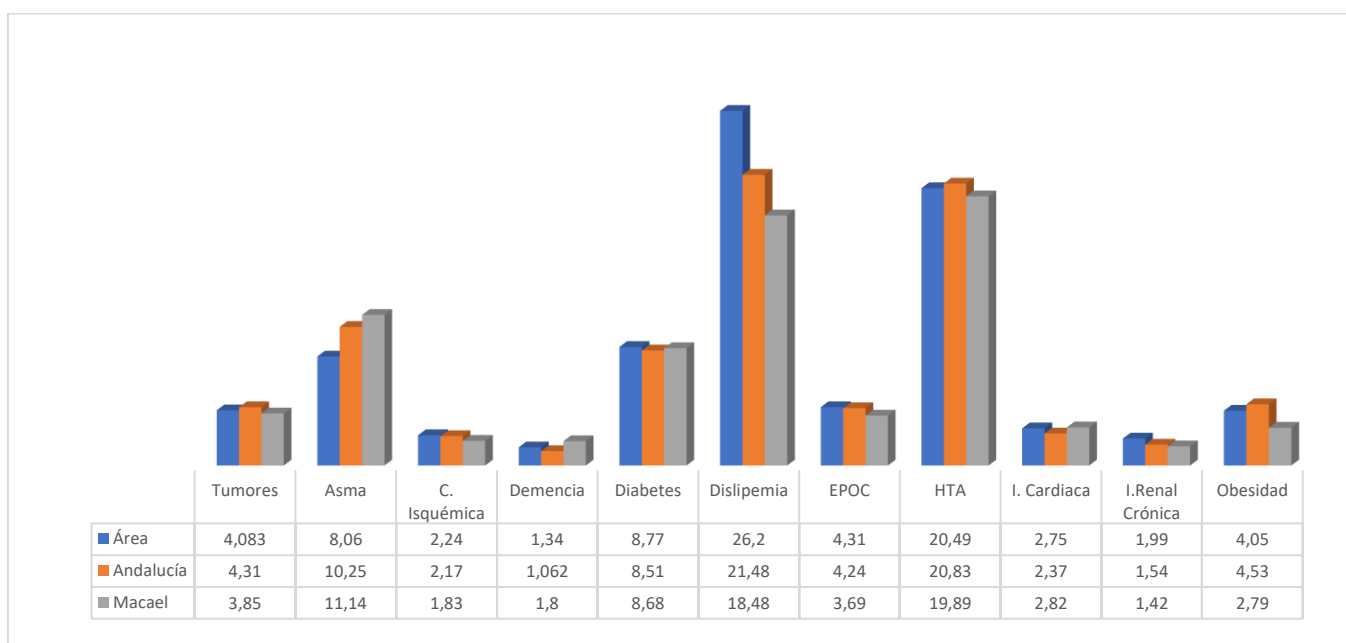
Si realizamos una comparativa de mortalidad en función de edad y sexo encontramos mayor mortalidad en varones, con respecto a mujeres entre 50 y 74 años y entre mujeres en edades comprendidas entre 75 y 84 años.

*Graf 6. Comparativa de mortalidad por edad y sexo (SIMA 2019).*



Si analizamos las causas directas de mortalidad encontramos que los factores predisponentes de patología circulatoria, Diabetes, Asma y tumores son los que más contribuyen a la mortalidad en esta zona

*Graf 7. Mortalidad por patologías (BPS 2020)*



## 2.1 Patología oncológica

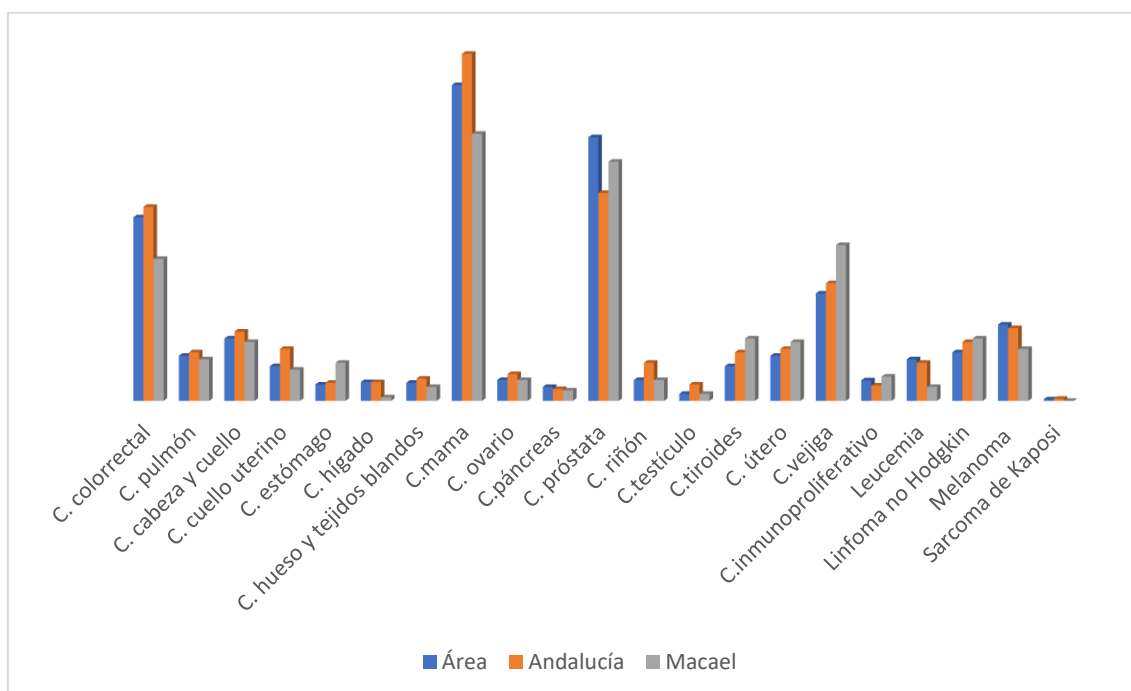
El cáncer es un proceso de crecimiento y diseminación incontrolados de células. Puede aparecer prácticamente en cualquier lugar del cuerpo. El tumor suele invadir el tejido circundante y puede provocar metástasis en puntos distantes del organismo.

El cáncer es una de las enfermedades de mayor relevancia en el mundo por su incidencia, prevalencia y mortalidad. Es una de las principales causas de mortalidad en todo el mundo; en 2012 hubo unos 14 millones de nuevos casos y 8,2 millones de muertes relacionadas con el cáncer. Es la segunda causa de muerte en Andalucía y en el conjunto de España, después de las enfermedades cardiovasculares, con más de un cuarto del total de las defunciones anuales. Se estima que el número de nuevos casos aumentará en aproximadamente un 70% en los próximos 20 años pasando de 14 millones en 2012 a 22 millones en las próximas dos décadas. Uno de cada tres varones y una de cada cuatro mujeres se diagnosticarán de cáncer a lo largo de su vida.

Las localizaciones tumorales más frecuentes en España son el cáncer de pulmón, los tumores colorrectales, el de próstata y el de vejiga en hombres y, en mujeres, el cáncer de mama, los colorrectales, el de útero, ovario y el de estómago. Contrariamente al cáncer de estómago, que tiende a disminuir, los demás cánceres están en aumento, a excepción del cáncer de pulmón, para el cual parece haberse estabilizado el riesgo en hombres.

En Macael los tumores más frecuentes son el cáncer de mama, el cáncer de próstata, cáncer de vejiga y el cáncer colorrectal.

Graf 8. Prevalencia de tumores (BPS 2020)



El cáncer de mama es el tumor más frecuente en las mujeres occidentales. En España se diagnostican unos 22.000 casos al año, lo que representa casi el 30% de todos los tumores del sexo femenino en nuestro país. La mayoría de los casos se diagnostican entre los 35 y los 80 años, con un máximo entre los 45 y los 65 años.

Tanto el número de casos como las tasas de incidencia aumentan lentamente en España y en el mundo, probablemente debido al envejecimiento de la población y a un diagnóstico cada vez más precoz.

En hombres los tumores con mayor incidencia son el cáncer de próstata, cáncer colorrectal y cáncer de vejiga urinaria.

El cáncer colorrectal constituye un problema sanitario importante en España y en el resto de los países de la Unión Europea (UE). Si consideramos ambos sexos de forma conjunta, es el tumor más frecuente en nuestro país: cada semana se diagnostican más de 500 nuevos pacientes con esta enfermedad. Su incidencia parece ir en aumento en los últimos años, como sucede en el resto de países industrializados. Las sociedades oncológicas estiman la incidencia anual de cáncer de colon y recto en España alrededor de 11.000 casos, que arroja un número de defunciones cercano a los 7.000 anuales.

Se trata de uno de los cánceres cuya mortalidad e incidencia es más alta en los países industrializados. Aproximadamente el 80% de los casos son esporádicos, pero el 20% tiene una influencia genética, con mayor riesgo familiar en los que es necesario un mayor seguimiento y control.

Teniendo en cuenta la incidencia de estos tumores es importante plantear actuaciones que incidan en los factores de riesgo que intervienen en la aparición de esta enfermedad.

## **2.2. Enfermedades Cardiovasculares**

Las enfermedades cardiovasculares (ECV) constituyen una causa importante de mortalidad en este municipio. Aunque la mortalidad por algunas ECV ha mostrado una tendencia decreciente en los países desarrollados, confirmada en nuestro país, su prevalencia ha aumentado en las últimas décadas, entre otras razones debido al aumento de la esperanza de vida de la población y las mejoras en su tratamiento y su prevención.

El mecanismo responsable básico de estas enfermedades es la arteriosclerosis.

Estas enfermedades afectan a la población de forma diferente según su edad, sexo, raza y hábitos de vida.

La cardiopatía isquémica es el tipo más común de enfermedad cardíaca. Se produce cuando se reduce el flujo sanguíneo al músculo del corazón por un bloqueo parcial o completo de las arterias que suministran sangre al corazón. Las enfermedades cardiovasculares son un problema de salud pública mundial. Hoy en día constituyen la primera causa de enfermedad y muerte en el mundo occidental. Actualmente, las enfermedades cardiovasculares ocupan el primer lugar de morbilidad y mortalidad en casi dos terceras partes de la población mundial.

Aunque la tasa de mortalidad por cardiopatía isquémica ha descendido en las últimas cuatro décadas en los países desarrollados, sigue siendo la causa de aproximadamente un tercio de todas las muertes de sujetos de más de 35 años.

Cada año la enfermedad cardiovascular causa, en total, unos 4 millones de fallecimientos en Europa y 1,9 millones en la Unión Europea, lo que supone un 47% de todas las muertes en Europa y el 40% de la Unión Europea.

Las ECV tienen un origen multifactorial, aunque destacan los factores de riesgo cardiovascular (FRCV). El tabaquismo, el consumo excesivo de bebidas alcohólicas y de sodio, además de otros determinantes como la susceptibilidad genética, el estrés psicosocial, los hábitos de alimentación inadecuados y la falta de actividad física, inciden en conjunto en la distribución, frecuencia y magnitud de estas enfermedades.

En este municipio los factores que más influyen en la patología cardiovascular constituyen las principales causas de muerte.

## **2.3 Enfermedades Pulmonares**

### **2.3.1 EPOC**

La enfermedad pulmonar obstructiva crónica (EPOC) consiste en una obstrucción persistente de las vías respiratorias. Es responsable de una elevada morbilidad y mortalidad a nivel mundial. Según la Organización Mundial de la Salud (OMS), la EPOC es la tercera causa de muerte, solo superada por las enfermedades cardiovasculares y el cáncer.

En España, la EPOC afecta a alrededor del 9% de la población adulta (40-70 años) y representa la cuarta causa de hospitalización y muerte en este grupo de edad. La EPOC es una enfermedad crónica y progresiva que en su evolución presenta frecuentes reagudizaciones, las cuales son más graves cuanto mayor es la comorbilidad asociada.

En este municipio la prevalencia de EPOC en 2020 era de 3.73%.



### **2.3.2 Asma**

El asma es una enfermedad crónica que afecta a niños y adultos. Las vías que conducen el aire a los pulmones se estrechan debido a la inflamación y la compresión de los músculos que rodean las vías respiratorias finas. El asma es una de las principales enfermedades no transmisibles, que afecta a niños y adultos. Se estima que, en 2019, el asma afectó a 262 millones de personas y causó 461 000 muertes. En este municipio, el asma constituye una causa importante de morbi-mortalidad.

## **3.MORBILIDAD**

El término morbilidad hace referencia a la cantidad de personas o individuos considerados enfermos o víctimas de una enfermedad en un espacio y tiempo determinados. La morbilidad es un dato importante para poder comprender la evolución y avance o retroceso de una enfermedad, así como las razones de su surgimiento y las posibles soluciones.

### **Enfermedades crónicas**

Las patologías responsables de una mayor morbilidad son las llamadas enfermedades crónicas entre las que se encuentran la Diabetes, el asma o la Enfermedad pulmonar obstructiva crónica (EPOC)

### **3.1. Diabetes Mellitus (DM)**

La DM es un proceso crónico que constituye un problema individual y de Salud Pública de primer orden. La diabetes aparece cuando el páncreas no produce insulina suficiente o cuando el organismo no utiliza eficazmente la insulina que produce de forma que aumenta la glucosa en sangre. En el mundo hay más de 347 millones de personas con diabetes.

Se calcula que en 2012 fallecieron 1,5 millones de personas como consecuencias de esta patología.

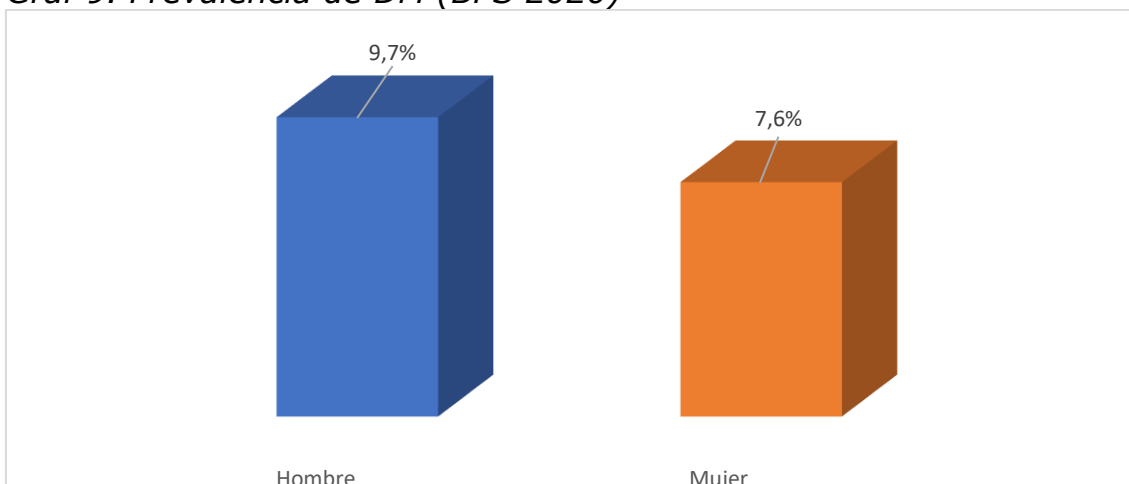
Esta enfermedad afecta a un porcentaje importante de la población, con una clara tendencia creciente y, durante su evolución, puede conllevar la aparición de complicaciones metabólicas, vasculares y neurológicas, constituyendo un motivo importante de deterioro de la calidad de vida y una de las principales causas de invalidez y muerte prematura.

La Organización Mundial de la Salud (OMS) ha pronosticado que en el año 2030 la diabetes afectará a 370 millones de personas.

Actualmente, la diabetes se distribuye por todo el mundo, aunque tiene mayor peso en los países desarrollados y en aquellos en vías de desarrollo. Las cifras globales de prevalencia en adultos oscilan entre un 4% y un 18%.

En este municipio la prevalencia de DM en hombres es de 9.7% y en mujeres de 7.6%

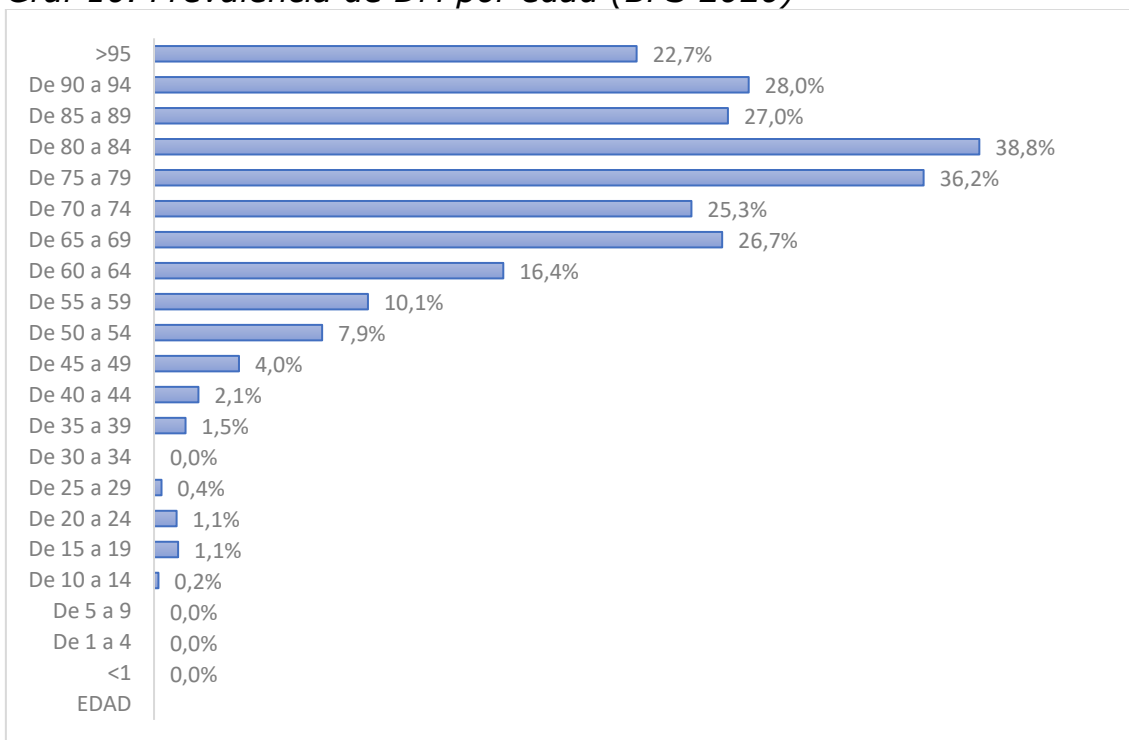
**Graf 9. Prevalencia de DM (BPS 2020)**



La importancia que tiene el envejecimiento de la población respecto a los registros futuros de prevalencia de la enfermedad reside en que la patología aumenta en los ancianos, de tal manera que la prevalencia puede llegar a superar el 20% en mayores de 75 años. Se estima que la prevalencia en mayores de 65 años es 10 veces mayor a la que se registra en personas menores de 45 años

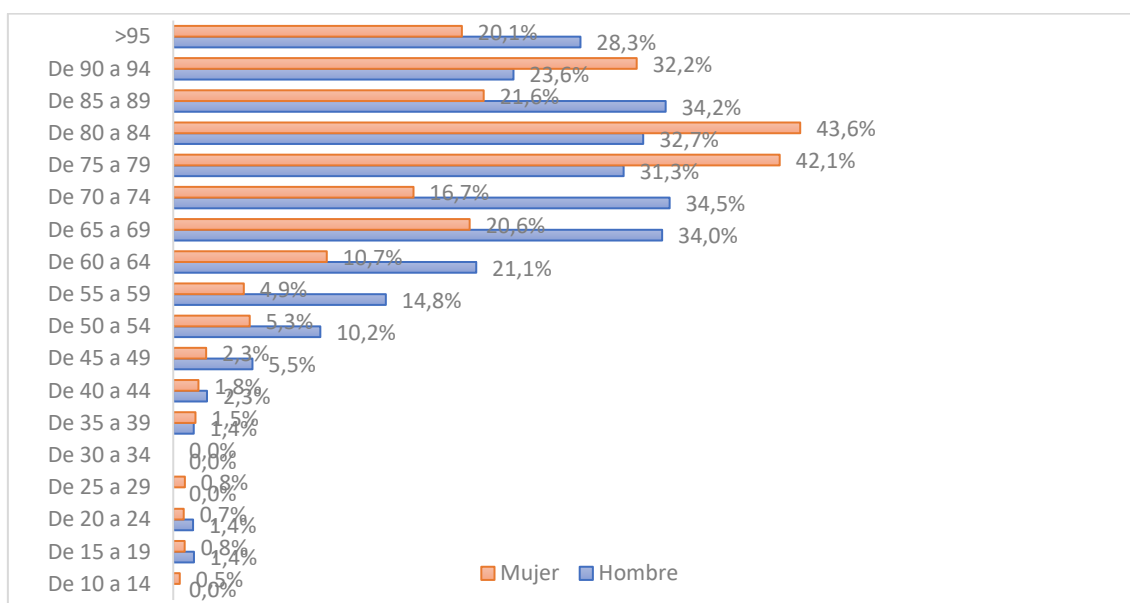
Si analizamos los casos en función de la edad en este municipio encontramos prevalencias elevadas en mayores de 75 años.

**Graf 10. Prevalencia de DM por edad (BPS 2020)**



*El incremento de casos en mayores de 75 años se acentúa en mujeres.*

**Graf 11. Prevalencia de DM por edad y sexo (BPS 2020)**



## **5. CONCLUSIONES**

Las principales causas de mortalidad de la población de este municipio están en relación con la patología oncológica, las enfermedades cardiovasculares y las enfermedades respiratorias. En relación con la primera, señalar la importancia de patologías como el cáncer de mama, el cáncer de próstata, cáncer de vejiga y el cáncer colorrectal.

En relación con las enfermedades cardiovasculares hay que señalar la importancia de factores como la HTA o la dislipemia contribuyentes en gran medida a la mortalidad dentro de este grupo.

Además de éstas, existen otras patologías muy prevalentes, como son la diabetes o el asma, responsables de una importante carga de enfermedad y que están incrementando su aparición en los últimos años.

El desarrollo de intervenciones que ayuden a modificar los factores de riesgo asociados, es básico para reducir la morbi-mortalidad debida a estas causas. El abordaje de estos problemas debe realizarse mediante estrategias que impliquen tanto a los profesionales sanitarios como a la población general ya que la modificación de hábitos de vida y las actuaciones preventivas son la base para el control de estas patologías.

## **6. FUENTES DOCUMENTALES**

Base de Datos de Usuarios (BDU) del Sistema Sanitario Público de Andalucía.

Base Poblacional de Salud (BPS).

Sistema de Información Territorial de Andalucía (SIMA) del IEA.

Sistema de Información para la Gestión en Atención Primaria (SIGAP).

Huércal-Overa a 30 de junio de 2021

Fdo. Francisca José Escabias Machuca

Epidemióloga del Área de Gestión Sanitaria Norte de Almería.