



PERFIL
DE SALUD
LOCAL

ESTRATEGIA
PROMOCIÓN DE LA SALUD
Y PREVENCIÓN EN EL SNS

SALUD LOCAL
LEPE

Ayuntamiento de
lepe



SALUDA del Alcalde

Contribuir al bienestar, a la salud y la calidad de vida de los ciudadanos es uno de los objetivos de las administraciones públicas. Para trabajar en esta línea de actuación, el Ayuntamiento de Lepe se sumó en abril de 2019 a la Red Local de Acción en Salud – Relas, impulsada desde la Consejería de Salud y Familias de la Junta de Andalucía, con el propósito de trabajar en red y coordinadamente por la salud de la población.

El proyecto Relas - Red Local de Acción en Salud es una estrategia que promueve el desarrollo a nivel municipal de actuaciones de prevención, protección y promoción de hábitos de vida saludables. A través de esta iniciativa, la Consejería de Salud y Familias otorga a los ayuntamientos un papel destacado en el ámbito de la salud, por ser la institución más cercana a los ciudadanos.

Esta proximidad nos permite trabajar para detectar los principales problemas de salud existentes en nuestra localidad; así como en identificar a los colectivos más vulnerables. Desde nuestra incorporación a la red Relas, en Lepe se ha constituido un Grupo Motor de la Salud en Lepe, un equipo multidisciplinar de profesionales en el que están representados el Ayuntamiento, la Delegación Provincial, el Distrito de Atención Primaria Huelva-Costa y el Centro de Salud (SAS), entre otros.

Se han realizado reuniones, trabajos de campo y encuestas a una muestra representativa de la población de la localidad, con el fin de elaborar el Perfil Local de Salud de Lepe, que presentamos en este documento. En este perfil se ofrece una perspectiva general de la salud en el municipio de Lepe, identificando las necesidades, problemas, recursos y activos en salud. Este documento se convertirá en una valiosa herramienta para coordinar a las instituciones, a los diferentes sectores y a la ciudadanía y buscar soluciones en el ámbito de la protección de la salud y mejorar la calidad de vida de la sociedad en general.

Juan Manuel González Camacho

Alcalde de Lepe



PERFIL LOCAL DE SALUD DEL MUNICIPIO DE LEPE

Índice

CONTENIDOS TÉCNICOS

1. Población y territorio.....	4 -9
2. Hogar y vivienda.....	9
3. Condiciones socioeconómicas.....	9 - 11
4. Los estilos y hábitos de vida.....	11 - 12
5. Mortalidad y morbilidad.....	13 - 14
6. Infraestructuras y equipamientos sociales. Infraestructura socio-sanitaria.....	15 - 17
7. Planes, programas y servicios de salud pública autonómica.....	18
8. Áreas políticas del gobierno local. Planes y programas municipales.....	19 - 29
9. Otros Planes locales.....	30
10. Participación y asociacionismo.....	30 - 32
11. Medios de comunicación locales. Tecnologías de la información y la comunicación.....	32 - 34
NECESIDADES SENTIDAS DE LA POBLACIÓN.....	34 - 36
CONCLUSIONES – RECOMENDACIONES.....	37 - 38



1. Población y territorio

El municipio de Lepe, se encuentra situado en el centro geográfico de la costa de Huelva, en el extremo occidental del litoral andaluz, a 32 km de distancia de la capital, su extensión superficial es de 127,94 km². De este municipio dependen otros núcleos de población menores La Antilla, Islantilla, Pinares de Lepe, La Barca, El Terrón.

El término municipal de Lepe está delimitado al Este por el río Piedras, que lo separa del término municipal de Cartaya desde el Norte hasta su desembocadura en el Océano Atlántico, al Suroeste limita con Isla Cristina y al Oeste con la localidad de Villablanca.

La población total del Municipio es de 29046 habitantes a fecha de 11 de Diciembre de 2019.

Lepe cuenta con bastantes barrios entre los que desatacamos: San Roque, Urbanización Virgen Bella, Don Ramiro, La Noria, Las Moreras, La Pendola, La Gaga, Las Colonias, Las Colombinas, Centro, Blas Infante y La Arboleda.

◆ Breve referencia histórica

La historia de Lepe se remonta a épocas anteriores a la romana, pero será posiblemente en este periodo cuando Lepe tiene su origen al quedar fijadas las claves del posterior modelo de poblamiento.

Fue durante la dominación árabe cuando la población, administrativamente dependiente de la taifa de Niebla, conoció un periodo de gran desarrollo, pasando a convertirse en el centro de la zona costera.

Tras la expulsión de los árabes, la zona pasa a manos de la orden del Temple y una vez que ésta queda disuelta, Lepe fue adquirido por la Casa de los Guzmanes, en cuya jurisdicción estuvo hasta mediados del Siglo XV. Posteriormente, tras un periodo de querellas familiares, es cedido por don Juan Alonso de Guzmán a su hija doña Teresa de Guzmán al casarse ésta con don Pedro de Zúñiga, conformándose, de este modo, el Marquesado de Ayamonte, al cual permaneció unido hasta el primer tercio del siglo XIX.

Lepe contó en otros tiempos con un rico patrimonio artístico, pero por circunstancias naturales, gran terremoto de Lisboa de 1755, y humanas, como la guerra de la Independencia, perdió parte de éste. Podemos destacar por su buen estado de conservación la Torre del Catalán, que se encuentra ubicada sobre un acantilado al pie de la costa. Es una de las denominadas torre almenara que formaba parte del sistema defensivo de torres proyectado desde Gibraltar hasta



Ayamonte, cuyo plan fue ordenado por mandato del rey Felipe II, y luego continuado en época de Felipe III. Su función era la vigilancia y defensa del territorio costero, frente a los ataques de piratas y corsarios, así como de otros estados europeos que se encontraban en guerra contra la monarquía española.

◆ Características demográficas

El Municipio de Lepe lo componen seis núcleos de población, la propia localidad y las entidades menores que a continuación se especifican:

Entidad	Población Total 2018	Hombres	Mujeres
Lepe	23673	12124	11459
Antilla (La)	1444	769	675
Catalán (El)	0	0	0
Pinares de Lepe	334	174	160
Islantilla	649	337	312
Terrón (El)	116	70	46
Población en diseminados	831	477	354
Población total Municipio 2018	27047	13951	13096

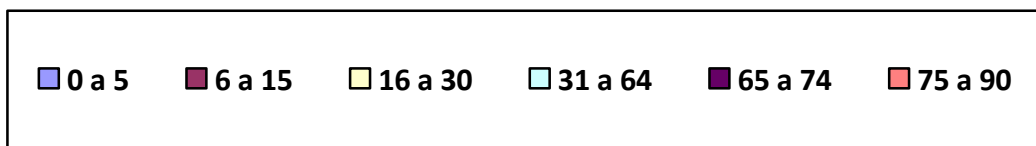
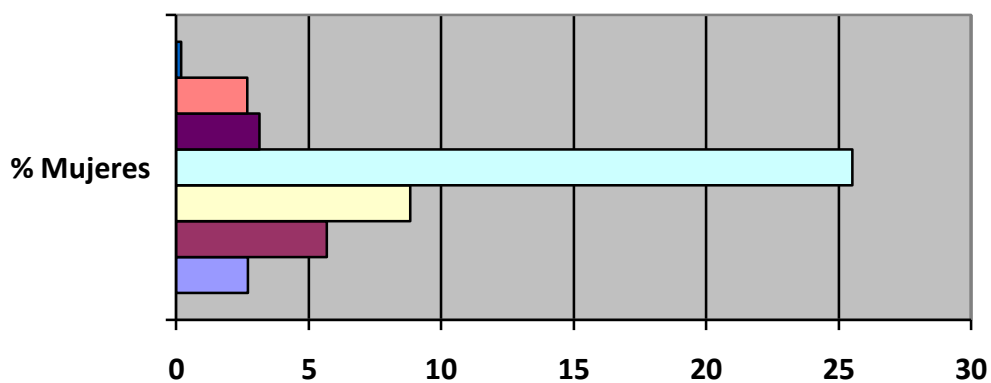
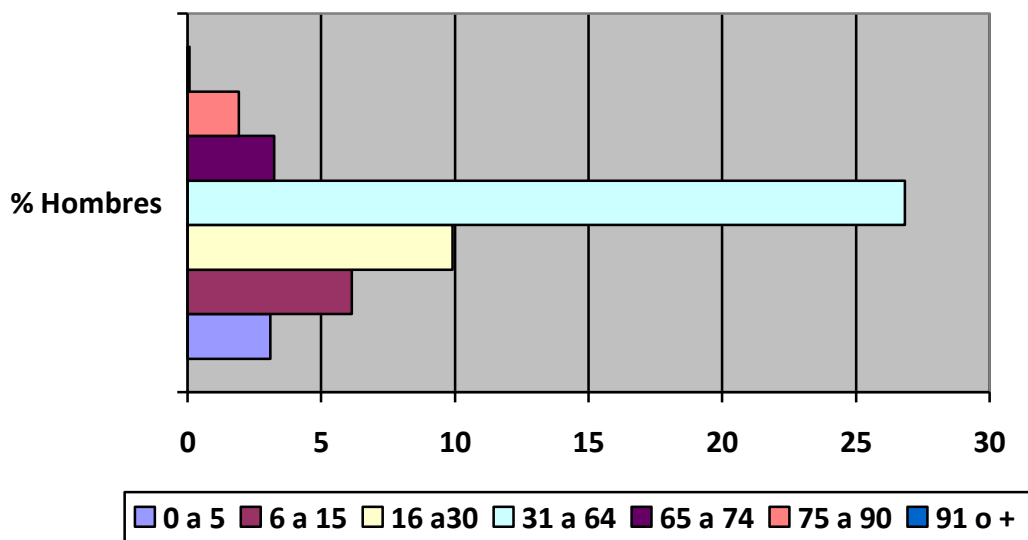
La estructura de la población , detallando los grupos de edad y sexo en 2017.

GRUPO DE EDAD	HOMBRES	MUJERES	TOTAL
0 a 5	900	790	1690
6 a 15	1786	1650	3436
16 a 30	2882	2567	5449
31 a 64	7789	7412	15201
65 a 74	943	913	1856
75 a 90	558	781	1339
91 o más	20	55	75
Total	14878	14168	29046

Fuente: Negociado de Estadísticas del Ayuntamiento Lepe.



En modo de gráfico según el género, la tasa sería:



Índices	Valor
Masculinidad	118.81
Envejecimiento	62.11
Dependencia	40.84
Edad media	37.72
Edad Mediana	37.89



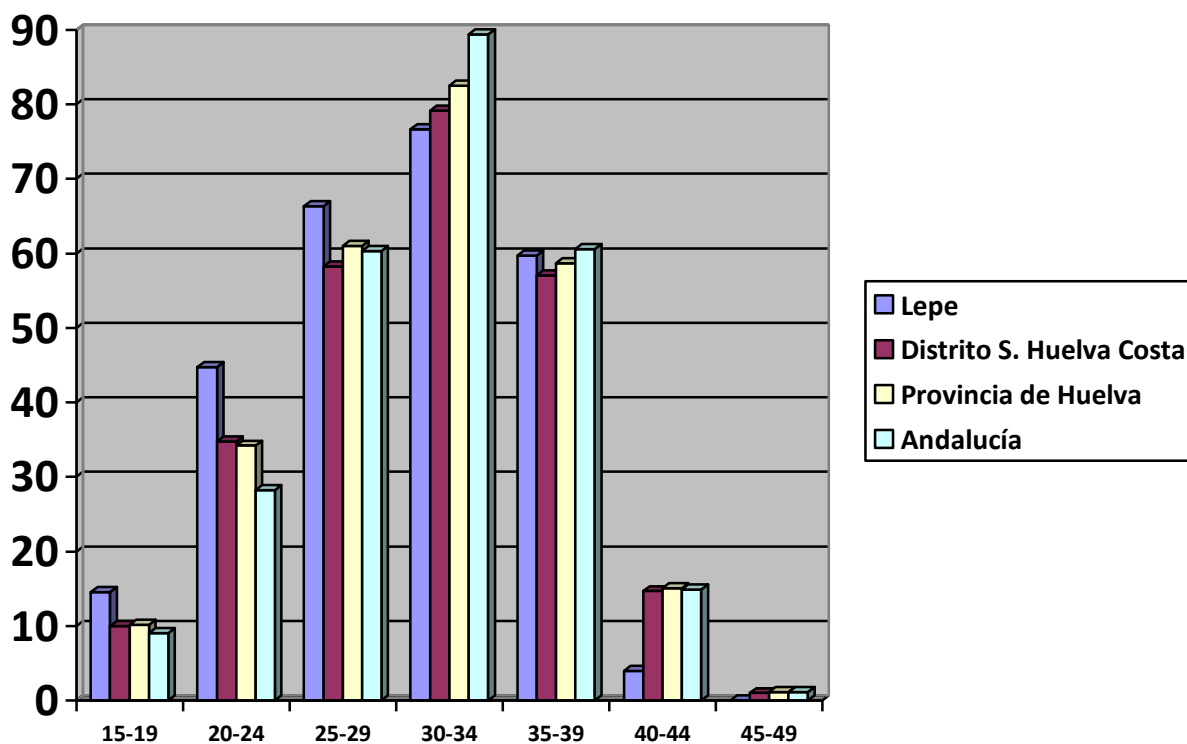
Fecundidad y Natalidad

Tasa global de fecundidad 2017

Territorio	TASA
LEPE	36.85
DISTRITO HUELVA COSTA	36.09
PROVINCIA DE HUELVA	37.37
ANDALUCIA	37.64

Fuente: INE

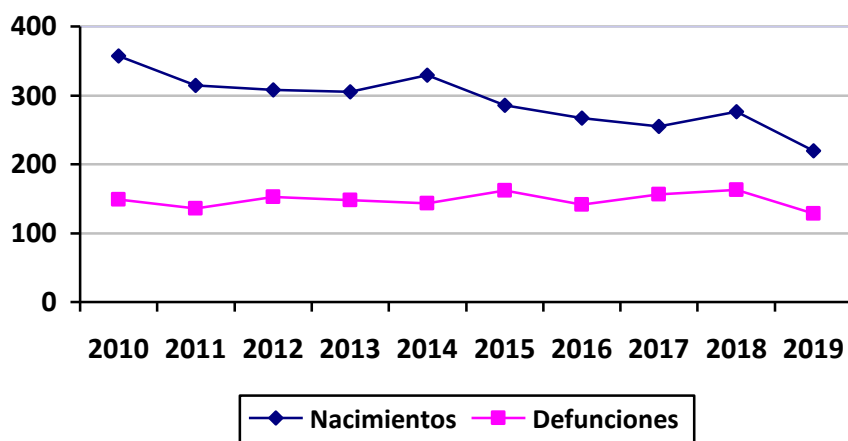
Tasa Específica de Fecundidad 2017





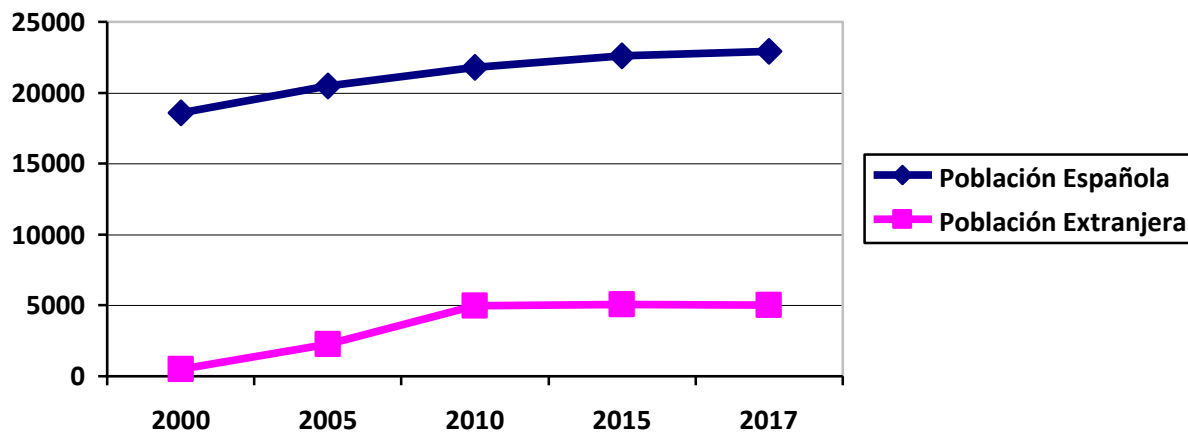
◆ Evolución y movimiento poblacionales

Movimientos demográficos anuales (1999 – 2019)



Fuente: Negociado de Estadísticas del Ayuntamiento Lepe.

Evolución de la población Española y Extranjera en Lepe (2017)



◆ Inmigración, etnicidad

En cuanto a la población de origen extranjero representa un 20,32% de la población. En 2019 son 5.904 los habitantes que residen en el municipio, pertenecientes a 69 nacionalidades distintas, de los que 2.711 son mujeres y 3.193 hombres, se encuentran distribuidos por áreas geográficas de la siguiente forma:



País	HOMBRES	MUJERES	TOTAL
Latinoamérica	162	195	357
Magreb	790	548	1338
África Subsahariana	955	59	1014
Países del Este	976	1656	2632
Países Asiáticos	81	57	138
EEUU	2	4	6
Cuba	2	5	7
Países Unión Europea	225	187	412
Total suma	3193	2711	5904

Fuente: Negociado de Estadísticas del Ayuntamiento Lepe.)

2. Hogar y vivienda

Los datos de los que partimos a este respecto son:

Viviendas familiares principales 2011 (8612)

Transacciones inmobiliarias. Vivienda nueva 2017 (11)

Transacciones inmobiliarias. Vivienda segunda mano 2017 (348)

3. Condiciones socioeconómicas

Lepe por su situación geográfica es un municipio que cuenta con muchos recursos naturales, siendo la agricultura uno de los ejes principales de su economía y principal motor de empleo, el sector servicios ocupa el segundo lugar en cuanto a demandas de empleo, seguido de la construcción e industria.

En las en las últimas décadas, este municipio ha experimentado un crecimiento tanto demográfico como socioeconómico muy significativo, que ha repercutido de forma beneficiosa en la expansión de esta localidad.

Actualmente la actividad agrícola está en pleno auge, gracias fundamentalmente al desarrollo y modernización del sector agrario, la industria agroalimentaria y las actividades ligadas a ellas, transporte, almacenamiento y distribución, que está continuamente innovándose, reinventándose y adaptándose a las nuevas exigencias de los consumidores. Durante algunos años con el “boom” inmobiliario, esta actividad se había quedado poco estancada, pero, el retorno a la agricultura a consecuencia de la crisis económica, ha generado una mayor diversificación en los cultivos (fresas, naranjas, arándanos, moras, caquis, ciruelas, nectarinas, paraguayos...), lo que ha permitido romper con la estacionalidad, favoreciendo una demanda continua de empleo, registrándose durante el año 2.016 más de 25.000 contratos en este sector (SIMA).



Datos 2018

PARO

Población	Número
Hombres	1015
Mujeres	1247
Extranjeros	344
Tasa Municipal de desempleo 18,44	

Contratos registrados

Población o tipo de contrato	Número
Mujeres	15911
Hombres	24348
Indefinidos	795
Temporales	39462
Extranjeros	19953

Trabajadores eventuales agrarios subsidiados

Población	Número
Mujeres	288
Hombres	56

El sector turístico, supone una fuente de ingresos muy importante para el municipio. Al ser un municipio costero que cuenta con 24 kilómetros de playas de gran calidad, la Antilla, Nueva Umbría e Islantilla, es el lugar elegido por numerosos veraneantes, ya que gracias al gran desarrollo urbanístico de la zona y del Complejo Turístico de Islantilla, y el Campo de Golf, este municipio puede ofrecer a los turistas una mayor oferta en cuanto a plazas hoteleras, ocio y calidad en sus infraestructuras.

Otro punto turístico destacado de la zona es la playa nudista de Nueva Umbría, una maravillosa playa virgen, que se encuentra enclavada en el Paraje Natural de Marismas del Río Piedras y Flecha de Nueva Umbría junto con el Puerto del Terrón, sobre la desembocadura del Río Piedras, en que actualmente apenas hay actividad pesquera, pero que gracias a la construcción de pantalanes de atraque y el nuevo uso de las instalaciones como puerto deportivo, está favoreciendo al desarrollo de la zona y de las actividades náutico-deportivas. Actualmente podemos encontrar en el puerto fundamentalmente embarcaciones de uso recreativo, lo que está impulsando el desarrollo turístico de esta zona.



Destacar que también las playas de La Antilla e Islantilla, el puerto deportivo del Terrón, y sendero azul al parque litoral de Islantilla, recibieron el galardón de **bandera azul**¹ durante el año 2017, y la distinción de la **‘Q de Calidad Turística’**² concedido a la Playa de Islantilla, otorgada por el Instituto de Calidad Turística Española (ICTE).

5. Los estilos y hábitos de vida

En primer lugar, con respecto al **tabaco**.

Prevalencia de consumo de tabaco. Provincia de Huelva
2003 – 2007 – 2011

NIVEL CONSUMO TABACO	2003			2007			2011		
	Hombre	Mujer	Total	Hombre	Mujer	Total	Hombre	Mujer	Total
Si, fuma diariamente	35.29	26.27	30.26	40.29	26.77	33.66	41.33	28.30	34.56
Sí fuma pero no diariamente	1.60	1.27	1.42	1.46	2.02	1.73	1.53	1.89	1.72
No fuma, pero ha fumado	19.25	4.66	11.11	20.39	13.64	17.08	22.45	12.26	17.16
No fuma, ni ha fumado nunca de manera habitual	43.85	67.80	57.21	37.86	57.58	47.52	34.69	57.55	46.57

Con respecto al **alcohol** (Según la Encuesta Andaluza de Salud)2011.

Tabla de porcentale de consumo medio de alcohol según las características sociales.

Se puede analizar que en el caso de las mujeres el porcentaje de consumo medio aumenta con la facilidad para llegar a fin de mes. Siendo 10,53 en los casos de mujeres con mucha dificultad para llegar a fin de mes y de 100% en el caso de mucha facilidad.

Sin embargo en los hombres, los datos fluctúan altos en todas las características sociales, siendo un poco más alto en los hombres con mucha dificultad para llegar a fin de mes: 66.67%.

Desde el Servicio de Prevención de drogodependencias de Lepe, los datos de los que se dispone son de 2017.

¹ La 'Bandera Azul' es un galardón anual y un sistema de certificación de la calidad ambiental desarrollado por la FEE (Fundación for Environmental Education) desde 1987, que promueve y premia la participación en iniciativas ambientales voluntarias de las autoridades municipales, la población local y visitante y los agentes del sector del turismo. Los criterios para obtener la Bandera Azul se agrupan en cuatro áreas: Calidad de las aguas de baño, Información y educación ambiental, Gestión ambiental y Seguridad, servicios e instalaciones.

² La Q de Calidad Turística es el distintivo que representa la calidad turística en España. Lo otorga el Instituto para la Calidad Turística Española (ICTE), una entidad creada por distintas asociaciones turísticas españolas como SET, CCAA y FEMP. Es un organismo sin ánimo de lucro cuyo objetivo es certificar, gestionar y asegurar el uso adecuado de la Marca Q de Calidad Turística.



Tras la realización del estudio diferenciado por género, sobre consumos y accesibilidad llevada a cabo en el Municipio en el año 2017 con alumnado de entre 12 y 18 años, observamos como nuestra situación es muy similar a la presentada a través de los diferentes informes y encuestas procedentes del “Observatorio español de drogas” y “La Población Andaluza Ante las Drogas”.

Queremos recalcar un año mas que en nuestro Municipio, la edad de inicio de consumo de alcohol, es menor a la indicada por los estudios estatales y autonómicos existentes (LOS ANDALUCES ANTE LAS DROGAS, ESTUDES, EDADES) empezándose a consumir con cierta asiduidad a los 12 años un total del 17% de los encuestados, pasando a un 48,7% a los 14 años y que en relación al consumo del resto de sustancias, nos encontramos con grupos significativos de 15 años de ambos sexos, un total del 16,7%, con “consumos problemáticos”, especialmente de cánnabis.

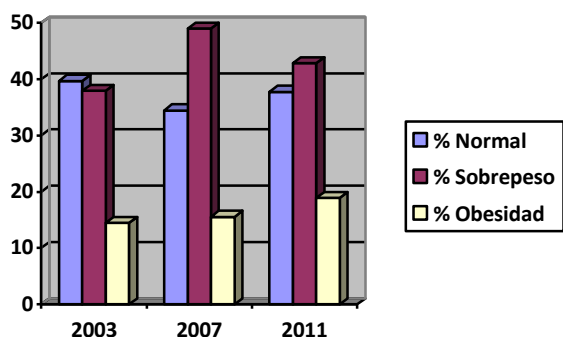
Señalamos con esto que en la vertiente referida a las diferencias de género, hemos detectado que pese a haberse encuestado menos chicas, el porcentaje de consumos de alcohol y tabaco es mayor en chicas que en chicos, de aquí nuestra insistencia en este nuevo proyecto en llevar a cabo actividades dirigidas al género femenino.

Nutrición

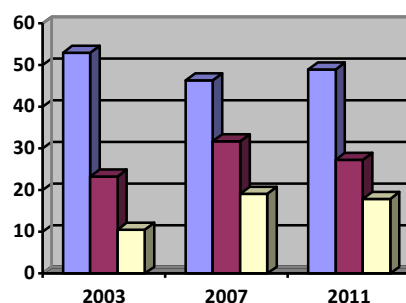
DISTRIBUCIÓN DE CATEGORÍAS DE ÍNDICE DE MASA CORPORAL EN LA POBLACIÓN +15 AÑOS PROVINCIA DE HUELVA. 2003 – 2007 – 2011

CATEGORÍA	2003			2007			2011		
	Hombre	Mujer	Total	Hombre	Mujer	Total	Hombre	Mujer	Total
% Normal	39.04	52.97	46.81	34.47	46.46	40.35	37.76	49.06	43.63
% Sobrepeso	37.97	23.31	29.79	49.03	31.82	40.59	42.86	27.36	34.80
% Obesidad	14.44	10.59	12.29	15.53	19.19	17.33	18.88	17.92	18.38

Hombres



Mujeres





6. Mortalidad y morbilidad

Incidencia de cáncer por periodos en Lepe

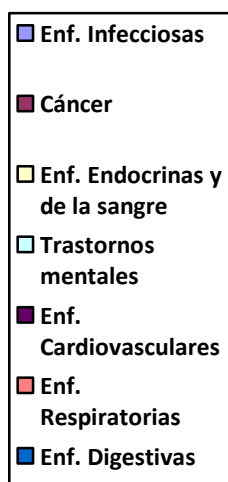
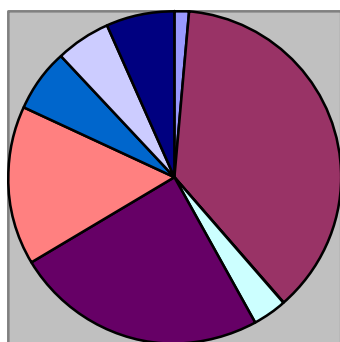
Sexo	Tipo de Cáncer	Periodo	Observados	Esperados	RIE	IC
Hombres	Colon – Recto	2008-2014	39	50	0.78	Ns
	Pulmón	2007-2014	73	65	1.12	Ns
	Próstata	2007-2014	57	80	0.71	Significativo
	Vejiga	2007-2014	41	33	1.23	Ns
Mujeres	Colon – Recto	2008-2014	33	31	1.06	Ns
	Pulmón	2007-2014	11	15	0.75	Ns
	Mama	2007-2014	78	85	0.92	Ns
	Cervix	2009-2014	7	7	0.95	Ns
	Cuerpo útero	2009-2014	11	12	0.95	Ns
	Vejiga	2007-2014	6	6	1.05	ns

Fuente: Registro poblacional de cáncer de Huelva

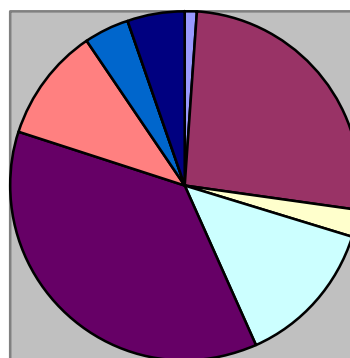
RIE: Razón de incidencia Estandarizada **IC:** Intervalo de Confianza **ns:** No significativo

La tasa de mortalidad, según la Dirección General de Planificación e innovación sanitaria (AIMA) en 2017.

HOMBRES

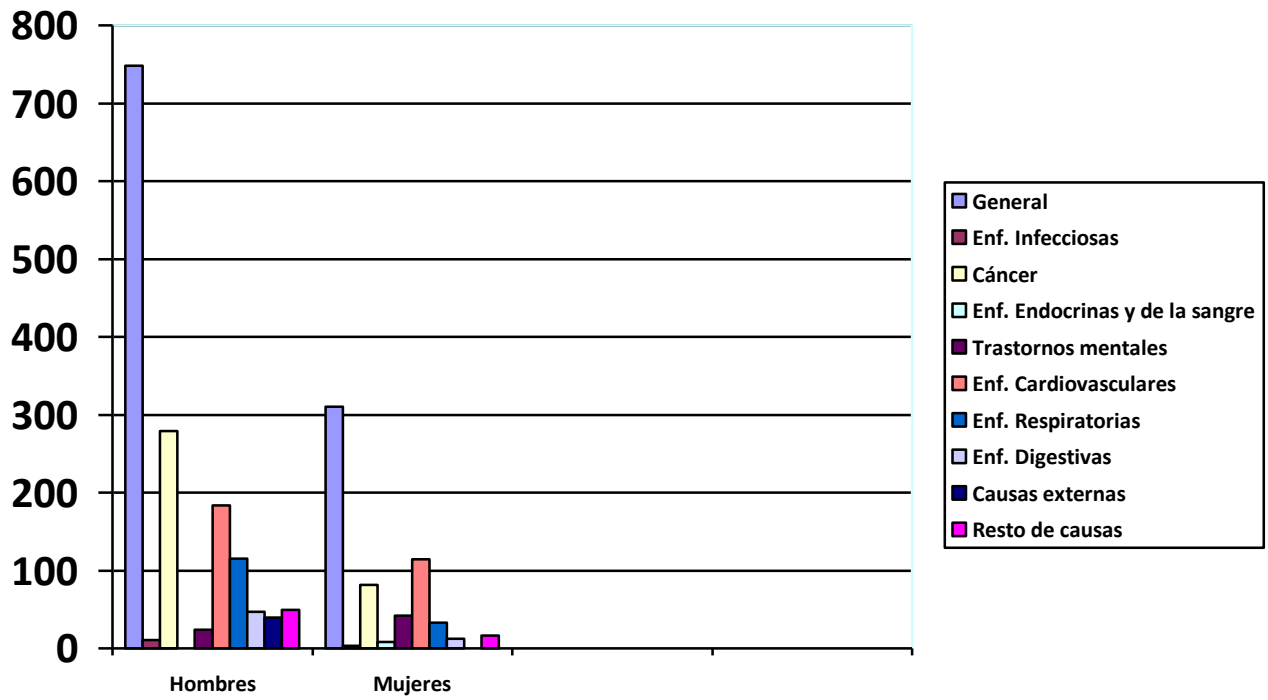


MUJERES

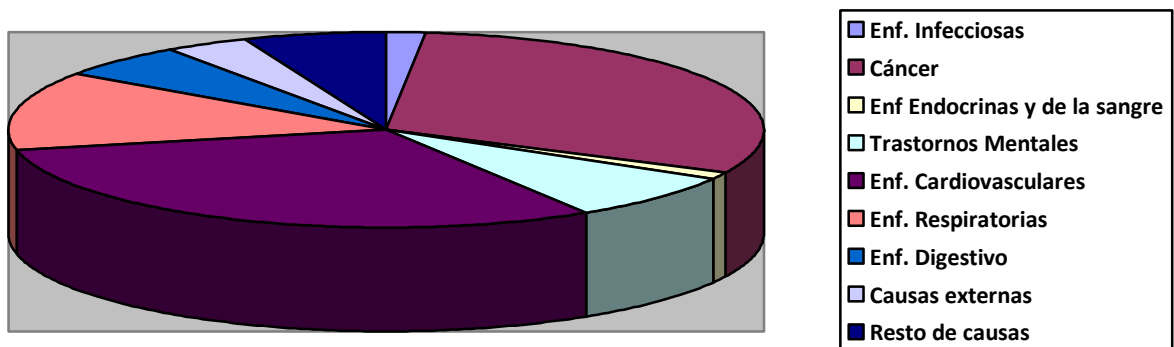




MUJERES



TASA BRUTA DE MORTALIDAD EN 2017





7. Infraestructuras y equipamientos

Centros educativos y de formación

El municipio cuenta con 12 Centros de Educación Infantil, 7 Centros de Educación Infantil y Primaria y 2 Institutos de Educación Secundaria.

Centros de Educación Infantil (C.E.I.) / Escuelas Infantiles (E.I.).	Centros de Educación Infantil y Primaria (C.E.I.P.)	Institutos de Educación Secundaria (I.E.S.)
C.E.I. Andalucía	C.E.I. P. Alonso Barba	I.E.S. El Sur
C.E.I. Arco Iris	C.E.I.P. César Barrios	I.E.S. La Arboleda
C.E.I. Colorín	C.E.I.P. La Noria	
C.E.I. Eduk	C.E.I. P. Las Gaviotas	
C.E.I. El Barquito Azul	C.E.I.P. Oria Castañeda	
C.E.I. La Arboleda	C.E.I.P. Río Piedras	
C.E.I. Mequetrefe	C.E.I.P. Rodrigo Pérez Acevedo	
C.E.I. Nemo		
C.E.I. Pintando la luna		
C.E.I. Primeros Pasos		
E.I. Virgen de la Bella		
E.I. La Antilla		

También cuenta el municipio con una amplia trayectoria de Asociaciones de Madres y Padres en los centros Educativos (AMPAS) que además de sus actividades dentro de sus colegios de referencia se unen una vez al año para realizar actividades de convivencia en común.

Otros recursos educativos

- 1 Sección de Educación Permanente para Adultos.
- Universidad de Mayores.
- Aula Mentor



- Centro Ocupacional convenido con la Consejería para la Igualdad y el Bienestar Social de la Junta de Andalucía dónde se proporciona una actividad útil a personas en edad laboral que por su acusada discapacidad no pueden acceder a puestos de trabajo ordinarios.

Equipamientos socio – sanitarios

El municipio cuenta con un Centro de Salud ubicado en Lepe, y un Consultorio en la Antilla, que dependen del Servicio Andaluz de Salud, desde donde se llevan a cabo programas tanto asistenciales como preventivos a la población que reside en el municipio. Cuenta con servicios especiales de maternidad, preparación al parto, promoción de la lactancia materna, y en colaboración con los servicios sociales comunitarios dentro del programa de preparación al parto la psicóloga de comunitarios imparte un taller de “Apego”. También está ubicado en las dependencias del centro de salud el centro comarcal de drogodependencias.

La Junta de Andalucía promueve de forma periódica programas dirigidos a la infancia y/o adolescencia, (niño sano, vacunación, revisión dental, revisión visual, detección de esclerosis) así, como campañas escolares donde se fomenta la adopción de hábitos saludables.

Los hospitales públicos más cercanos se encuentran a 32 km en la capital. El municipio cuenta con el Hospital “Virgen Bella”, actualmente de uso privado, un Centro hospitalario de alta resolución, que se encuentra en construcción, y que daría cobertura a la población de la comarca costera y un centro médico privado con un amplio abanico de especialidades: “Urgencias San Roque”.

Centro de Servicios sociales

Equipamientos deportivos

Las infraestructuras de las instalaciones deportivas son:

- 1.- Casa del Deporte. Lugar dónde se encuentran ubicados todos los despachos, sala de reuniones y sala administrativa. El servicio de deportes cuenta con un taller de elaboración de trofeos
- 2.- Instalaciones Municipales del Complejo Deportivo Las Moreras y Pabellón Municipal de Deportes “José Manuel Cortés Medina, que está compuesto de:

- Pista Central Pabellón J.M. Cortés Medina



- Pista Pabellón Sur
- Pistas Fútbol 5
- Pistas Fútbol 7
- Pistas Exteriores de Atletismo, Fútbol Sala y Baloncesto

3.- Estadio de Fútbol “Ciudad de Lepe”

4.- Campo Municipal de Deportes de Lepe

5.- Centro Municipal de Medicina Deportiva Cristóbal Méndez

Equipamientos para ocio y esparcimiento

Sistema de espacios públicos actuales. A nivel urbano se disponen de tres parques urbanizados de mayor extensión:

- **El parque del Quinto Centenario**, junto a la entrada norte de la carretera de Huelva.
- **El parque de la Coronación**, junto a la carretera de Ayamonte.
- **El parque de la Estación**, intercepta el sendero de la Vía Verde, antiguo trazado del ferrocarril.

El resto de sistemas de espacios libres de Lepe está compuesto de un conjunto de plazas de carácter más tradicional, paseos y jardines de menor superficie, diseminadas por los diferentes barrios, en algunos de las cuales se ubican pequeños parques infantiles constituidos básicamente por balancines y toboganes para menores.

Existen varias sendas peatonales seguras para los menores, como ejes de comunicación dentro de los núcleos urbanos y para la práctica de deportes suaves, ocio saludable y en familia, destacando:

- **El paseo marítimo de La Antilla-Islantilla**, el cual discurre paralelo a la línea de playa uniendo los núcleos de La Antilla y Urbasur.
- **La vía Verde**, Antiguo trazado del ferrocarril.
- **Recinto Romero de la Ermita**, próximo al puerto de El Terrón y playa de Nueva Umbría.
- Sendero de La Antilla a Islantilla.

Equipamientos culturales

La infraestructura cultural municipal está formada por dos bibliotecas municipales, una en Lepe y otra ubicada en La playa de La Antilla, que permanecen abierta durante todo el año. La Capilla de San Cristóbal, edificio destinado a exposiciones y como aula multifuncional, y el teatro “Alcalde Juan Manuel Santana”.

Centros cívicos



Centro de Santa María de la Bella

8. Planes, programas y servicios de Salud Pública autonómica

- **Programas de hábitos saludables en el entorno escolar**

Forma Joven (Secundaria)

Creciendo en salud (Infantil y Primaria)

- **Servicios Sanitarios Públicos**, detallados en el informe de Aproximación al diagnóstico de Salud de Lepe 2019.(pag. 53 a 59)

Cartera de servicios

- **Actividad asistencial en el Centro y en el domicilio**
- **Actividad asistencial urgente las 24 horas**
- **Área de atención específica: Atención a problemas cardiovasculares, a problemas crónicos,**
- **Abordaje del cáncer.**
- **Atención a problemas infecciosos de especial relevancia.**
- **Prevención y Promoción de la salud.**
- **Atención relacionada con la salud sexual y etapa reproductiva.**
- **Atención a otros procesos prevalentes.**
- **Atención a personas en domicilio.**
- **Atención a problemas de salud mental.**
- **Atención a problemas de abordaje urgente.**
- **Atención a la edad pediátrica y adolescencia**
- **Área de atención a la Familia**
- **Área de atención a la comunidad**
- **Dispositivos de apoyo: Rehabilitación, fisioterapia/terapia ocupacional y salud bucodental.**
- **Otros servicios.**



9. Áreas políticas del Gobierno local. Planes y programas municipales

El organigrama que compone el Ayuntamiento es el siguiente:

Alcalde Presidente
Juan Manuel González

**Área de Presidencia,
Gobierno Interior,
Nuevas Tecnologías
y Relaciones
Institucionales**

Adolfo Verano Domínguez

**Área de Urbanismo,
Calidad Ambiental
y Catastro.**

**Área de
Cultura y Turismo**

Ana Delgado Morgado

**Área de Personal,
Relaciones Laborales,
Prensa y Comunicación,
Transporte y
Grupos Municipales**

Fco. Jesús Toronjo Benítez.

**Área de Desarrollo Local,
Empleo, Festejos,
Juventud y Deportes**

Alberto Santana Martínez

**Área de
Servicios Sociales,
Educación y Salud**

**Área de
Seguridad Ciudadana**

Mariana Otero Díaz

**Área de
Servicios Generales
y Playa**

Bibiano Oria Infante

**Área de
Agricultura, Pesca,
Medio Ambiente
sostenible
y bienestar Animal**
Julián Roque
Rodríguez Santana



El Municipio de Lepe está adherido a la estrategia de Promoción de la salud y Prevención en el Sistema Nacional de Salud desde 2018.

Pertenece también a la Red de Ciudades Saludables.

9.1. Área de Urbanismo, Calidad ambiental y Catastro.

9.2. Área de Cultura y Turismo

Área de Cultura: a nivel técnico está formada por una jefe de servicio, de la que dependen los siguientes profesionales: director técnico (con profesionales de limpieza, mantenimiento y auxiliares técnicos a su cargo), auxiliar de biblioteca, auxiliar administrativo, auxiliares de cultura (azafatas y sala), monitores de talleres y escuelas municipales, monitores adscritos y la escuela de Música (Director, jefa de estudios y monitores). De manera resumida las acciones que se llevan a cabo son las siguientes:

- Talleres y Escuelas Municipales. Desde además de impartir las clases correspondientes, realizan actividades diversas.
- Cursos de historia y Patrimonio
- Exposiciones de pintura, escultura, fotografía...
- Presentaciones de libros.
- Obras de teatro, musicales, ópera, galas de asociaciones.
- Proyecciones de cine
- Proyecto de la Mujer lepera en el S.XX.

9.3 Área de Desarrollo local, Festejos, Juventud y Deporte

Este área está dividida en las áreas que se mencionan en su denominación. Así dentro de cada una de ellas, se realizan acciones en salud.

A continuación detallamos una breve descripción de cada una:

Área de desarrollo local.

Área de Festejos



Área de Juventud: gestionada por un auxiliar administrativo. Organiza y realiza actividades y eventos para jóvenes a partir de los 12 años. Todas estas actividades están dirigidas a un ocio alternativo y saludable: Holi colours, charlas informativas, feria de videojuegos, muralismo urbano y cine joven.

Área de deportes: Esta Área está compuesta por un jefe de servicio y tres coordinadores: De actividades, de escuelas deportivas y del Área de medicina y psicología.

Las actividades y eventos están dirigidas a todos los rangos de edades aunque nos centramos más en el rango de edad de 4 a 18 años que es el tiempo en que los y las menores forman parte de las escuelas deportivas. Todas ellas se enfocan a un ocio alternativo y saludable basado en el deporte y creando unos hábitos saludables en alimentación, descanso etc.

Estas actividades se diferencian en tres grandes bloques:

1º Bloque Actividades Deportivas Puntuales

Son actividades temporalizadas y realizadas por las diferentes modalidades deportivas a lo largo del año. Van dirigidas a distintas franjas de edades y desarrolladas en diversas ubicaciones de nuestro municipio.

2º Bloque Escuelas deportivas

Son actividades realizadas por las diferentes modalidades deportivas con niños, niñas y jóvenes de entre 4 y 20 años. El formato es siempre similar y consiste en 2 o tres días de entreno de 1 o 2 horas por entreno y con una competición semanal que normalmente está ubicada en el fin de semana.

3º Actividades del área de medicina y psicología.

Este área realiza prevención y actuaciones directas clínicas sobre diferentes usuarios (consejos prevención de lesiones, reconocimientos médicos, tratamiento de lesiones...) e imparte formación y asesoramiento a los diferentes miembros de nuestra comunidad deportiva (padres, deportistas, monitores, técnicos)

ACTIVIDADES FÍSICAS

- *Centro de Mayores Santa María de la Bella:* Gimnasia de Mantenimiento, Gimnasia 3ª edad, Zumba Mayores, Zumba 3ª edad, Pilates Mayores, Pilates 3ª edad, Piscina, Senderismo y Gimnasio
- Entrenamiento Funcional
- Centro Deportivo Prado Sport: Natación, Natación Terapéutica, Gimnasio, Cycling, Zumba, Aquagym, Pilates, Streching, Tonificación, Body Core, Body Fit, Gap, TRX, Power, Pádel
- Centro Deportivo Pinares de Lepe: Tenis, Pádel, Fútbol 5 Indoor, Nordic Walking.
- Centro de Ocio Activo Waingunga: Actividades Multiaventura (Escalada, Tiro con Arco, Kayak, Paddle Surf, Circuito Puentes, Paintball, Minigolf, Ludoteca, Hinchables, Granja



Escuela, Tenis de Mesa, Animación, Bailes, Rocódromo, Tirolina, Campamentos de verano...

ALQUILER DE INSTALACIONES DEPORTIVAS

- Polideportivo Municipal
- Centro Deportivo Prado Sport
- Centro deportivo Pinares de Lepe
- Centro de Ocio Activo Waingunga

9.4. Área de Servicios Sociales, Educación y Salud

Los servicios sociales son un conjunto de servicios, recursos y prestaciones orientados a garantizar el derecho de todas las personas a la protección social, en términos recogidos en las leyes, y tienen como finalidad la prevención, atención o cobertura de las necesidades individuales y sociales básicas de las personas en su entorno con el fin de alcanzar o mejorar su bienestar.

El equipo profesional que compone el centro, es el siguiente:

- Una Jefa de Área de los Servicios Sociales.
- Una Coordinadora
- Cinco Trabajadoras Sociales y tres Educadoras, desconcentradas por barrios y vinculadas todas en el centro de referencia
- Una Psicóloga.
- Una Unidad de Prevención Social Comunitaria compuesta por dos psicólogas y una Trabajadora Social.
- Un Equipo de Tratamiento Familiar compuesto por una Psicóloga, una Trabajadora Social y Una Educadora.
- Una Técnica de Asociaciones.
- Coordinador del Servicio de inmigración y una mediadora Intercultural.
- Personal administrativo

*La coordinación para la intervención grupal y comunitaria se realiza a través del Grupo Motor formado por las técnicas de los Servicios Sociales, fomentado así el trabajo en red, la organización y la adecuación coordinada de las actuaciones.



Estructura funcional de los Servicios Sociales:

Servicios Sociales Comunitarios:

Es el primer nivel de referencia para la prevención de situaciones de vulnerabilidad social, la valoración de necesidades, la planificación, la intervención, el seguimiento y la evaluación de la atención, así como la coordinación con otros agentes e instituciones presentes en el municipio, al objeto de articular respuesta a las necesidades individuales, familiares, grupales y comunitarias de atención.

Servicios Sociales Especializados:

■ CIM

Se llevan a cabo las siguientes actuaciones en materia de salud:

- **Campañas del " 28 de Mayo" Día Internacional de Acción por la Salud de las Mujeres .** TALLER MUJER Y SALUD dirigido preferentemente a mujeres de la localidad. Se Lleva realizando desde hace 12 años.

- **Campañas de prevención del cáncer de piel** conjuntamente con la AECC donde se han realizado talleres de prevención y sensibilización "No dejes que el sol cambie tu foto de perfil" dirigido al alumnado de 3º de la ESO en los I.E.S. "El Sur" y "La Arboleda".

- Celebración del **Día Mundial de la Fibromialgia y la Fatiga Crónica** se han llevado a cabo varias actividades entre las que podemos destacar: colocación de mesas informativas en la localidad, charlas de salud con el Médico de deportes del Ayuntamiento de Lepe, encuentro con la autora y charla "La fibromialgia salvó mi vida", talleres de empoderamiento "La Fibromialgia, que no pare tu vida", etc... conjuntamente con la Asociación de Mujeres de Fibromialgia y Fatiga Crónica "Fibrolep".

- **Talleres de sensibilización en igualdad de género y prevención de la violencia de género** dirigido a alumnado de 3º E.S.O. en los I.E.S. "El Sur" y "La Arboleda". En coordinación con prevención de drogodependencias y Proyecto Lepe Siente.

- **Talleres grupales de empoderamiento y desarrollo personal:** Taller "Cree en ti", Taller "Me quiero, me cuido", etc...

- **Talleres diversos con las asociaciones de mujeres de la localidad:** Taller de memorización, habilidades sociales, lecto-escritura, calidad de vida, etc...

- **Programas y Servicios de atención psicológica a través del Instituto Andaluz de la Mujer.**

■ COI (Centro Ocupacional)



Formado por una directora, una técnica, un equipo docente de tres monitores ocupacionales y una administrativa

Se trabaja con los/as clientes/as, sus familiares y con la comunidad. Aportando una formación básica, centrada en **los índices de calidad de vida**, proporcionando formación prelaboral, autonomía personal y social, prácticas empresariales, autodeterminación, ocio, etc. Así como formación y asesoramiento familiar en cuantas tareas necesiten o requieran.

Uno de los ejes principales de la calidad de vida es la salud en toda su dimensión, para ello se ponen en marcha programas que tienen que ver con la salud física (talleres de vida saludable, alimentación sana, vida activa, actividades deportivas adaptadas, talleres de terapia postural, talleres de salud bucodental, higiene bucal, promoción de ocio activo, higienes y aseo personal, etc) salud sexual (talleres de educación afectiva sexual, relaciones interpersonales sanas, autoprotección) y salud emocional (talleres de gestión de emociones, y de inteligencia emocional).

Las actividades y programas que se vienen desarrollando en los Servicios Sociales Comunitarios son entre otras:

Aprendiendo en familias: Talleres diversos para formar a las familias con menores en situación de vulnerabilidad social, a fin de reforzar la parentalidad positiva.

Somos Familia: Favorecer un punto de encuentro a padres separados y familiares, para reforzar factores de riesgo en sus hijos/as.

Cree en Ti: Talleres dirigidos a mujeres para fomentar la autoestima.

Entrenado la Calma: Taller dirigido a Dependientes para evitar el agravamiento y potenciar la promoción de la autonomía personal y prevención de la dependencia a las personas reconocidas en grado I. Su finalidad es adquirir las habilidades emocionales adecuadas para favorecer la calma y el bienestar que promueva en la persona una vida saludable

Yo Conmigo: Taller dirigido a cuidadores y cuidadoras de personas dependientes, que permitan trabajar las emociones propias y las capacidades personales de gestión del estrés.

Programas grupales con menores en situación de conflicto o dificultad social: Talleres para promover la resolución de conflictos y la comunicación familiar.

Éstas y otras más están recogidas en :

- *Plan de Infancia Lepe 2018-2022.*
- *II Plan de Drogodependencias de Lepe*
- *Proyecto LepeSiente. Proyecto de intervención comunitaria en educación emocional.*



FINALIDAD

Construir con la comunidad espacios de convivencia, plenitud y armonía.

OBJETIVO GENERAL

Promocionar la salud mediante la toma de conciencia y el desarrollo de la educación emocional y social, bajo un enfoque preventivo y de parentalidad positiva.

LINEAS DE ACTUACIÓN EN INTELIGENCIA EMOCIONAL

1. Promover y facilitar la práctica de la Educación Emocional en los Centros educativos. Realizando actividades para el alumnado y de formación del profesorado
2. Trabajar con las familias las competencias necesarias para el ejercicio de la parentalidad positiva.
Talleres de parentalidad para madres y padres de menores de todas las etapas evolutivas.
3. Crear escenarios de formación y cuidados para aplicar la Inteligencia Emocional en el ámbito laboral del Ayuntamiento de Lepe.
Formación continua, específica y adaptada a cada Área del Ayuntamiento.
Actividades de concienciación y sensibilización.
4. Sensibilizar y concienciar en la mejora de la salud de la comunidad.

Campañas de sensibilización:

Campañas de promoción de la salud: En el marco de ayudas a entidades locales por parte de la FEMP y a través de otras subvenciones, hemos realizado distintas iniciativas dirigidas a mejorar la calidad de vida de los y las habitantes de Lepe:

- **#TanRicamente:** Acción educativa que pretende fomentar el cuidado y el amor a uno/a mismo/a a través de una alimentación saludable que ayude a que nuestro cerebro mantenga unas condiciones óptimas.
- **Hábitos saludables:** Imanes “Cuida tu cerebro” dónde aparecen los hábitos que nos hacen estar sanos y sentirnos bien.
- **Espacios de Atención Plena**
- **Recetario.**
- **Guías de desarrollo infantil**

Específicamente, en lo que respecta al **Programa Ciudades Ante las Drogas:**

- **Dentro del Programa Forma Joven, se realizan asesorías sobre adicciones en los IES.**
- **TALLERES “ON-OFF:** Talleres preventivos que en formato de exposición permite trabajar con los menores escolarizados en 2º de la ESO ,los riesgos del mal uso de las redes sociales, privacidad,internet, videojuegos..
- **ACCIONES DE FOMENTO DE UN OCIO SALUDABLE;** acciones centradas por un lado en la presencia del Programa de prevención comunitaria de drogodependencias en formato de actividades , reparto de materiales promocionales y de sensibilización para el fomento de una ocupación del



tiempo libre saludable y libre de drogas , ... en las diferentes actividades de ocio organizadas en el Municipio y dirigidas a la población juvenil . *Y por otro lado en la participación de la comunidad, centrada en barrios con la mejora del entorno y promoción del ocio alternativo: graffiti, actividades lúdicas-deportivas, etc.*

- **ASESORAMIENTO A MADRES-PADRES** ; este servicio se mantiene y fue creado para que madres y padres pudieran acudir para que la técnico responsable del PPCDA les asesore y ayude a revisar sus pautas educativas y les oriente en como mejorarlas para prevenir desde su casa el consumo de drogas por parte de los hijos.
- **Programa para la Inclusión de la Comunidad Gitana:** Actuaciones dirigida a la población gitana del municipio en las áreas de servicios sociales, salud, educación, formación, asociacionismo y cultural.
- **Programa Municipal de Asociaciones y Voluntariado.**

Potenciar expresiones de solidaridad y el fomento de responsabilidad social en el municipio ante las distintas situaciones de necesidad.

Fomentar el asociacionismo proporcionando espacios de convivencia y potenciando las tradiciones y costumbres típicas que favorezcan la cohesión social y la convivencia intercultural.

- **Proyecto Educaciudad (Servicios Sociales y Educación):**

Actuaciones en el municipio de Lepe, que apuestan por una educación global, continua y diversa. Una educación para todos los grupos de edad que enriquezca a todos los/as ciudadanos/as.

Intervenciones:

- Contra el absentismo escolar (Proyecto Sinergia).
- Lucha contra el abandono escolar (actuaciones para favorecer la formación).
- Mejora de las competencias básicas para formar la ciudadanía (actividades de educación medio ambiental de concienciación a la ciudadanía, actividades vivenciales con el entorno, actuaciones de sensibilización en los parques biosaludables).
- Coordinación con los Servicios y Áreas Municipales (Actividad en coordinación con Seguridad Ciudadana y Centros Educativos- Unidades Didácticas de Seguridad Vial).
- Educación para la ciudadanía para la igualdad, solidaridad y convivencia pacífica.
- Actuaciones de implicación familiar y ciudadana a favor de la mejora de la educación en su entorno.

Servicio Municipal de Educación



El Servicio de Educación está formado por:

1 Coordinadora del Servicio de Educación

1 Responsable en el mantenimiento de los Centros Educativos Infantil y Primaria

1 Técnica administradora del Aula Mentor

2 Técnicos responsables del programa “Sinergia”

3 Monitoras del Ala Matinal

Las funciones que se realizan, son las siguientes:

Escolarización. Se participa directamente en el proceso extraordinario de admisión del alumnado en función de la oferta y demanda de plazas , procurando asignar un centro educativo cercano a su domicilio familiar, criterio importante para generar bienestar en la jornada escolar del menor y de su entorno.

Formación. Se dispone de una espacio de formación “Aula Mentor”, se trabaja de forma abierta, flexible y a través de Internet dirigida a personas adultas que deseen ampliar sus competencias personales y profesionales. Cursos de salud como: “Cuidar a personas en situación de dependencia”, “Atención geriátrica”, “Atención del anciano”, “Cuidados del bebé”, “Iniciación a la musicoterapia”, y “Nutrición”

Programas y/ o proyectos, actividades:

Proyecto Sinergia: Se trata de un proyecto educativo de intervención con el alumnado que presenta un comportamiento que afecta a la convivencia en los Centros Educativos de Secundaria.

El propósito ha sido aplicar estrategias socioeducativas individualizadas, que mejorasen las situaciones vitales del alumnado, permitiendo así un desarrollo integral que facilitara su adaptación saludable a los diferentes escenarios sociales. Uno de los objetivos es modificar la situación de riesgo del alumnado (Recursos, cuidados y autocuidados, promoción de la salud).

Aula Matinal. Es un servicio municipal que apoya a las familias de los menores escolarizados para atenderlos en horario matinal antes del escolar , con el fin de facilitarles su incorporación al trabajo y evitar estrés en la conciliación laboral y familiar.

Programa de prevención, seguimiento y control de absentismo escolar. En el marco del Plan Provincial de Absentismo Escolar se trabaja , (además del control y seguimiento del mismo como competencia obligatoria compartida) , en el ámbito preventivo. Se intervine en coordinación con profesionales que desarrollan programas de acción familiar y/o con el alumnado , o diseñando



actividades concretas que acerquen herramientas de mejora para el bienestar emocional, familiar y social.

Centro de Mayores

Desde el Centro Sta. María de la Bella apostamos por el envejecimiento activo ya que a través de ellos podemos optimizar las oportunidades de bienestar físico, social y mental con el objetivo de ampliar nuestra esperanza de vida y calidad de vida saludable.

Mantener hábitos de vida saludables a partir de los 50 años es muy importante, hacer ejercicio, llevar una alimentación adecuada, mantener buenas relaciones sociales y familiares, desarrollar una ocupación...

Por este motivo, desde el centro Sta. María de la Bella ofrecemos un abanico amplio de actividades para mantener la autonomía, el bienestar y la salud física y mental de nuestros mayores. Las actividades que realizamos para ello son:

Promoción de la actividad física: Gimnasia de mantenimiento, zumba gold, sevillanas, baile de salón y palillos.

Promoción de actividad mental: Aula de la Experiencia, bingo y Taller de lectura.

Promoción de la cultura de ocio y tiempo libre: Visitas culturales a diferentes lugares de la provincia.

Nuestras actividades están dirigidas a todo el municipio, especialmente a personas mayores de 50 años.

Alrededor de 200 personas participan diariamente en nuestras actividades.

9.2. Área de agricultura, pesca, medio ambiente sostenible y bienestar animal



Área de agricultura y pesca: Formada por un técnico Municipal (I.T.A.), un técnico adscrito al área, un encargado de campo y un administrativo. Las actuaciones llevadas a cabo en materia de salud son las siguientes:

Mejora de caminos rurales: Un correcto estado de las vías de comunicación, repercute en una disminución del estrés de los usuarios, provocados por un firme con infinidad de baches, que dificulta la circulación, y aumenta el daño en vehículos, toda la vez, que reduce el tiempo de los trayectos.

Limpieza de arroyos: un estado correcto de los arroyos, incide en una limpieza de éstos, eliminando basuras y pequeños ecosistema que pudieran ser perjudiciales para la salud (p.e: mosquitos) de las personas cercanas.

Además, elimina el riesgo de desbordamiento, y por tanto, aumenta la seguridad de las personas y bienes colindantes.

Ordenes de ejecución en ámbito rural: Encaminadas a la eliminación de residuos en el ámbito rural, garantiza situación de eliminación de posibles focos de infección.

Bienestar animal: en éste aspecto se engloban varias iniciativas del ayuntamiento, encaminadas a mejorar la salud de los animales del municipio, como por ejemplo, actuaciones en los parques caninos.

Medio ambiente:El negociado de medio ambiente cuenta con una técnico.

Realiza múltiples tareas dirigidas a la:

Prevención y Control de legionelosis, y de problemas de salud pública asociado a la fauna (mosquitos, cucarachas, garrapatas, pulgas, avispa, roedores, etc).

Gestión de autorizaciones y quejas para la eliminación de nidos, dormideros y otros espacios de animales protegidos por motivos de salud.

Elaboración y ejecución de actividades y:

- Proyectos para la adaptación y/o mitigación del Cambio Climático.
- Proyectos y actividades de Educación Ambiental.
- Proyectos de Ecología y Conservación.
- Proyectos de recuperación de zonas degradadas en espacios urbanos y naturales.

Elaboración e implantación del Plan Local de Emergencia de Incendios Forestales.

Elaboración y seguimiento del Plan de Acción de Energías Sostenibles.



Seguimiento y Control de la Huella de Carbono del Municipio.

Gestión de Residuos Municipales y Agrícolas.

Control de la Calidad del agua de Consumo

10. Otros planes locales

- **Plan de Infancia Lepe 2018-2022.**

Las líneas prioritarias del plan son:

- Incorporar la participación real de los niños, niñas y adolescentes, en los asuntos públicos que les afecten, consolidando los cauces de participación e impulsando la toma de conciencia del proceso democrático.
- Diseñar un municipio que favorezca la autonomía de los niños y niñas, adaptándose a sus necesidades, promoviendo espacios de encuentro que den voz a este sector de la población, permitiendo el dialogo, la participación y la producción ideas, haciendo que sus propuestas y necesidades sean escuchadas
- Fomentar servicios y programas para apoyar la parentalidad positiva, desde el enfoque de la inteligencia emocional y comunitario, especialmente en familias con menores en situación de vulnerabilidad social.
- Organización y adecuación coordinada de las actuaciones y recursos dirigidas a la infancia y adolescencia en las diferentes áreas del Ayuntamiento, con el fin de reforzar las actuaciones que funcionan y diseñar nuevos programas /actividades, incorporando la mirada de la infancia.
- Fomentar la responsabilidad pública y el trabajo en red a través de la Mesa Técnica de la Infancia y Adolescencia de Lepe.
- Trabajar conjuntamente en el Foro Técnico de Infancia y Familia de la Provincia de Huelva, para compartir aprendizaje y buenas prácticas y fomentar la expansión de la Protección y el Buen trato de la infancia en Lepe.

Destacamos las actividades que se desarrollan en la Semana de la Infancia, las actividades de educación vial, actividades intergeneracional y de medio ambiente.

- **II Plan de Drogodependencias de Lepe:**

Generar estilos de vida saludables en el municipio que favorezca el rechazo al consumo de drogas.

- **Plan Local de Emergencia de Incendios Forestales.**

11. Participación y asociacionismo:

El tejido asociativo lo forman:

9 AMPAS



Una por cada Centro de Educación de infantil y Primaria y Secundaria.

11 Asociaciones de vecinos

Colombinas, Pescadores, Cristo del Mar, San Roque, Ciudad Jardín, Blas Infante, Las Moreras, La Coronación, Avan. La Antilla, La Noria, Las Bugarvillas.

Asociaciones de Mujeres:

- Atenea. Asociación de Mujeres Progresistas
- Existen. Asociación de Mujeres Separadas y divorciadas.
- Libres y Sin Miedo
- Asociación de viudas María del Amor
- Mujeres Nuevo Mundo.

Asociaciones de personas con discapacidad

- Adifle. Asociación de discapacitados físicos de Lepe
- Aspandle. Asociación de padres de niños y adultos con discapacidad de Lepe
- Aspavit. Enfermedades cutáneas.
- Afale. Asociación de familiares de enfermos de Alzheimer de Lepe y entorno.
- Cetaf Estuario. Casa tratamiento drogodependencias

Asociaciones de jóvenes

- Progresía
- Inicia Lepe
- Grupo Scout Rhodes

Asociación de mayores

- Hogar del pensionista de mayores Municipal
- AMALE mayores

Asociaciones inmigrantes

- ASNUCI (Asociación de nuevos ciudadanos por la interculturalidad)
- CEPAIM (Fundación convivencia y cohesión social)
- CODENAF (Cooperación y desarrollo con el norte de África)
- FECONS (Fundación Europea para la cooperación Norte-Sur)- Comedor Social.
- HUELVA ACOGE – LEPE.
- ACEUL (Asociación cultural de los Ecuatorianos unidos de Lepe)
- Ecuatorianos 10 de Agosto.
- Inmigrantes Argelinos en Andalucía
- Comunidad Islámica de Lepe.
- Cultural colectivo de Inmigrantes independientes.
- AISE Senegal
- Mujeres de Nuevo Mundo
- ARCOH Asociación de Rumanos de la Costa Occidental de Huelva.
- Asociación Saharaui.



- Cáritas de Lepe.
- Cruz Roja
- Asociación Zona de Conflicto. Mediación Intercultural.

Asociaciones Deportivas

- Transportistas de Lepe
- Motoclub pistonazo de Lepe.
- Motoclub caballo de acero.
- Sociedad deportiva de cazadores
- Asociación de armadores. S.C.A.
- Sociedad de cazadores El Lobato.
- Grupo de pesca deportiva La Dorada
- Club deportivo el Chioapal.
- Peña Pajaril La Cadena
- Peña Cultural San Roque El Fresón.

Asociaciones culturales

- ARLEP
- El Estero
- Asociación Anakerando Kalo. Gitanos.
- Peña Cultural por Ti
- Peña Caseta los Claveles
- Lepe Voz Mundial
- ANUDENU. Nudismo
- Atalaya. Historia.
- Peña Cultural Flamenca.

Asociaciones de Empresa

- AGELEPE. Asociación General de Empresarios de Lepe.
- HORECA. Asociación de empresarios.

ÓRGANOS DE PARTICIPACIÓN EXISTENTES EN LA ZONA

- Comisión de vigilancia sobre violencia de género (instituto de la Mujer, Ayuntamiento, guardia civil)
- Comisión de elaboración y desarrollo del Plan Local de Salud (Ayuntamiento, Delegación de Salud, Centro de Salud, asociaciones). Mesa intersectorial de salud.
- Comisión Local de absentismo escolar
- Consejo Local de Infancia y Adolescencia
- Mesa de Coordinación Temporeros Extranjeros de Lepe

12. Medios de comunicación locales. TICs

MEDIOS DE COMUNICACIÓN LOCALES



- Radio y televisión, públicas o privadas.

CANAL COSTA TV - redaccion@canalcostatv.es
(Ámbito comarcal)

RADIOLÉ COSTA DE LA LUZ - radiole@radiolecostaluz.com
(Ámbito comarcal)

- Prensa escrita, pública o privada.

HUELVA INFORMACIÓN - redaccion@huelvainformacion.es
(Ámbito provincial)

ONUBA ACTUAL COSTA - info@grupotms.com
(Ámbito comarcal)

LEPE PUNTO CERO - redaccion@periodicospuntocero.com
(Ámbito local)

- Web y otros medios municipales basados en internet.

WEB MUNICIPAL - www.lepe.es

REDES SOCIALES -

Facebook - <https://www.facebook.com/aytolepe/>

Twitter - <https://twitter.com/AytoLepe>

REDES SOCIALES - ÁREAS Y SERVICIOS MUNICIPALES

<https://www.facebook.com/TeatroMunicipaldeLepe/>

<https://www.facebook.com/DeportesLepe/>

<https://www.facebook.com/turismodelepe/>

<https://www.facebook.com/proteccioncivildelepe/>

<https://www.facebook.com/edusilepe/>

<https://www.facebook.com/LepeSiente/>

<https://www.facebook.com/cim.lepe>

<https://www.facebook.com/area.dejuventud.5/>

<https://www.facebook.com/santamaria.delabella>

...

- Web y redes de organizaciones y grupos locales que puedan ser de interés.

Centro de Salud de Lepe

<http://www.sspa.juntadeandalucia.es/servicioandaluzdesalud/centros/detalle.asp?IdCentro=24215>



Asociación de Fibromialgia de Lepe - Fibrolep
<https://www.facebook.com/fibrolep.lepe>

Asociación de padres y madres de niños y adultos con discapacidad de Lepe - Aspandle
<https://www.facebook.com/profile.php?id=100012732604809>

Asociación de Familiares de Enfermos de Alzheimer de Lepe y entorno - Afale
<https://www.facebook.com/AFALEAlzheimerLepe/>

Asociación de Discapacitados Físicos de Lepe - Adifle
<https://www.facebook.com/adiflediscapacitados/>
NECESIDADES SENTIDAS DE LA POBLACIÓN

Las necesidades sentidas han sido recabadas a través de un cuestionario que se ha administrado a la población. El estudio que a continuación presentamos se ha realizado en los meses de septiembre y octubre de 2019, en la localidad de Lepe. Consiste en un cuestionario de tipo cualitativo (se adjunta como anexo), que ha sido cumplimentado por 178 personas residentes en el núcleo principal de Lepe.

Veamos los datos principales de dicho estudio:

SEXO	FRECUENCIA	%	Promedio de EDAD
HOMBRE	79	44,38%	40,05
MUJER	99	55,62%	42,97
Total general	178	100,00%	41,67

SITUACIÓN	FRECUENCIA	%
TRABAJO CUENTA AJENA	72	40,45%
DESEMPLEO	40	22,47%
JUBILADO/PENSIONISTA	22	12,36%
ESTUDIANTE	19	10,67%
AMA DE CASA	11	6,18%
EMPRESARIO/AUTÓNOMO	10	5,62%
NC	4	2,25%
Total general	178	100,00%

NACIONALIDAD	FRECUENCIA	%
Española	146	82,02%
Otra	24	13,48%
NC	8	4,49%
Total general	178	100,00%



OTRAS NACIONALIDADES	FRECUENCIA	%	PROMEDIO EDAD
Marroquí	6	18,75%	36,67
Rumana	5	15,63%	29,80
Senegal	4	12,50%	25,75
Gambia	2	6,25%	27,50
Malí	2	6,25%	25,00
Guineana	1	3,13%	57,00
Ecuador	1	3,13%	37,00
China	1	3,13%	17,00
Colombia	1	3,13%	22,00
Países Bajos	1	3,13%	71,00
NC	8	25,00%	37,13
Total general	32	100,00%	33,69

Veamos ahora los principales problemas de salud pública identificados a través del estudio. En este caso se han recogido 248 aportaciones distintas

DETERMINANTES	FRECUENCIA	%	PROMEDIO EDAD
ADICCIONES	45	18,15%	38,31
ENFERMEDADES INDIVIDUALES	43	17,34%	40,40
MEDIO URBANO	38	15,32%	38,58
ASISTENCIA SANITARIA	32	12,90%	45,38
URBANISMO	24	9,68%	37,75
CONTAMINACIÓN	16	6,45%	42,50
HÁBITOS DE VIDA	13	5,24%	40,46
SALUD EMOCIONAL	12	4,84%	45,25
NS/NC	8	3,23%	33,13
SOCIOECONÓMICOS	6	2,42%	34,17
COLECTIVOS VULNERABLES	6	2,42%	60,83
INMIGRACIÓN	5	2,02%	36,20
Total general	248	100,00%	40,52

Sobre los activos en salud se han obtenido 238 items

ACTIVOS	FRECUENCIA	%
ENTORNO NATURAL	53	22,27%
ESPACIOS OCIO	47	19,75%
INSTALACIONES DEPORTIVAS	37	15,55%
ACTIVIDADES DEPORTIVAS	21	8,82%
AUSENCIA CONTAMINACIÓN	11	4,62%
ENCLAVES	9	3,78%
CLIMA	9	3,78%
ASISTENCIA SANITARIA	9	3,78%



NS/NC	7	2,94%
INTANGIBLES	7	2,94%
OTROS	6	2,52%
ALIMENTACION	6	2,52%
CAPITAL HUMANO	4	1,68%
MEDIO URBANO	3	1,26%
TODO	2	0,84%
CULTURA	2	0,84%
CAMPAÑAS SALUD	1	0,42%
UBICACIÓN GEOGRÁFICA	1	0,42%
NORMATIVA	1	0,42%
EMPLEO	1	0,42%
HÁBITOS SALUDABLES	1	0,42%
Total general	238	100,00%

Por último creemos que es importante sondear el concepto del que partimos a la hora de diseñar un Plan Local de Salud, para ello se les pidió que dijeran qué era para ellos la salud. Se obtuvieron 247 respuestas.

CONCEPTO	FRECUENCIA	%
AUSENCIA ENFERMEDAD	59	23,89%
HABITOS SALUDABLES	40	16,19%
SALUD BIO/PSICO	26	10,53%
SENTIRSE BIEN	16	6,48%
BIO/PSICO/SOCIAL	12	4,86%
FUNCIONALIDAD	10	4,05%
LO MÁS IMPORTANTE	10	4,05%
ARMONÍA CON EL ENTORNO	9	3,64%
FELICIDAD	8	3,24%
FORMA FÍSICA	5	2,02%
B. MENTAL	4	1,62%
ACEPTARSE	4	1,62%
AUTONOMÍA	4	1,62%
CALIDAD DE VIDA	4	1,62%
TODO	4	1,62%
CUIDARSE	4	1,62%
HIGIENE	4	1,62%
NO IR AL MÉDICO	3	1,21%
TENER SALUD	3	1,21%
SOCIALES	2	0,81%
NO TOMAR MEDICINAS	2	0,81%
EVITAR EXCESOS	2	0,81%
ESTAR NORMAL	2	0,81%
SIN ADICCIONES	2	0,81%
VACUNAS	1	0,40%



TRABAJAR	1	0,40%
NS	1	0,40%
PREVENIR	1	0,40%
TRANQUILIDAD	1	0,40%
TENER ASISTENCIA SANITARIA	1	0,40%
NS/NC	1	0,40%
ANALÍTICA BIEN	1	0,40%
Total general	247	100,00%



CONCLUSIONES - RECOMENDACIONES

Teniendo en cuenta los datos expuestos, cabe destacar como debilidades:

- Alta tasa de inmigración.
- Escasez de viviendas y los asentamientos.
- Tasa de fecundidad en la población joven
- Índice de consumo de alcohol.
- Tasa de obesidad, mayormente masculina.
- Tasa de mortalidad tanto femenina (enfermedades cardiovasculares) como masculina (cáncer).

Y como fortalezas:

- Condiciones socioeconómicas favorables del Municipio.
- Espacios verdes e instalaciones deportivas y de esparcimiento.
- Proyecto de Inteligencia Emocional “Lepe Siente” , instaurado desde 2014.
- El gran tejido asociativo de la población.
- La gran oferta de actividades culturales, deportivas, sociales y educativas.

A continuación destacamos también los resultados del análisis de las encuestas de salud autopercibida que ha cumplimentado la ciudadanía de Lepe, cabe extraerse como primera consideración, que si bien, los hábitos de vida no han sido directamente señalados como el principal problema de salud de la población, la preocupación por enfermedades individuales vinculadas por la evidencia científica con las conductas de las personas, nos permite identificar ese determinante como una de las líneas de trabajo principales que ha de desarrollarse en el Plan Local de Salud de Lepe.

Otro de los ámbitos de intervención que parecen emerger con fuerza entre los señalados por los informantes, son las adicciones, principalmente las drogas en el municipio principal de Lepe, aunque también tienen importancia el consumo de productos adictivos legales como el alcohol y el tabaco, así como las adicciones sin sustancia o comportamentales.

Llama la atención, en contraposición a otros planes locales de salud de municipios con características demográficas parecidas a Lepe, el escaso peso que tienen aspectos vinculados a la salud emocional, sobre todo en una localidad con la trayectoria de trabajo en ese campo como Lepe. Los cuestionarios que lo han señalado, lo han hecho refiriéndose a enfermedades como al Alzheimer, la ansiedad o la depresión; en ningún caso se habla de la soledad, de las relaciones



personales, de la resolución de conflictos, la violencia, etc. Quizás sería conveniente profundizar en este campo a través de algún grupo de discusión.

Con respecto al tema del Medio Urbano, es palpable la gran sensibilidad que demuestran los vecinos del municipio hacia el cuidado de los espacios públicos, tanto en la importancia que tiene esta categoría dentro de las identificaciones de los problemas, como en su trascendencia dentro de la clasificación de los activos en salud, donde ocupa un lugar de interés.

Tampoco llama la atención en exceso la situación de los Servicios Sanitarios, más allá de algunos aspectos de la gestión vinculados a la falta de efectivos sanitarios y la demanda de la apertura del Hospital de la localidad.

El concepto del que se parte tiene un componente muy vinculado a aspectos puramente biológicos, se tiene a definir a la salud como la ausencia de enfermedad, aunque hay muchas aportaciones que dan un dimensión más integral y la equiparan a la felicidad, a sentirse bien, a la armonía con el entorno, etc.

Trabajar el concepto de salud y poner en valor el enorme patrimonio a nivel de activos promotores de salud con el que cuenta el municipio, deberá ser ejes vertebradores del Plan Local de Salud de Lepe que ahora se comienza a construir

Concluimos por tanto, que los temas en los que se puede intervenir a nivel de salud, son los siguientes:

- Integración Cultural
- Adicciones
- Estilos y Hábitos saludables:
 - Sedentarismo
 - Alimentación
 - Medioambiente
- Bienestar Emocional
- Espacio Urbano
- Discapacidad y dependencia.
- Enfermedades Individuales
- Servicios Sanitarios

Estos temas se compartirán con la población con el objetivo de promover la participación ciudadana en la elección y decisión de las líneas prioritarias, que tiene que abordar nuestro Plan Local de Salud.