

ESTRATEGIA DE ACCIÓN LOCAL EN SALUD EN EL MUNICIPIO DE CARTAYA.

Aproximación al diagnóstico de salud.



Delegación Provincial de Salud
Servicios de Salud Pública
Huelva marzo 2011

I.- Introducción.

El documento que a continuación se desarrolla pretende proporcionar una visión inicial de la situación de salud del municipio de Cartaya en base a los datos disponibles desde la organización sanitaria en sus distintos ámbitos: Provincial, Distrito Sanitario y Servicios de salud.

La información expresada se ha obtenido de los sistemas de registro propios que generan los distintos niveles señalados de la institución sanitaria, constituyendo una parte de la información muy valiosa para su posterior orientación a la acción, pero necesariamente incompleta ya que no se ha pretendido, en ningún momento, la exhaustividad de la misma, no obstante supondrá un punto de partida para comenzar a trabajar con la población.

Por ello, esta primera aproximación habrá de ser complementada con aspectos relacionados con la percepción que la comunidad tiene sobre su propia salud, que deberán emanar del mismo territorio y de los ciudadanos, técnicos e instituciones que lo componen.

La información correspondiente a esta parte poseerá un matiz más cualitativo y su elaboración tendrá una importancia fundamental en el desarrollo del propio proceso de implantación de la estrategia de acción local en salud en la localidad, por ello deberá realizarse de forma participada entre los distintos agentes que vayan a integrar la mencionada estrategia, formando parte de la hoja de ruta que el grupo motor diseñe para ello.

Si lo que se pretende es la implicación activa de, cuantos más elementos mejor, en el proceso participativo, puede resultar contraproducente dar un diagnóstico de salud exhaustivo realizado en profundidad, ya que sitúa a los propios actores como sujetos pasivos, que deben asumir una visión ajena basada en los datos generales, que, no siempre, se corresponderá con la percepción y las necesidades que tienen los protagonistas acerca su propio nivel de salud

II.- Datos sociodemográficos

Entorno físico

Extensión superficial. 2003	226,4
Altitud sobre el nivel del mar. 1999	26
Número de núcleos que componen el municipio. 2009	3

Población

Población total. 2010	18.415	Número de extranjeros. 2009	3.197
Población. Hombres. 2010	9.508	Principal procedencia de los extranjeros residentes. 2009	Rumania
Población. Mujeres. 2010	8.907	Porcentaje que representa respecto total de extranjeros. 2009	31
Población en núcleo. 2009	17.021	Emigrantes. 2009	495
Población en diseminado. 2009	884	Inmigrantes. 2009	591
Porcentaje de población menor de 20 años. 2009	23,30	Nacidos vivos por residencia materna. 2009	267
Porcentaje de población mayor de 65 años. 2009	10,43	Fallecidos por lugar de residencia. 2009	109
Incremento relativo de la población. 2010	46,34	Matrimonios por lugar donde fijan la residencia. 2009	72

Sociedad

Centros de Infantil. 2008	10	Centros de salud. 2009	1
Centros de Primaria. 2008	5	Consultorios. 2009	1
Centros de Enseñanza Secundaria Obligatoria. 2008	2	Viviendas familiares principales. 2001	4.303
Centros de Bachillerato. 2008	1	Viviendas destinadas a alquiler. 2009	16
Centros C.F. de Grado Medio. 2008	1	Viviendas destinadas para la venta. 2009	0
Centros C.F. de Grado Superior. 2008	1	Viviendas rehabilitadas. 2009	3
Centros de educación de adultos. 2008	1	Viviendas libres. 2002	409
Bibliotecas públicas. 2009	2	Número de pantallas de cine. 2010	0

Economía

Agricultura

Cultivos herbáceos. Año 2009

Superficie	484
Principal cultivo de regadío	Fresa y fresón
Principal cultivo de regadío: Has	247
Principal cultivo de secano	Triticale
Principal cultivo de secano: Has	10

Cultivos leñosos. Año 2009

Superficie	3.077
Principal cultivo de regadío	Naranja
Principal cultivo de regadío: Has	1.400
Principal cultivo de secano	Naranja
Principal cultivo de secano: Has	46

Establecimientos con actividad económica. Año 2009

Sin empleo conocido	0
Menos de 5 trabajadores	947
Entre 6 y 19 trabajadores	77

Principales actividades económicas. Año 2009

Sección G: 328 establecimientos
Sección I: 135 establecimientos
Sección F: 117 establecimientos

De 20 y más trabajadores	32
Total establecimientos	1.056

Transportes

Vehículos turismos. 2009	6.997
Autorizaciones de transporte: taxis. 2009	9
Autorizaciones de transporte: mercancías. 2009	209
Autorizaciones de transporte: viajeros. 2009	9
Vehículos matriculados. 2009	279
Vehículos turismos matriculados. 2009	222

Turismo

Restaurantes. 2009	29
Hoteles. 2009	8
Hostales y pensiones. 2009	2
Plazas en hoteles. 2009	2.217
Plazas en hostales y pensiones. 2009	24

Mercado de trabajo

Paro registrado. Mujeres. 2009	516	Contratos registrados. Indefinidos. 2008	350
Paro registrado. Hombres. 2009	876	Contratos registrados. Temporales. 2008	19.269
Paro registrado. Extranjeros. 2008	97	Contratos registrados. Extranjeros. 2008	9.216
Contratos registrados. Mujeres. 2009	8.856	Trabajadores eventuales agrarios subsidiados: mujeres. 2009	274
Contratos registrados. Hombres. 2009	10.562	Trabajadores eventuales agrarios subsidiados: hombres. 2009	119

Hacienda

Presupuesto de las Corporaciones locales. Año 2008

Presupuesto liquidado de ingresos	21.648.435,01
Presupuesto liquidado de gastos	28.515.655,85
Ingresos por habitante	1.242,45
Gastos por habitante	1.636,57

Catastro inmobiliario

IBI de naturaleza urbana. Número de recibos. 2009	16.458
IBI de naturaleza rústica. Número titulares catastrales. 2010	1.911
Número de parcelas catastrales: solares. 2009	1.069
Número de parcelas catastrales: parcelas edificadas. 2009	5.023

Sección M: 83 establecimientos

Sección L: 81 establecimientos

Otros indicadores

Inversiones realizadas en nuevas industrias. 2009	4.729.323
Oficinas bancarias. 2009	12
Consumo de energía eléctrica. 2009	91.282
Consumo de energía eléctrica residencial. 2009	28.499
Líneas telefónicas. 2009	3.503
Líneas ADSL en servicio. 2009	1.902

IRPF. Año 2008

Número de declaraciones	6.074
Rentas del trabajo	84.776.651,8
Rentas netas en estimación directa	3.821.473,8
Rentas netas en estimación objetiva	4.649.977,6
Otro tipo de rentas	10.304.516,1
Renta neta media declarada	17.050,2

Impuesto de Actividades Económicas. Año 2008

Situaciones de alta en actividades empresariales	1.495
Situaciones de alta en actividades profesionales	106
Situaciones de alta en actividades artísticas	0

III.- ÁREA DE PROMOCIÓN DE LA SALUD Y PARTICIPACIÓN.

1. Caracterización de la demanda atendida en servicios y programas. **(Datos del SIGAP 2010)**

- 1.1 Actividad asistencial a inmigrantes
(Población Inmigrantes año 2009: **591**. Datos IAE)
- 2.2 procesos crónicos
- 3.3 atención a mayores
- 4.4 área maternoinfantil
- 5.5 Vacunación antigripal
- 6.6 Tabaco
- 7.7 Maltrato/violencia de género
- 8.8 Metadona
- 9.9 Obesidad

2. Participación programas promoción de hábitos de vida saludable en centros educativos.

En Cartaya hay 5 Centros de Educación Infantil y Primaria y 2 IES.

En Educación Infantil y Primaria, la participación de los Centros en el **Programa Alimentación Saludable y Ejercicio Físico** ha sido del 40% en los últimos 4 cursos escolares, lo que supone que de los 5 CEIP existentes vienen participando una media de 2 Centros por curso en este Programa

En el programa **Aprende a Sonreír** la participación ha sido del 40% para el curso escolar 2009/2010, lo que supone que de los 5 CEIP han participado una media de 2 Centros para ese curso escolar. En el presente curso escolar 2010/2011, la participación ha sido del 20% lo que supone que de los 5 CEIP existentes vienen participando al menos una media de 1 Centro en este Programa

En el programa **"A No Fumar ¡Me Apunto!**, la participación de los IES en los dos últimos cursos escolares ha sido del 50% y del 100% respectivamente, lo que supone que para el año escolar 2009/2010 participó al menos uno de los 2 IES, y en el presente curso escolar 2010/2011 vienen participando los 2 IES de la localidad.

La participación en el Programa **Forma Joven** es del 100% ya que los dos IES que existen en la localidad están constituidos como Puntos Forma Joven en estos dos últimos cursos escolares.

3. Subvenciones concedidas a asociaciones y ayuntamiento. Año 2010.

ENTIDAD		PROYECTO	IMPORTE CONCEDIDO
AYUNTAMIENTO CARTAYA	DE	UN AÑO DE ADRENALINA Y ENDOFIRNAS	2.000 Euros

4. Activos en Salud.

Entendiendo como activo de salud cualquier factor o recurso que potencie la capacidad de los individuos, las comunidades o las poblaciones para mantener la salud y el bienestar.

En este informe entraremos más en aquellos recursos materiales e infraestructuras que facilitan a la ciudadanía el desarrollo de actividades saludables tanto individuales como colectivas.

Para completar la lista de activos, habría que elaborar un catálogo de recursos y actividades que llevan a cabo las distintas entidades y asociaciones, lo cual escapa del marco introductorio de este informe.

Uno de los elementos geográficos que diferencia Cartaya de otros municipios es el entorno costero y medioambiental del que dispone, lo cual aporta una serie de activos en salud peculiares:

1. Actividad Física. Patronato Municipal de Deportes.-

1.1. Instalaciones deportivas:

Cuenta con Pabellón cubierto, campo de fútbol de hierba natural, campo de fútbol de césped artificial, pistas de atletismo, piscina cubierta, pistas de padel, tenis, baloncesto, fútbol sala, voleibol, carril bici, gimnasio,...

1.2. Actividades:

- *Escuelas deportivas municipales:* ajedrez, aeróbic, fútbol, baloncesto, voleibol, atletismo, kárate, vela, golf, hípica, padel, gimnasia rítmica, tenis, multideporte.
- *Convenio de Colaboración con los Centros Educativos:* Programa que realizamos conjuntamente con los Colegios e Institutos durante el Curso Escolar con el objetivo principal de ir mostrando a los alumn@s los distintos deportes y la necesidad de hacer ejercicio físico, siempre bajo el prisma de la *Educación en Valores*. (Bautismos Náuticos, Bautismos de Golf, Día Escolar de la Bicicleta, Senderismo por los caminos de Cartaya, Jornadas de Atletismo, Jornada de Juegos Populares, Juegos Intercentros de la Costa, Día Escolar del Multideporte, Juegos en la Naturaleza, Juegos Deportivos Municipales).
- *Rutas Saludables.* Con este programa, tratamos de crear hábitos saludables a través del conocimiento y disfrute de nuestro entorno natural. Rutas y senderismo a pie, en kayak y BTT.
- *Deporte Salud. ¡Actívate!, nosotros te ayudamos.* Gimnasia de mantenimiento, Gimnasia terapéutica, pilates, yoga.
- *Estudio Obesidad Infantil. Por una Alimentación Saludable.* Por todo ello, ponemos en marcha un observatorio para el estudio de la obesidad infantil en el que proponemos las siguientes medidas que se efectuarán desde el Patronato Municipal de Deportes de Cartaya: Tomas de medida y peso de alumnos de los cinco Centros Educativos durante los años 2.011 y 2012,

Estudio comparativo en la zona de la costa occidental de Huelva y el Algarve portugués, Jornadas sobre alimentación y hábitos saludables dirigidas a los padres y madres interesados en el tema (Estas jornadas estarán a cargo de ponentes cualificado de la Universidad de Huelva y responsables del Observatorio para la obesidad infantil de la zona del Algarve), Información permanente sobre alimentación y hábitos saludables, Daremos un desayuno mediterráneo en cada Centro a modo de ejemplo en el que se incluirá fruta, pan y aceite de oliva, Seguiremos promocionando el ejercicio físico a través del deporte como medio más natural y divertido para llevar una vida sana.

2. Juventud.-

- Educación afectivo-sexual: Agentes en sexo seguro, Campaña de prevención de ETS, VHI y Sida, Día Mundial del Sida, Sexo 0.0.
- Educación vial: En un segundo cambia tu vida, El fin de semana tú decides.
- Actividad física: Semana Joven y deportiva de El Rompido, Mujer, cultura y deportes naturalmente, Gymkana gastronómica.
- Nuevas tecnologías de la comunicación: Campaña de uso correcto de las TIC, Fomento del uso de las TIC en el discapacitado.
- Ocio y tiempo libre: espacio joven, espacio joven en cartelera, campeonatos (tenis de mesa, dardos, ajedrez, cartas,...), talleres, espacio joven en blanco.
- Educación medio ambiental: A la mar, actividades náuticas, La Ciudad sin mi coche.
- Convivencia: Creando Futuro.
- Igualdad: Día Internacional contra la violencia de género, De oca a oca igualdad es lo que toca.

3. Mujer.-

- Charlas de prevención del cáncer de Mama. Colaboración con el Centro de Salud. Dirigida a las asociaciones de mujeres.
- Taller de prevención de embarazo y enfermedades de transmisión sexual para inmigrantes. – Este taller se realiza en colaboración con la Oficina de Inmigración y centro de salud.
- Taller en los IES de prevención de violencia de género.
- Potenciación y colaboración en la realización de actividades encaminadas a la prevención de la violencia de género. Centro Juvenil.
- Punto de Información de Igualdad. IES Sebastián Fernández. En el punto de información, el alumnado puede realizar todas aquellas consultas que dentro de los temas propuestos estén interesados. (temas: Prevención de embarazo. Sexualidad, alimentación, etc.

4. Educación.-

La propia Consejería de Educación, dentro de los Planes y Programas Educativos que ofrece a los Centros, pone a disposición de éstos una serie de Programas Educativos para el desarrollo de hábitos de vida saludable. En el caso de Cartaya, la mayoría de los Centros están acogidos a los siguientes programas:

- Plan de consumo de fruta y verdura en las Escuelas.

- Programa para la Prevención de Drogodependencias y Adicciones (Programas “Dino”, “Prevenir para vivir” y “Y tú. ¿qué piensas?”).
- Programa sobre alimentación saludable.
- Programa de salud bucodental (“Aprende a sonreír”).
- Programa de Prevención del consumo de tabaco (“A no fumar, ¡me apunto!”).
- Programa de información y formación juvenil (“Forma Joven”).
- Programa de Educación vial (“Mira”).

5. Personas Mayores.-

- Programa Vacaciones del IMSERSO. Programa Vacaciones y Programa Termalismo Social: con tratamiento termales básicos; reumatológico, respiratorio, digestivo, renal y vías urinarias, dermatológico y de nervios.
- Turismo Social- Junta de Andalucía.
- Senderismo con los mayores, asociaciones de mayores y patronato municipal.
- Gimnasia terapéutica para personas mayores.
- Charlas y coloquios sobre Alzheimer y dependencia.
- Curso de informática para mayores.
- Aula de la experiencia, los mayores en la Universidad.
- Semana del Mayor, Envejecimiento activo, Alzheimer y otras demencias. (impartiendo charlas y/o talleres en el área Psicológica, área de terapia ocupacional, área de sanidad, área fisioterapia, área de animación sociocultural)
- En verano: Campaña dispositivo ola de calor.
- Talleres formativos, con el objetivo de promocionar técnicas y estrategias que sirvan de apoyo a las personas cuidadoras en la importante tarea de cuidar a su familiar dependiente.

6. Programas de Atención Temprana (de 0 a 6 años).-

- Valoración diagnóstica a niños con trastornos del desarrollo o con riesgo de padecerlo. Valoración biomédica, psicológica y pedagógica.
- Elaboración del Programa de trabajo.
- Ejecución del Programa de Atención Temprana. Se realiza por los profesionales en coordinación con los padres.

7. Programas de Diagnóstico, Terapia y Rehabilitación (de 6 años hasta adolescencia).-

Las actuaciones en este servicio se dirigen fundamentalmente al ámbito de la salud mental.

Se realizan valoraciones, diagnósticos, programas terapéuticos y tratamientos en relación a trastornos de conducta, de aprendizaje, de la personalidad, de relación, etc.

8. Consumo.-

- Campañas informativas de consejos a seguir en época estival, relacionados con la atención a la alimentación, la deshidratación y la protección solar.
- Campañas informativas sobre prevención a través de una alimentación saludable.
- Campañas informativas sobre consumo responsable y agricultura ecológica.
- Campañas de juguete seguro, elección adecuada del juguete que evite riesgos y fomento en los menores, entre otras, actitudes saludables.
- En colaboración con la UCE, se ha realizado un taller en el IES Sebastián Fernández sobre la “movida juvenil” y los riesgos que para la salud conlleva el consumo de alcohol y otras drogas. Otro de los talleres realizado este año sobre las telecomunicaciones en los jóvenes y los problemas de adicción que pueden ocasionar.
- Se realizó junto a los inspectores del Servicio de Consumo de Huelva una campaña de “control de mercado de abastos” donde se informó a los comerciantes, entre otras obligaciones en materia de consumo, de la exposición clara de la procedencia de los alimentos.
- En el mes de enero del presente se han realizado 3 talleres con las familias beneficiarias del economato, donde entre otras cosas, se les ha enseñado la lectura de los pictogramas, los logos que aparecen en los productos que indican diferentes riesgos, haciendo especial hincapié en los riesgos a la salud.
- En el CEIP Castillo de los Zúñiga, se realizó un taller de “aprendiendo a entender la publicidad”, con el objetivo de educar desde pequeños en analizar los anuncios.

9. Asociaciones.-

- Moto club Cartaya.
- Club kumgang deporte aventura.
- Club ciclista de Cartaya.
- Club de montaña camina o revienta.
- Club de baloncesto Cartaya 2000.
- AMPAS.
- Asociación de mujeres NUEVO SIGLO.
- Asociación de mujeres REINA SOFÍA.
- Asociación de mujeres ENCAJERAS.
- Asociación juvenil ARAZUL.
- Asociación de Tercera Edad JUAN PÉREZ PASTOR.
- Asociación de Tercera Edad LA PATERA.

IV.- AREA DE EPIDEMIOLOGÍA

1. Enfermedades declaradas al sistema de vigilancia epidemiológica.
2. Análisis del exceso de mortalidad en el municipio a través de AIMA.

1- ENFERMEDADES DECLARADAS AL SISTEMA DE VIGILANCIA EPIDEMIOLÓGICA.

Tras el análisis de las **Enfermedades de Declaración Obligatoria** declaradas al Sistema de Vigilancia Epidemiológica de Andalucía (SVEA) respecto al municipio de CARTAYA, en los años 2009 y 2010 (**ver anexo 1**), podemos destacar:

1.- La notificación a la Red de Vigilancia Epidemiológica de: 1 caso de **Hepatitis A** y 1 caso de **enfermedad meningocócica** durante el año 2009; 2 casos de **Hepatitis A** y 1 caso de **sífilis** en el año 2010. Las tasas de incidencia que aparecen en el anexo no se pueden considerar significativas por tratarse, a efectos epidemiológicos, de una población pequeña y con un bajo número de casos.

2.- La declaración de un brote de legionelosis con dos afectados en 2010.

3.- La declaración de 3 casos nuevos de **Tuberculosis pulmonar** en 2009 y dos casos en 2010, lo que se corresponde con unas tasas de incidencia de tuberculosis dentro del rango de tasas de nuestra provincia.

4.- No se ha notificado al **Registro de SIDA** ningún caso nuevo de esta enfermedad en residentes en el municipio de Almonte, en los dos últimos años. En la actualidad no se ha puesto en marcha el Registro de Infección por VIH en la Comunidad Autónoma Andaluza y por lo tanto no disponemos de esta información en el municipio.

Anexo 1: Número de casos y tasas de incidencia por 100.000 habitantes *.

AÑO 2009:

1 Caso de Enfermedad Meningocócica. Tasa de incidencia 5,58

1 Caso de Hepatitis A. Tasa de incidencia 5,58

3 casos de Tuberculosis. Tasa de incidencia 16,75

AÑO 2010:

1 Brote de Legionelosis con 2 casos declarados.

2 Casos de Hepatitis A. Tasa de incidencia 10,86

1 caso de Sífilis. Tasa de incidencia 5,43

2 casos de Tuberculosis. Tasa de incidencia 10,86

Datos de Población:

Población total 2009: 17.905 habitantes

Población total 2010: 18.415 habitantes

Fuente: Sección de Epidemiología. Servicio de Salud Pública. Delegación de Salud de Huelva. **Población utilizada:** Censo de los años 2009 y 2010. Instituto de Estadística de Andalucía (IEA)

Anexo 2

2- ANÁLISIS DEL EXCESO DE MORTALIDAD EN EL MUNICIPIO A TRAVÉS DE AIMA

Según los datos actualmente disponibles en **AIMA** (Atlas Interactivo de Mortalidad en Andalucía), última actualización del año 2008, se aprecia un **exceso de mortalidad** en el municipio de Cartaya según algunas causas, edad y sexo que quedan recogidos en el **anexo 2**.

Los datos demográficos de la población de Cartaya utilizados en AIMA y procedentes del Instituto Nacional de Estadística (INE), en el año 2008, quedan recogidos en el **anexo 3**.

Del análisis de estos datos podemos destacar que:

Se detecta un exceso de mortalidad por **Enfermedad Cerebrovascular** en el grupo de hombres de 65- 74 y de 75- 84 años con tasas suavizadas de 23,2 y 89,1 defunciones x 10.000 habitantes respectivamente, así como entre las mujeres de 75- 84 años, con una tasa suavizada de mortalidad de 58,2, siendo en todos los grupos la tendencia de la tasa decreciente.

El resto de las causas en que se aprecia un exceso de mortalidad en distintos grupos de edad y sexo (ca de mama, ca de vejiga, diabetes Mellitas, enfermedad isquémica, infección respiratoria aguda/neumonía/influenza y accidentes de tráfico), presentan una tendencia de la tasa suavizada de mortalidad no significativa.

Anexo 2 CARTAYA: EXCESO DE MORTALIDAD POR CAUSA, EDAD Y SEXO

Causa Mortalidad	Edad	Sexo	Tasa suavizada (*)		Razón de tasas suavizada (3)
			Año 2008 (1)	Tendencia de la tasa suavizada de mortalidad (2)	
Ca. de Mama	15- 44	Mujeres	1,09	No significativa	2,65
Ca de vejiga	65- 74	Hombres	11,21	No significativa	2,66
Diabetes Mellitus	65 - 74	Mujeres	6,79	No significativa	2,29
	75 - 84	Mujeres	26	No significativa	2,08
Enfermedad Isquémica	75 - 84	Mujeres	73,9	No significativa	2,22
Enfermedad Cerebro Vascular	65 - 74	Hombres	23,2	Decreciente	1,75
	75 - 84	Hombres	89,1	Decreciente	1,90
	75 - 84	Mujeres	58,2	Decreciente	1,62
Infección respiratoria aguda, Neumonía, Influenza	75 - 84	Hombres	36,17	No significativa	1,46
	65-74	Hombres	5,36	No significativa	3,57

(*) Tasa por 10.000 habitantes

(1) Tasa suavizada año 2008

(2) Tendencia de la tasa específica de mortalidad

(3) Comparativa con la tasa española año 2008

Fuente: Atlas Interactivo de Mortalidad de Andalucía (AIMA). EASP

Anexo 3

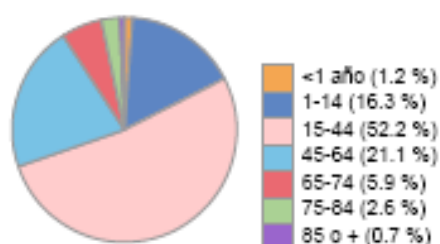


Escuela Andaluza de Salud Pública
CONSEJERÍA DE SALUD

Informe de territorio
Municipio: Cartaya

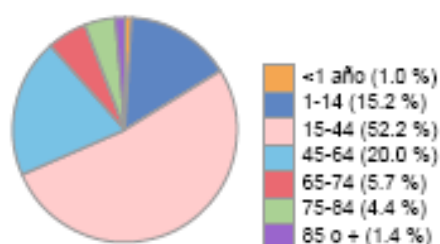
Datos demográficos

Distribución de la población por grupos de edad (hombres) 2008



Fuente: INE

Distribución de la población por grupos de edad (mujeres) 2008



Fuente: INE

Distribución de la población por grupos de edad y sexo 1981-2008

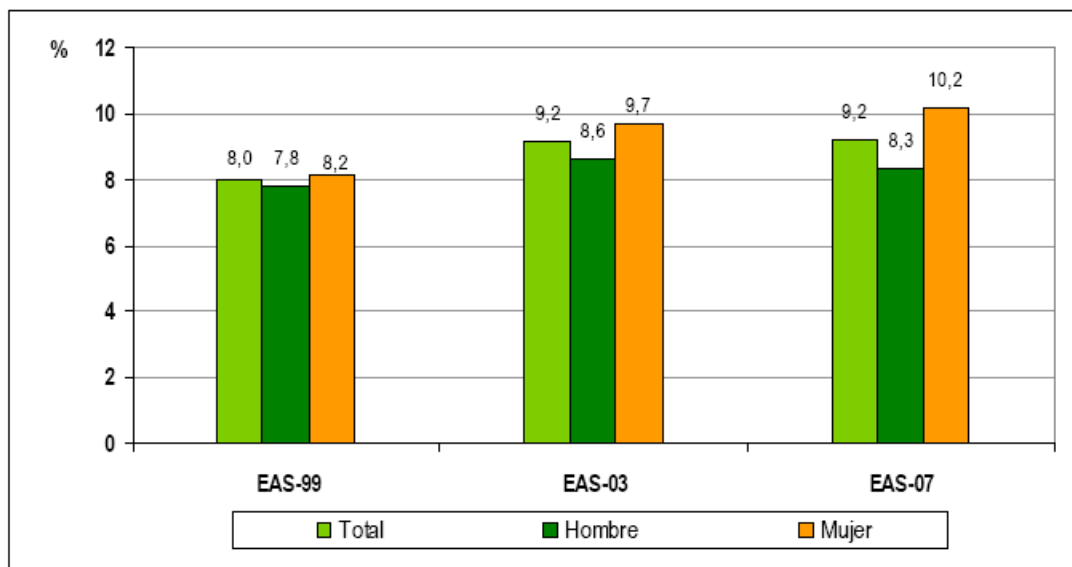
Grupo	sel. 2008	sel. 1981	España 2008	España 1981
Total	17 424	9 039	46 745 807	37 683 345
hombres, < 1 año	109	146	250 322	302 090
mujeres, < 1 año	89	84	233 854	284 928
hombres, 1-14 años	1 457	1 293	3 255 720	4 681 213
mujeres, 1-14 años	1 289	1 251	3 077 984	4 417 489
hombres, 15-44 años	4 655	1 719	10 645 434	7 800 285
mujeres, 15-44 años	4 440	1 606	10 058 095	7 699 767
hombres, 45-64 años	1 885	902	5 661 897	3 984 205
mujeres, 45-64 años	1 698	993	5 779 597	4 276 632
hombres, 65-74 años	525	316	1 778 555	1 143 139
mujeres, 65-74 años	488	382	2 051 986	1 516 298
hombres, 75-84 años	230	128	1 216 864	499 224
mujeres, 75-84 años	375	172	1 746 570	814 904
hombres, 85 años o +	61	8	308 196	81 559
mujeres, 85 años o +	123	39	680 733	181 612

Fuente: INE

Anexo 4. DATOS PROVINCIALES

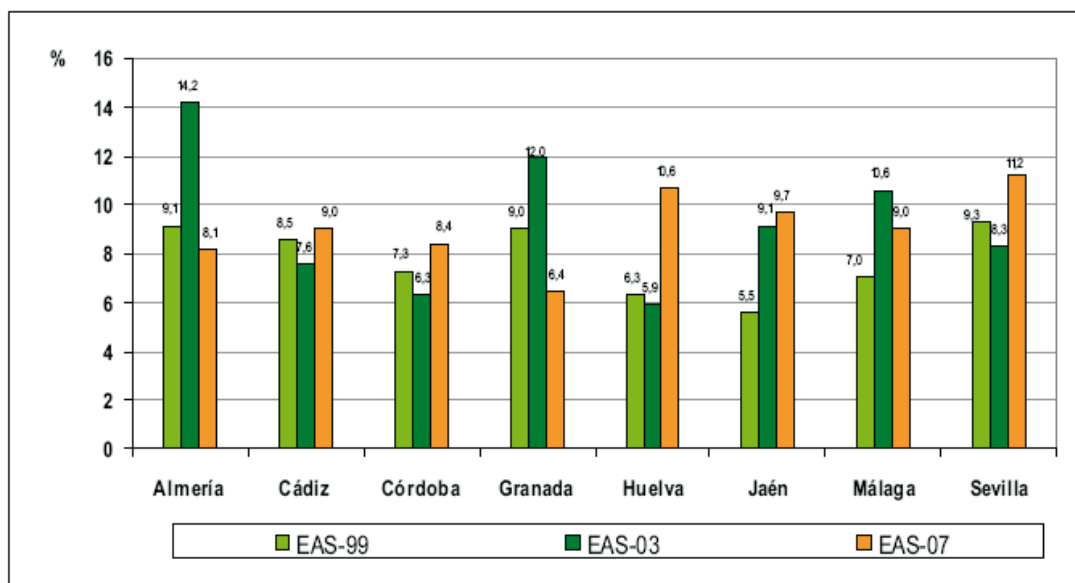
PREVALENCIA DE PERSONAS CON COLESTEROL ALTO

Figura 43. Prevalencia de personas con colesterol alto por sexo. Andalucía. Años 1999, 2003 y 2007.



Fuente: Encuestas Andaluzas de Salud. Elaboración: Escuela Andaluza de Salud Pública. EAS-99: Encuesta Andaluza de Salud del año 1.999; EAS-03: Encuesta Andaluza de Salud del año 2.003; EAS-07: Encuesta Andaluza de Salud del año 2.007.

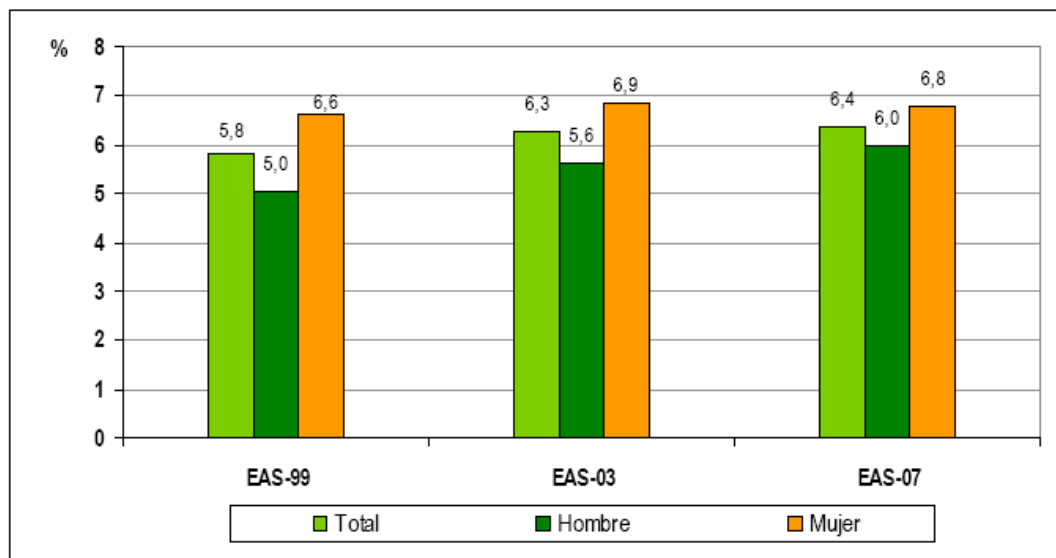
Figura 45. Prevalencia de personas con colesterol alto por provincias. Andalucía. Años 1999, 2003 y 2007.



Fuente: Encuestas Andaluzas de Salud. Elaboración: Escuela Andaluza de Salud Pública. EAS-99: Encuesta Andaluza de Salud del año 1.999; EAS-03: Encuesta Andaluza de Salud del año 2.003; EAS-07: Encuesta Andaluza de Salud del año 2.007.

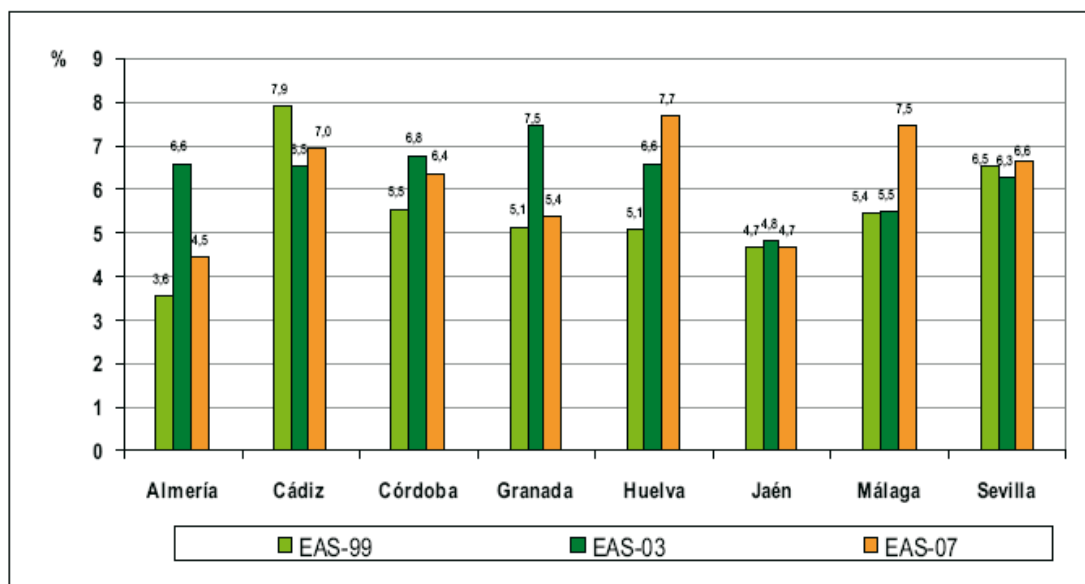
PREVALENCIA DE PERSONAS DIABÉTICAS

Figura 49. Prevalencia de personas diabéticas por sexo. Andalucía. Años 1999, 2003 y 2007.



Fuente: Encuestas Andaluzas de Salud. Elaboración: Escuela Andaluza de Salud Pública. EAS-99: Encuesta Andaluza de Salud del año 1.999; EAS-03: Encuesta Andaluza de Salud del año 2.003; EAS-07: Encuesta Andaluza de Salud del año 2.007.

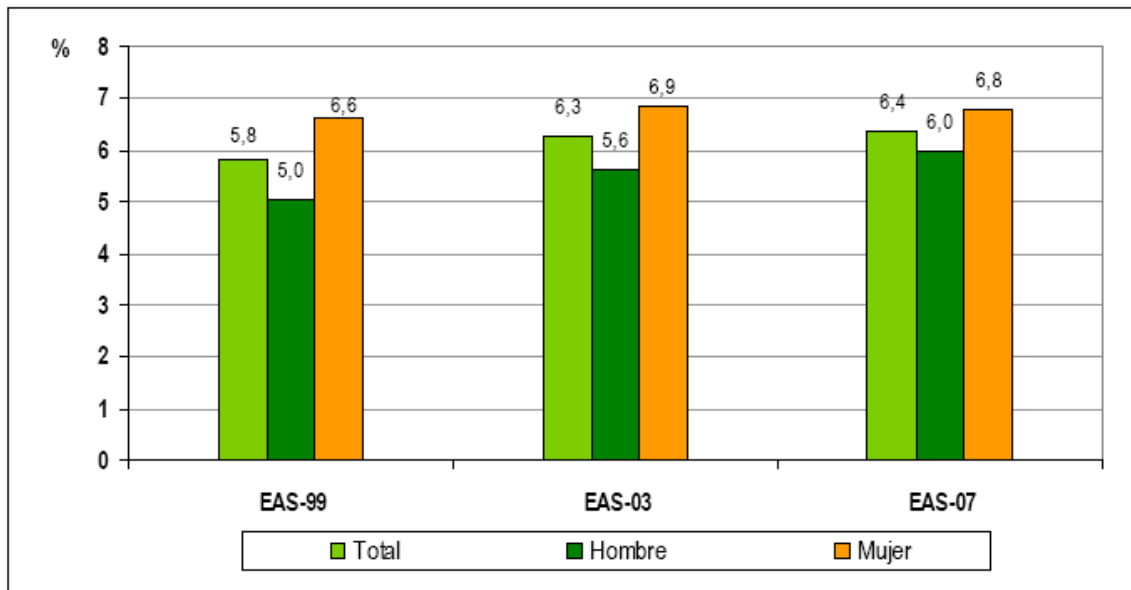
Figura 51. Prevalencia de personas diabéticas por provincias. Andalucía. Años 1999, 2003 y 2007.



Fuente: Encuestas Andaluzas de Salud. Elaboración: Escuela Andaluza de Salud Pública. EAS-99: Encuesta Andaluza de Salud del año 1.999; EAS-03: Encuesta Andaluza de Salud del año 2.003; EAS-07: Encuesta Andaluza de Salud del año 2.007.

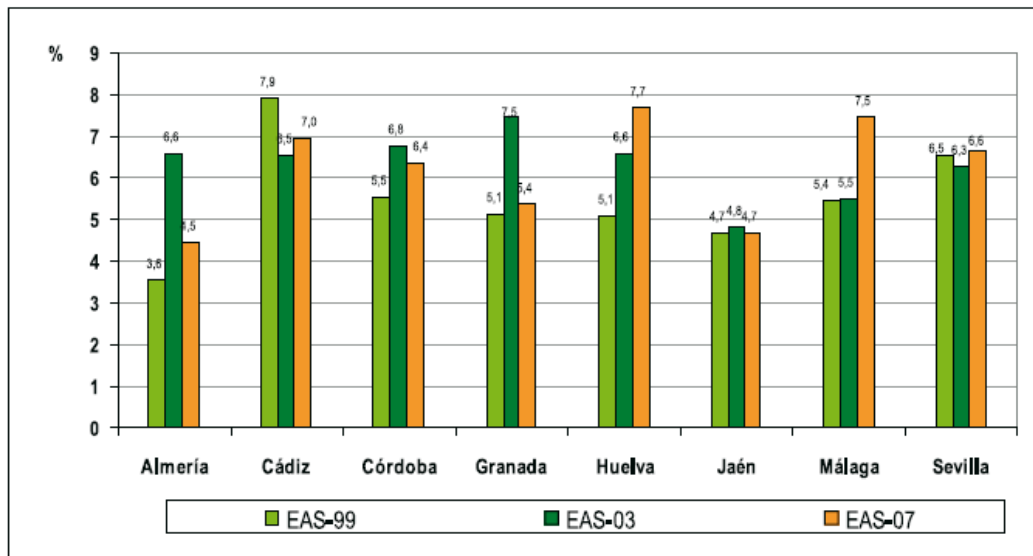
PREVALENCIA DE PERSONAS HIPERTENSAS

Figura 55. Prevalencia de personas hipertensas por sexo. Andalucía. Años 1999, 2003 y 2007.



Fuente: Encuestas Andaluzas de Salud. Elaboración: Escuela Andaluza de Salud Pública. EAS-99: Encuesta Andaluza de Salud del año 1.999; EAS-03: Encuesta Andaluza de Salud del año 2.003; EAS-07: Encuesta Andaluza de Salud del año 2.007.

Figura 57. Prevalencia de personas hipertensas por provincias. Andalucía. Años 1999, 2003 y 2007.

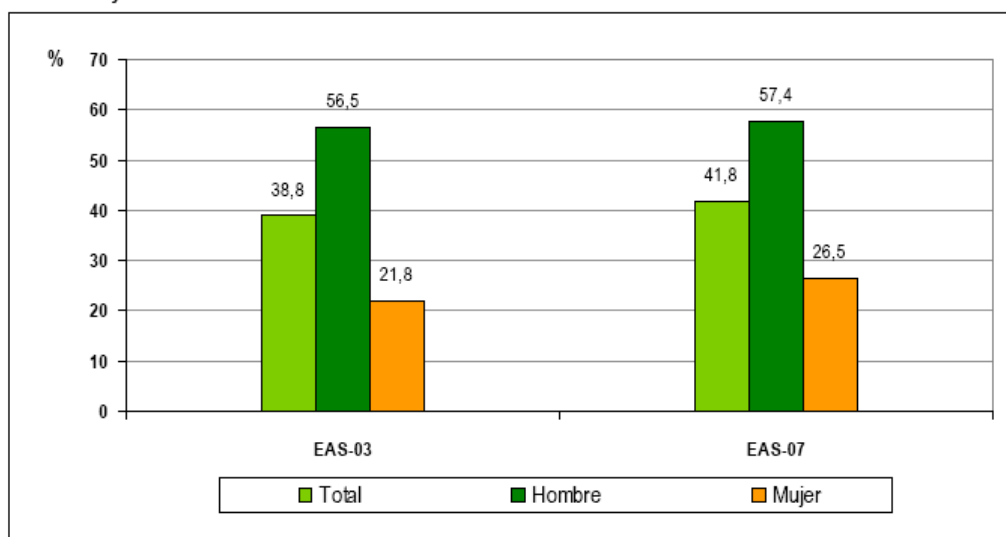


Fuente: Encuestas Andaluzas de Salud. Elaboración: Escuela Andaluza de Salud Pública. EAS-99: Encuesta Andaluza de Salud del año 1.999; EAS-03: Encuesta Andaluza de Salud del año 2.003; EAS-07: Encuesta Andaluza de Salud del año 2.007.

PREVALENCIA DE PERSONAS QUE CONSUMEN ALCOHOL

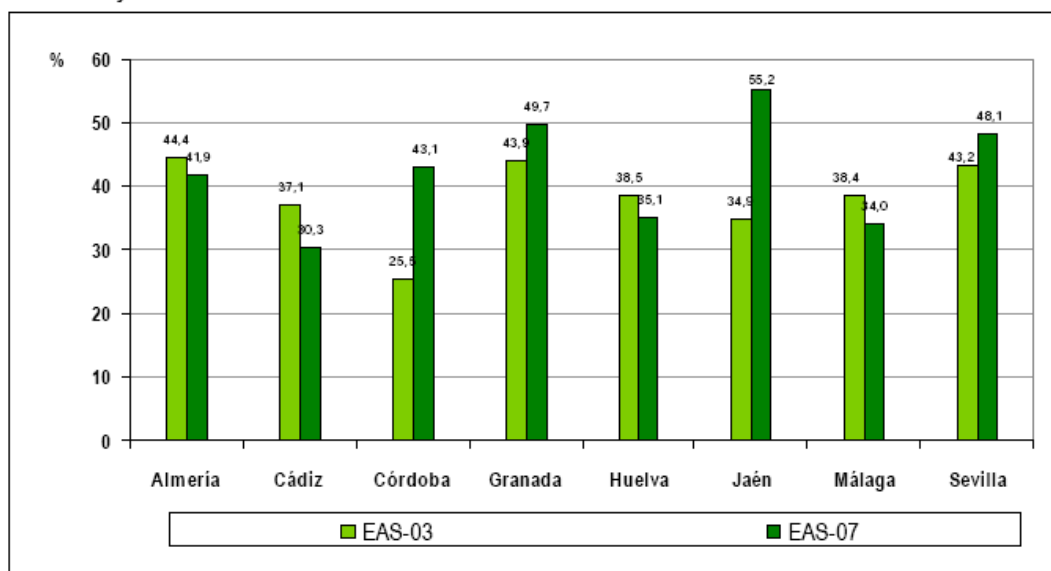
AL MENOS UNA VEZ AL MES

Figura 117. Prevalencia de personas que consumen alcohol al menos una vez al mes por sexo. Andalucía. Años 2003 y 2007.



Fuente: Encuestas Andaluzas de Salud. Elaboración: Escuela Andaluza de Salud Pública. EAS-03: Encuesta Andaluza de Salud del año 2.003; EAS-07: Encuesta Andaluza de Salud del año 2.007.

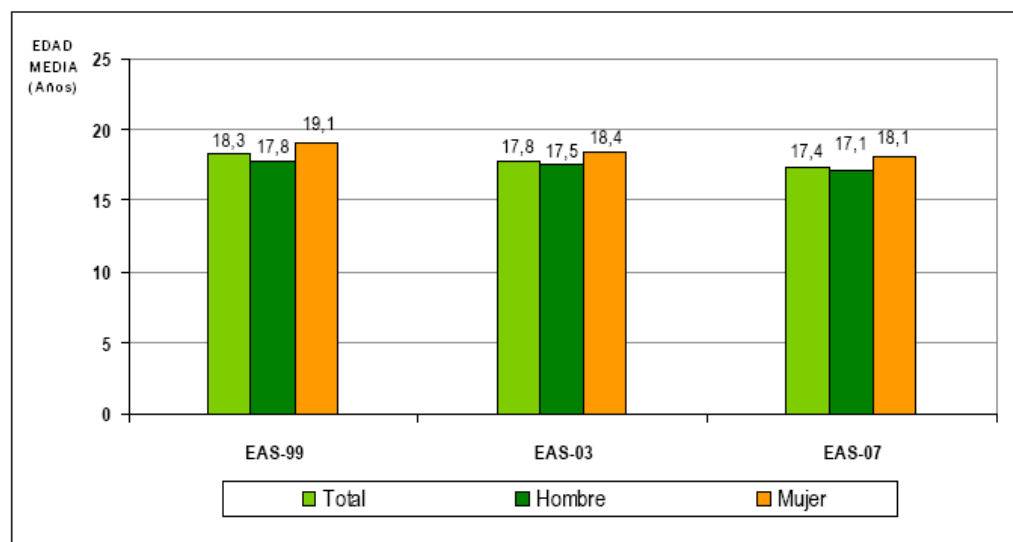
Figura 119. Prevalencia de personas que consumen alcohol al menos una vez al mes por provincias. Andalucía. Años 2003 y 2007.



Fuente: Encuestas Andaluzas de Salud. Elaboración: Escuela Andaluza de Salud Pública. EAS-03: Encuesta Andaluza de Salud del año 2.003; EAS-07: Encuesta Andaluza de Salud del año 2.007.

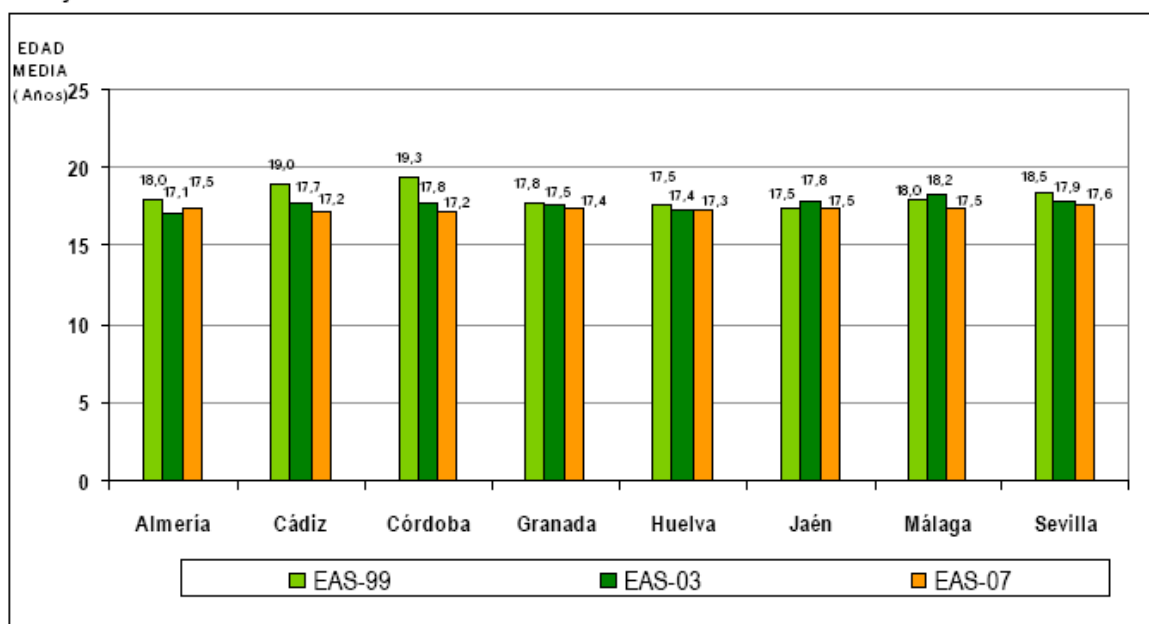
EDAD MEDIA DE INICIO AL CONSUMO DE BEBIDAS ALCOHÓLICAS

Figura 123. Edad media de inicio al consumo de bebidas alcohólicas por sexo. Andalucía. Años 1999, 2003 y 2007.



Fuente: Encuestas Andaluzas de Salud. Elaboración: Escuela Andaluza de Salud Pública. EAS-99: Encuesta Andaluza de Salud del año 1.999; EAS-03: Encuesta Andaluza de Salud del año 2.003; EAS-07: Encuesta Andaluza de Salud del año 2.007.

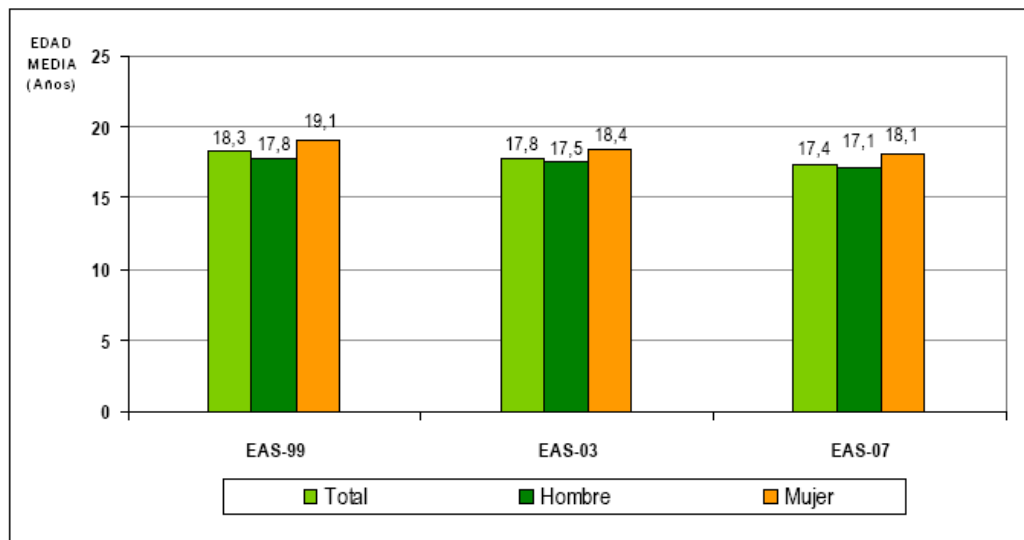
Figura 125. Edad media de inicio al consumo de bebidas alcohólicas por provincias. Andalucía. Años 1999, 2003 y 2007.



Fuente: Encuestas Andaluzas de Salud. Elaboración: Escuela Andaluza de Salud Pública. EAS-99: Encuesta Andaluza de Salud del año 1.999; EAS-03: Encuesta Andaluza de Salud del año 2.003; EAS-07: Encuesta Andaluza de Salud del año 2.007.

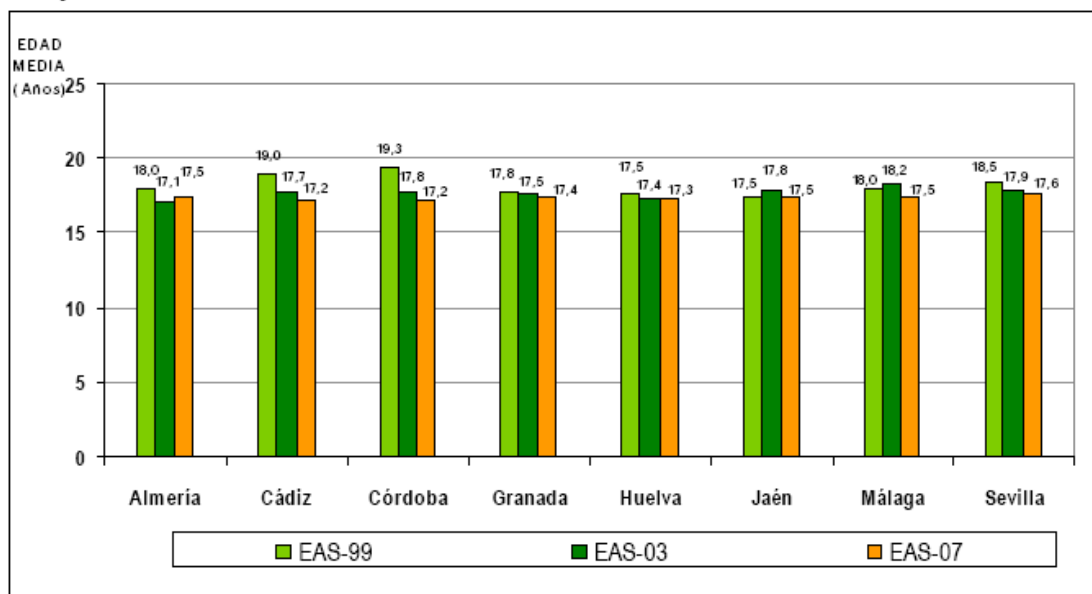
EDAD MEDIA DE INICIO AL CONSUMO DE BEBIDAS ALCOHÓLICAS

Figura 123. Edad media de inicio al consumo de bebidas alcohólicas por sexo. Andalucía. Años 1999, 2003 y 2007.



Fuente: Encuestas Andaluzas de Salud. Elaboración: Escuela Andaluza de Salud Pública. EAS-99: Encuesta Andaluza de Salud del año 1.999; EAS-03: Encuesta Andaluza de Salud del año 2.003; EAS-07: Encuesta Andaluza de Salud del año 2.007.

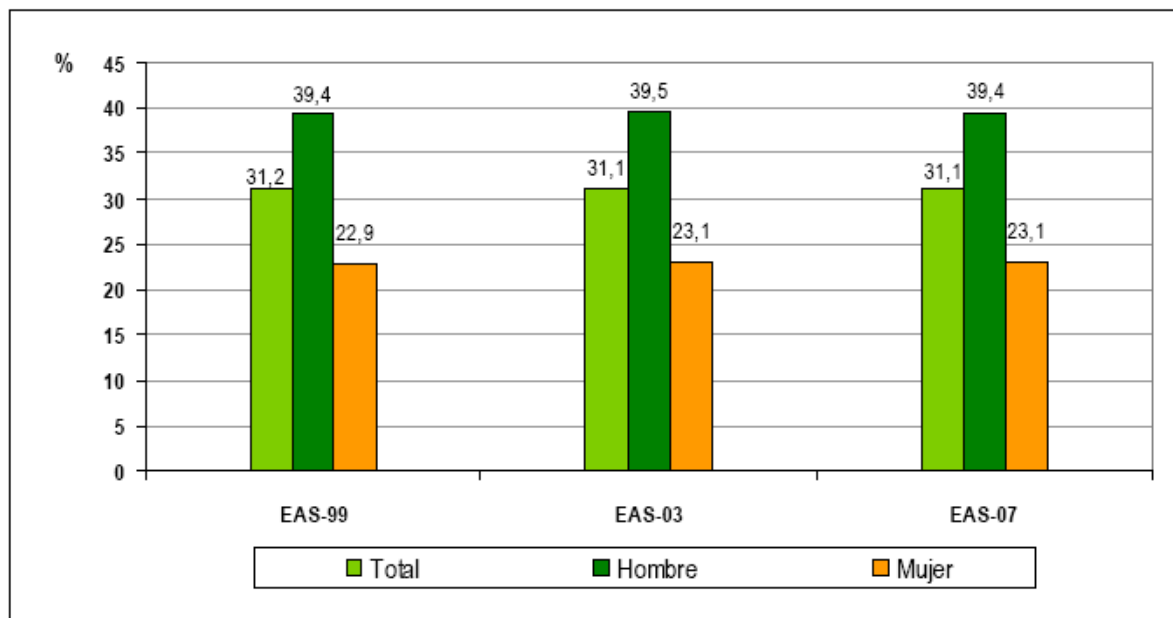
Figura 125. Edad media de inicio al consumo de bebidas alcohólicas por provincias. Andalucía. Años 1999, 2003 y 2007.



Fuente: Encuestas Andaluzas de Salud. Elaboración: Escuela Andaluza de Salud Pública. EAS-99: Encuesta Andaluza de Salud del año 1.999; EAS-03: Encuesta Andaluza de Salud del año 2.003; EAS-07: Encuesta Andaluza de Salud del año 2.007.

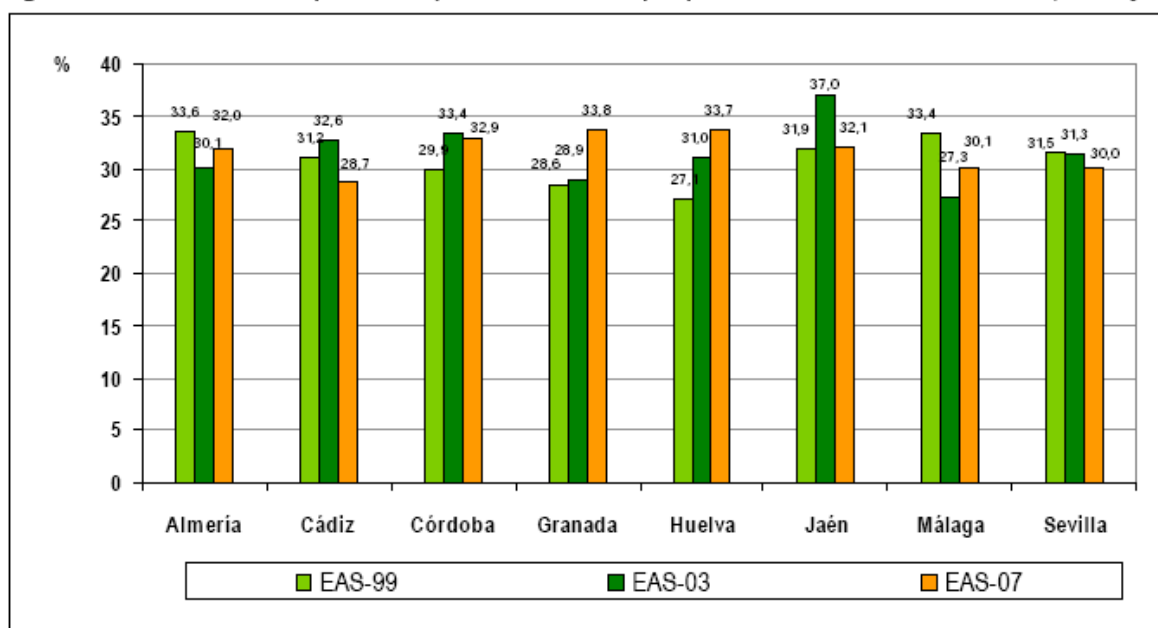
PREVALENCIA DE PERSONAS QUE FUMAN A DIARIO

Figura 135. Prevalencia de personas que fuman a diario por sexo. Andalucía. Años 1999; 2003 y 2007.



Fuente: Encuestas Andaluzas de Salud. Elaboración: Escuela Andaluza de Salud Pública. EAS-99: Encuesta Andaluza de Salud del año 1.999; EAS-03: Encuesta Andaluza de Salud del año 2.003; EAS-07: Encuesta Andaluza de Salud del año 2.007.

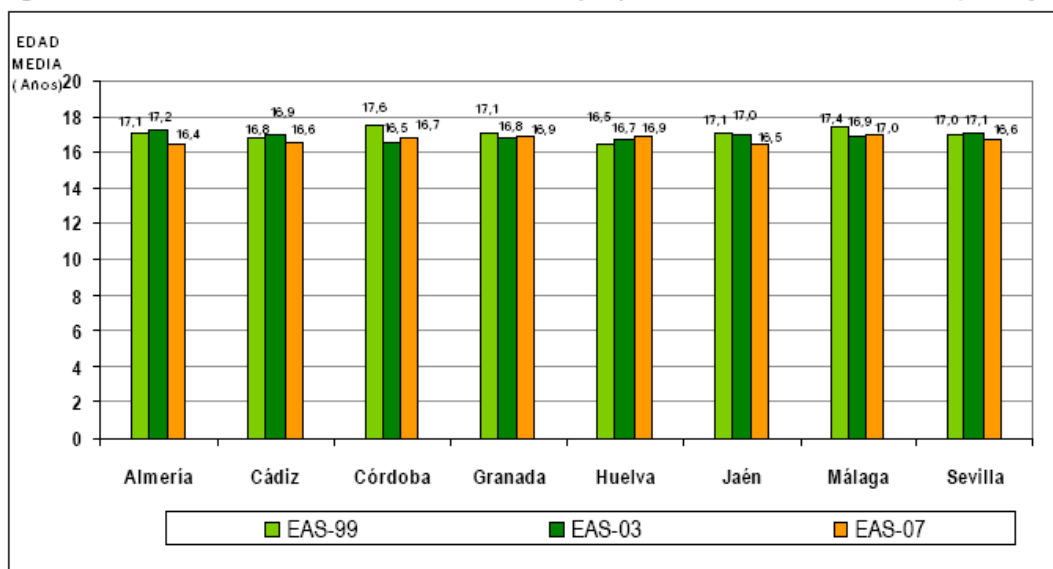
Figura 137. Prevalencia de personas que fuman a diario por provincias. Andalucía Años 1999; 2003 y 2007.



Fuente: Encuestas Andaluzas de Salud. Elaboración: Escuela Andaluza de Salud Pública. EAS-99: Encuesta Andaluza de Salud del año 1.999; EAS-03: Encuesta Andaluza de Salud del año 2.003; EAS-07: Encuesta Andaluza de Salud del año 2.007.

EDAD MEDIA DE INICIO AL CONSUMO DE TABACO

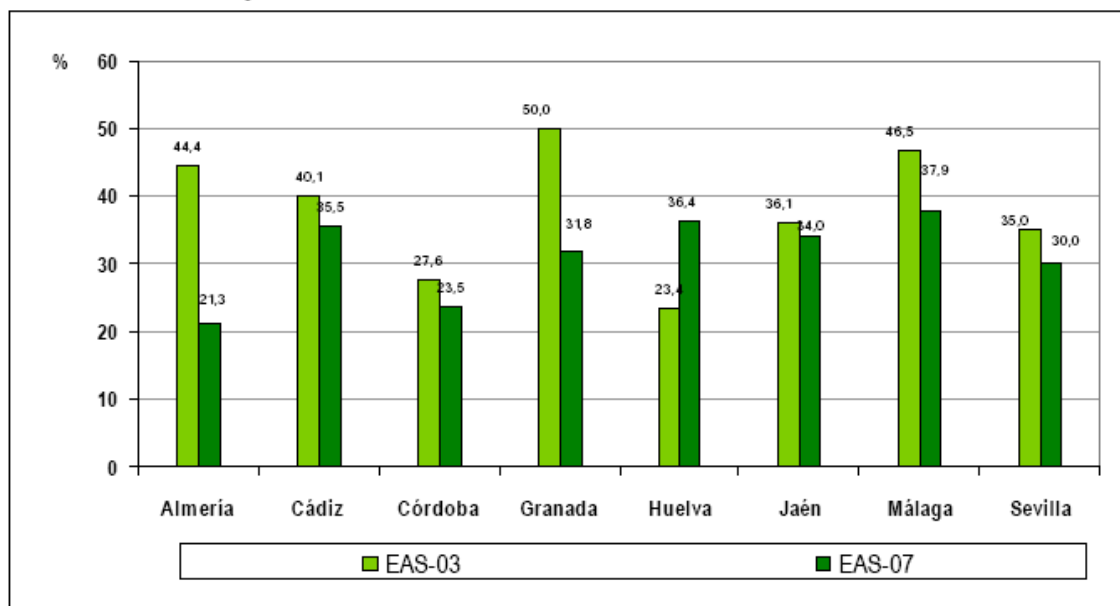
Figura 143. Edad media de inicio al consumo de tabaco por provincias. Andalucía. Años 1999, 2003 y 2007.



Fuente: Encuestas Andaluzas de Salud. Elaboración: Escuela Andaluza de Salud Pública. EAS-99: Encuesta Andaluza de Salud del año 1.999; EAS-03: Encuesta Andaluza de Salud del año 2.003; EAS-07: Encuesta Andaluza de Salud del año 2.007.

FUMADORES QUE ALGUNA VEZ INTENTAN DEJAR EL TABACO

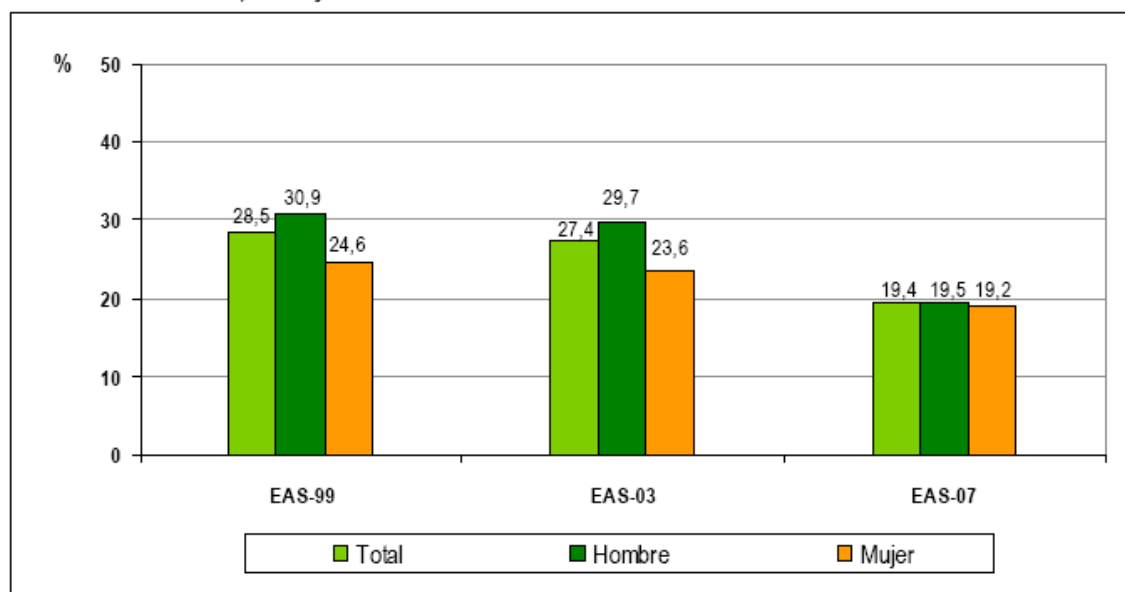
Figura 149. Porcentaje de personas fumadoras que alguna vez han intentado dejar de fumar por provincias. Andalucía. Años 2003 y 2007.



Fuente: Encuestas Andaluzas de Salud. Elaboración: Escuela Andaluza de Salud Pública. EAS-03: Encuesta Andaluza de Salud del año 2.003; EAS-07: Encuesta Andaluza de Salud del año 2.007.

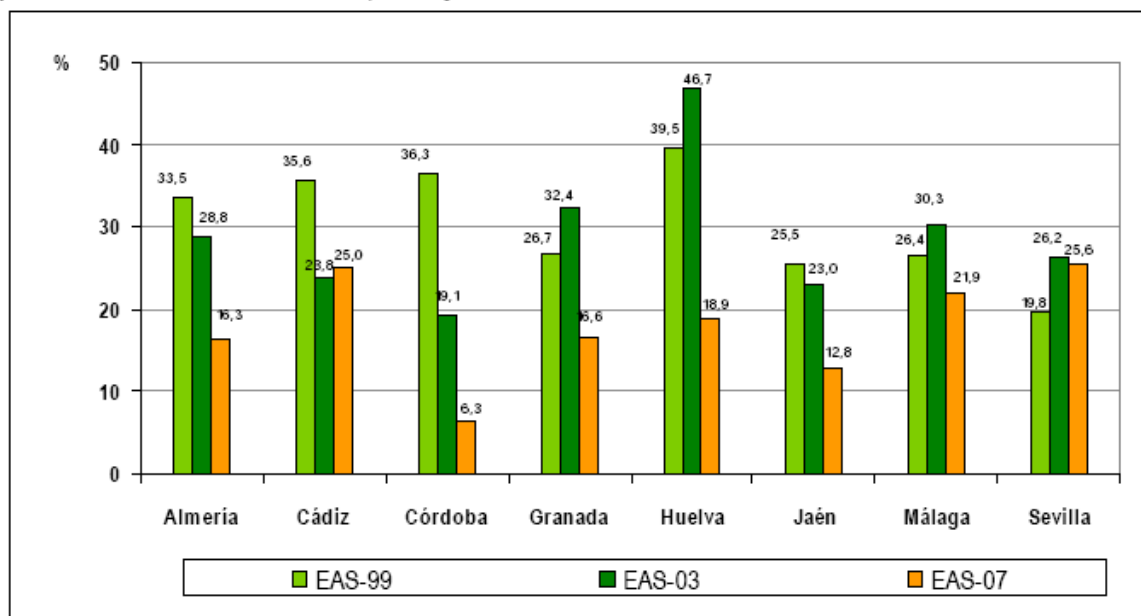
FUMADORES QUE RECIBEN CONSEJO MÉDICO PARA DEJAR DE FUMAR

Figura 247. Porcentaje de personas fumadoras que han recibido consejo médico para dejar de fumar por sexo. Andalucía. Años 1999, 2003 y 2007.



Fuente: Encuestas Andaluzas de Salud. Elaboración: Escuela Andaluza de Salud Pública. EAS-99: Encuesta Andaluza de Salud del año 1.999; EAS-03: Encuesta Andaluza de Salud del año 2.003; EAS-07: Encuesta Andaluza de Salud del año 2.007.

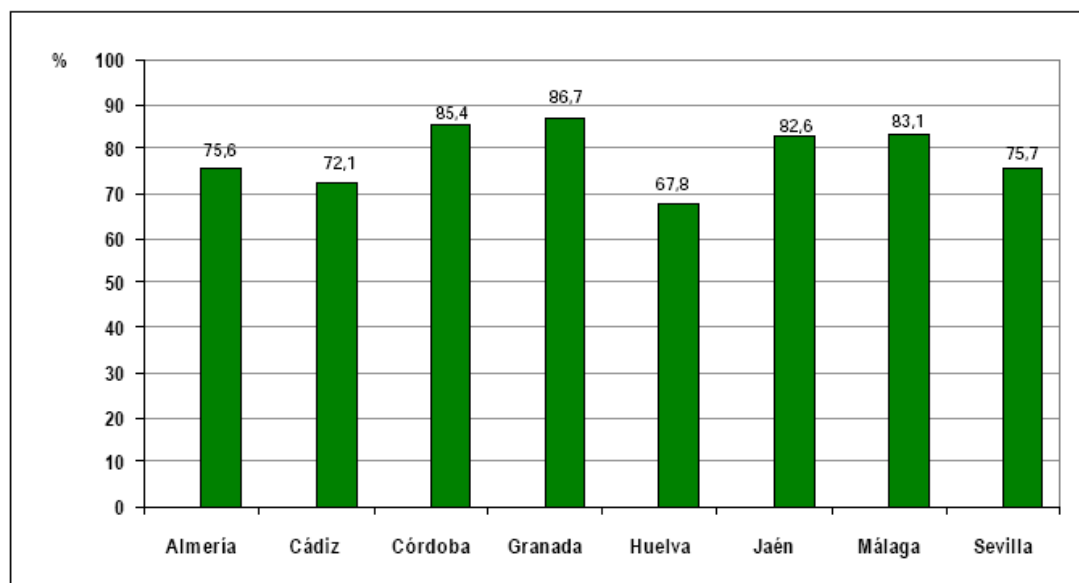
Figura 249. Porcentaje de personas fumadoras que han recibido consejo médico para dejar de fumar por provincias. Andalucía. Años 1999, 2003 y 2007.



Fuente: Encuestas Andaluzas de Salud. Elaboración: Escuela Andaluza de Salud Pública. EAS-99: Encuesta Andaluza de Salud del año 1.999; EAS-03: Encuesta Andaluza de Salud del año 2.003; EAS-07: Encuesta Andaluza de Salud del año 2.007.

PERSONAS QUE CONSUMEN FRUTA FRESCA

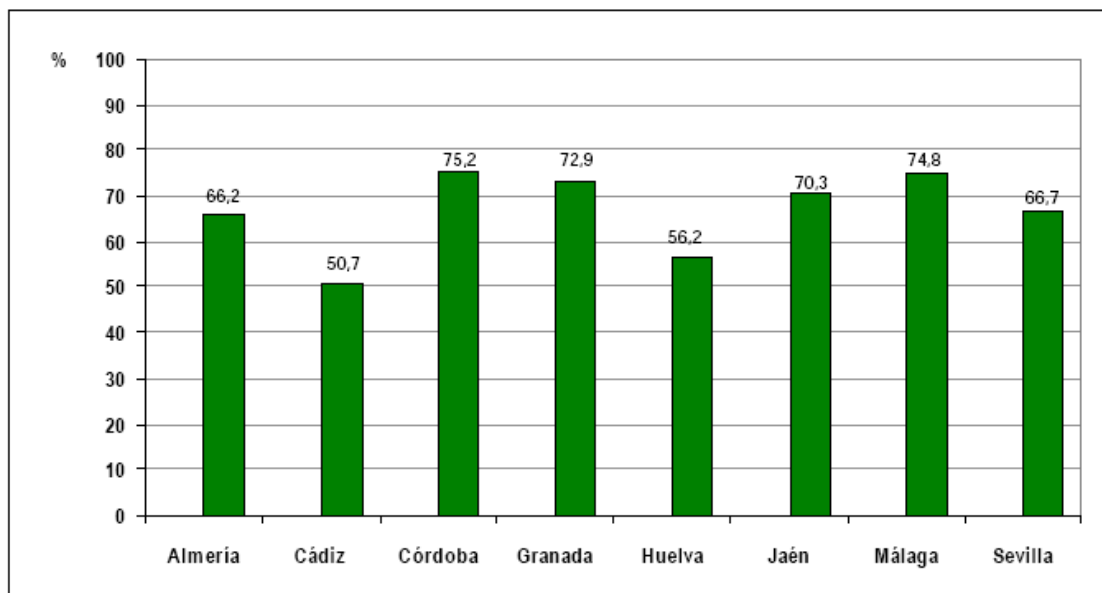
Figura 161. Porcentaje de personas que consumen fruta fresca al menos tres veces por semana por provincias. Andalucía. Año 2007.



Fuente: Encuesta Andaluza de Salud 2007. Elaboración: Escuela Andaluza de Salud Pública.

PERSONAS QUE CONSUMEN VERDURA

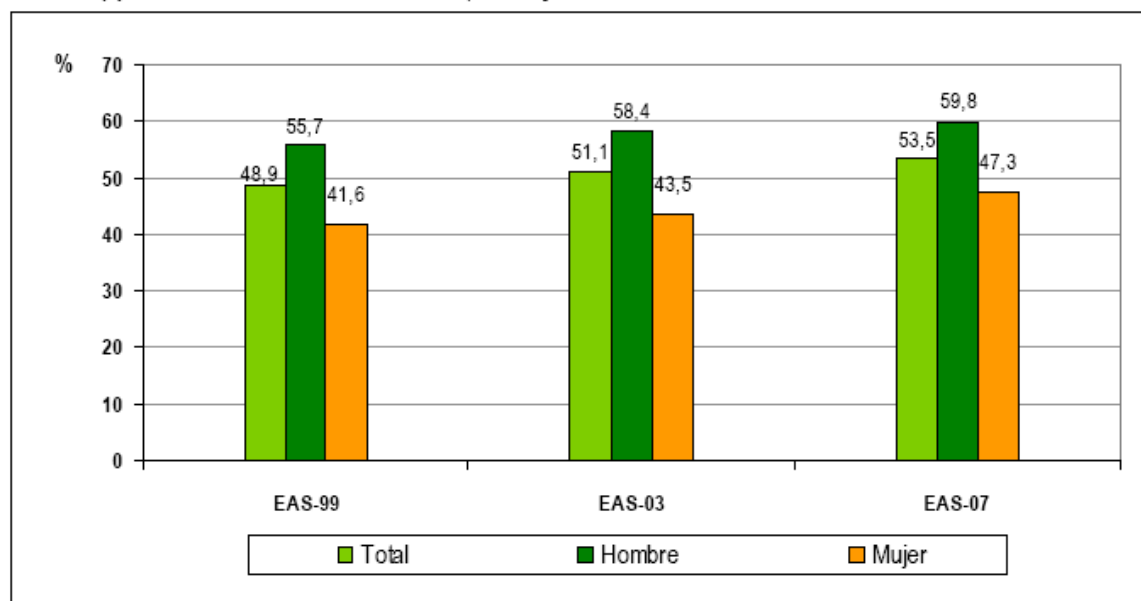
Figura 167. Porcentaje de personas que consumen verdura al menos tres veces por semana por provincias. Andalucía. Año 2007.



Fuente: Encuesta Andaluza de Salud 2007. Elaboración: Escuela Andaluza de Salud Pública.

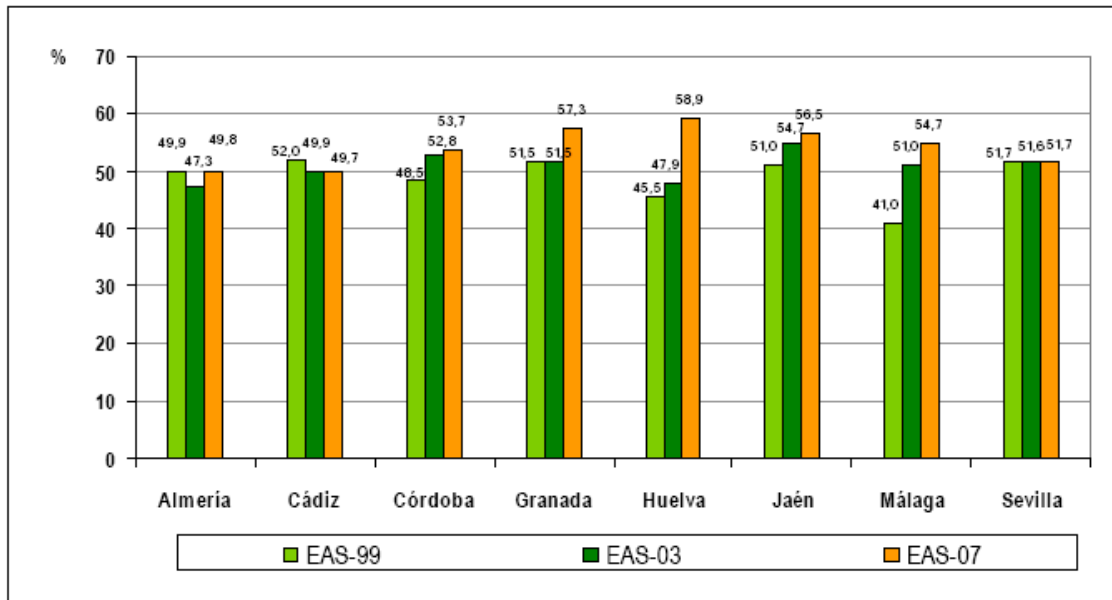
PREVALENCIA DE INDICE DE MASA CORPORAL SUPERIOR AL NORMOPESO

Figura 171. Prevalencia de personas con índice de masa corporal superior al normopeso (sobrepeso más obesidad) por sexo. Andalucía. Años 1999, 2003 y 2007.



Fuente: Encuestas Andaluzas de Salud. Elaboración: Escuela Andaluza de Salud Pública. EAS-99: Encuesta Andaluza de Salud del año 1.999; EAS-03: Encuesta Andaluza de Salud del año 2.003; EAS-07: Encuesta Andaluza de Salud del año 2.007.

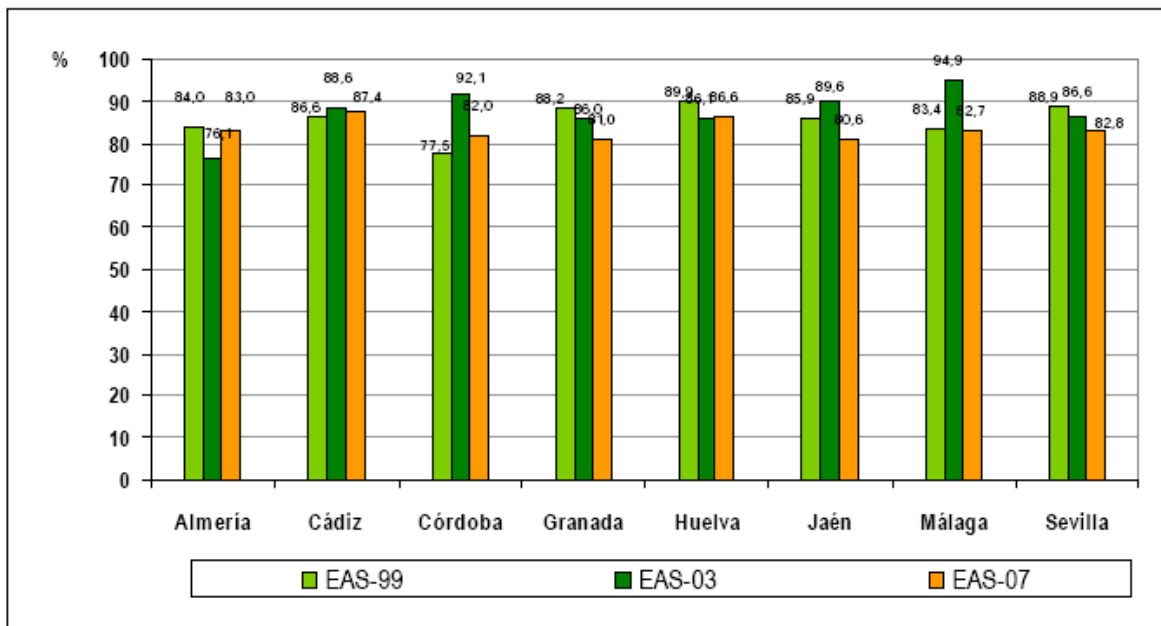
Figura 173. Prevalencia de personas con índice de masa corporal superior al normopeso (sobrepeso más obesidad) por provincias. Andalucía. Años 2003 y 2007.



Fuente: Encuestas Andaluzas de Salud. Elaboración: Escuela Andaluza de Salud Pública. EAS-99: Encuesta Andaluza de Salud del año 1.999; EAS-03: Encuesta Andaluza de Salud del año 2.003; EAS-07: Encuesta Andaluza de Salud del año 2.007.

PREVALENCIA DE SEDENTARISMO EN EL TRABAJO

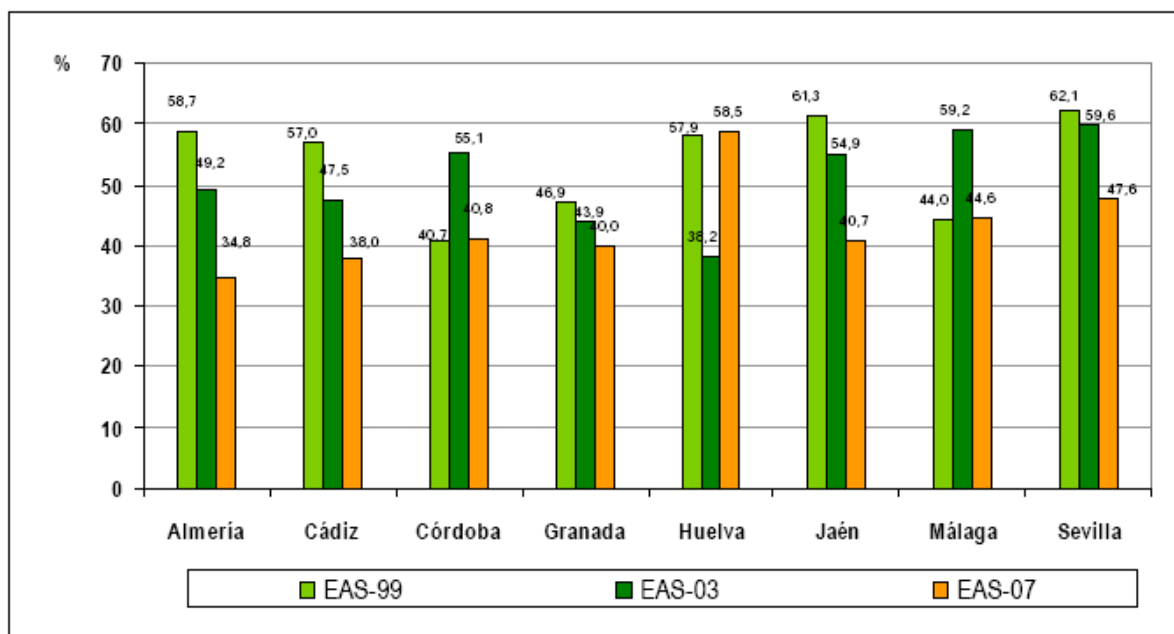
Figura 179. Prevalencia de sedentarismo en el trabajo por provincias. Andalucía. Años 2003 y 2007.



Fuente: Encuestas Andaluzas de Salud. Elaboración: Escuela Andaluza de Salud Pública. EAS-99: Encuesta Andaluza de Salud del año 1.999; EAS-03: Encuesta Andaluza de Salud del año 2.003; EAS-07: Encuesta Andaluza de Salud del año 2.007.

PREVALENCIA DE SEDENTARISMO EN EL TIEMPO LIBRE

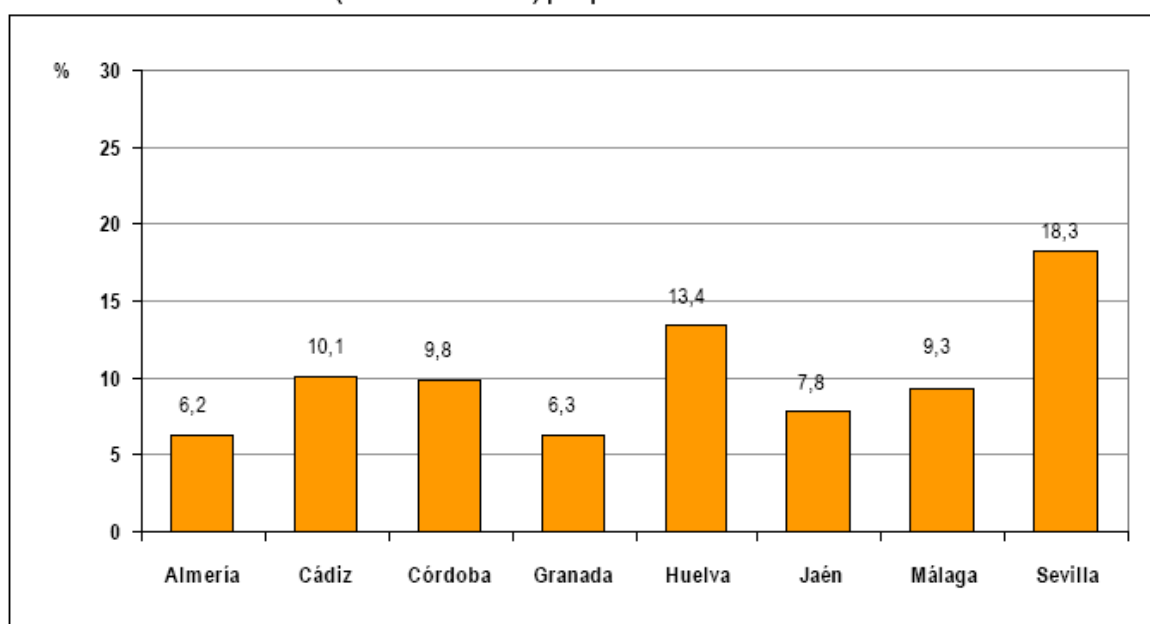
Figura 185. Prevalencia de sedentarismo en el tiempo libre por provincias. Andalucía. Años 2003 y 2007.



Fuente: Encuestas Andaluzas de Salud. Elaboración: Escuela Andaluza de Salud Pública. EAS-99: Encuesta Andaluza de Salud del año 1.999; EAS-03: Encuesta Andaluza de Salud del año 2.003; EAS-07: Encuesta Andaluza de Salud del año 2.007.

EXPOSICIÓN SOLAR

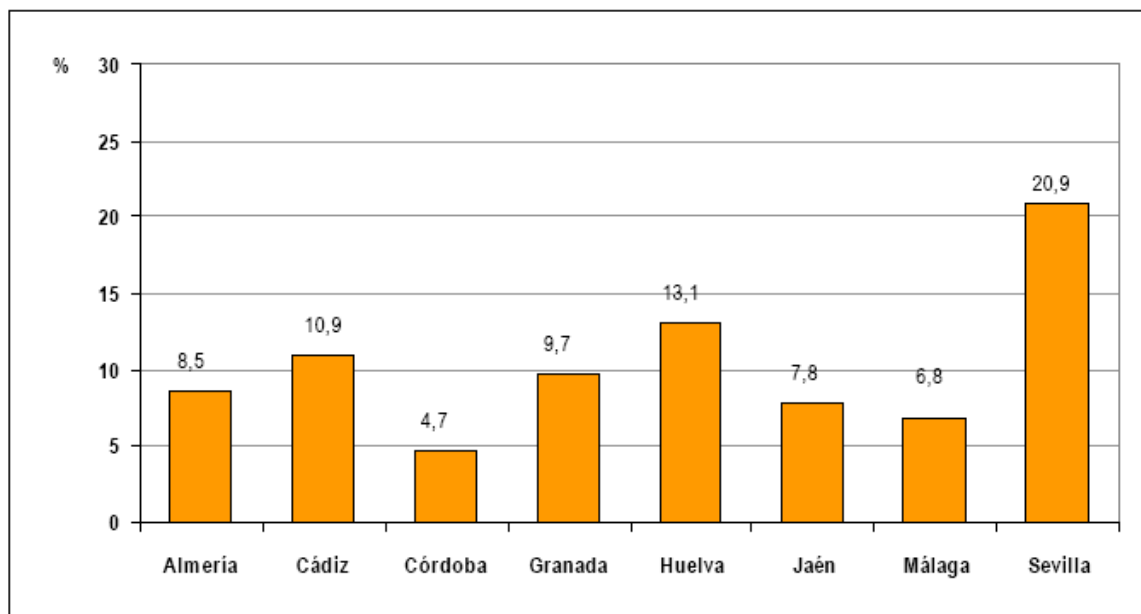
Figura 219. Porcentaje de personas que durante el verano anterior se expusieron siempre o casi siempre al sol en las horas centrales del día (de 12 a 17 horas) por provincias. Andalucía. Año 2007.



Fuente: Encuesta Andaluza de Salud 2007. Elaboración: Escuela Andaluza de Salud Pública.

PORCENTAJE DE PERSONAS FUMADORAS PASIVAS EN EL TRABAJO

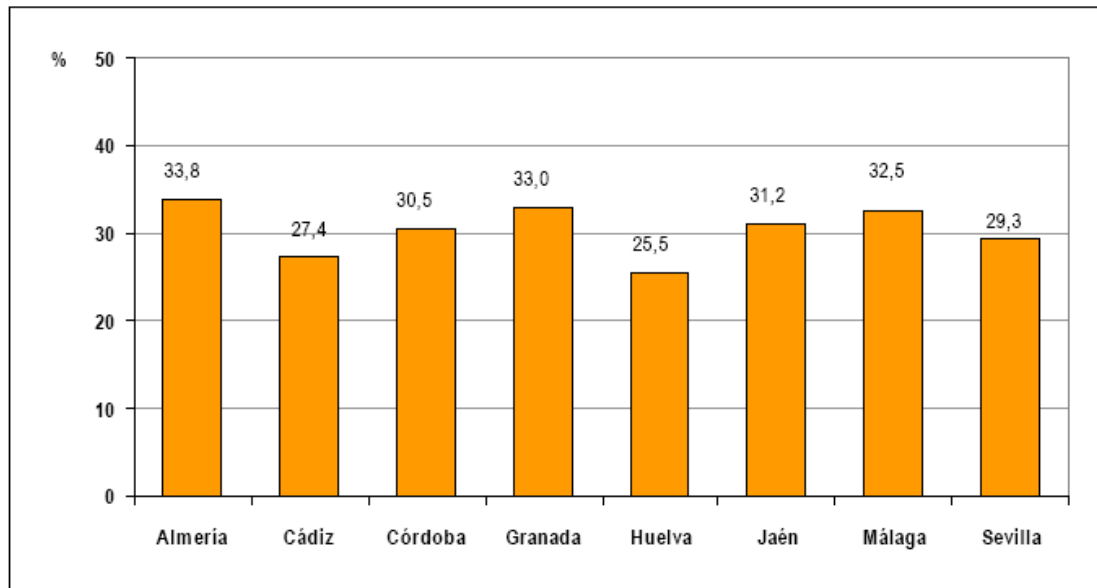
Figura 267. Porcentaje de personas fumadoras pasivas en el trabajo por provincias. Andalucía. Año 2007.



Fuente: Encuesta Andaluza de Salud 2007. Elaboración: Escuela Andaluza de Salud Pública.

PORCENTAJE DE PERSONAS FUMADORAS PASIVAS EN EL HOGAR

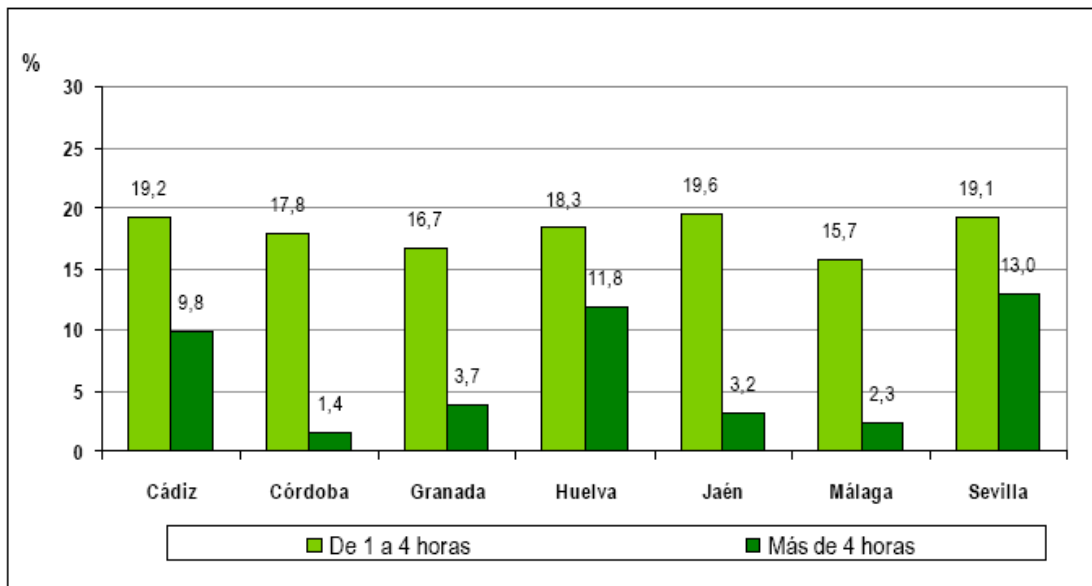
Figura 273. Porcentaje de personas fumadoras pasivas en el hogar por provincias. Andalucía. Año 2007.



Fuente: Encuesta Andaluza de Salud 2007. Elaboración: Escuela Andaluza de Salud Pública.

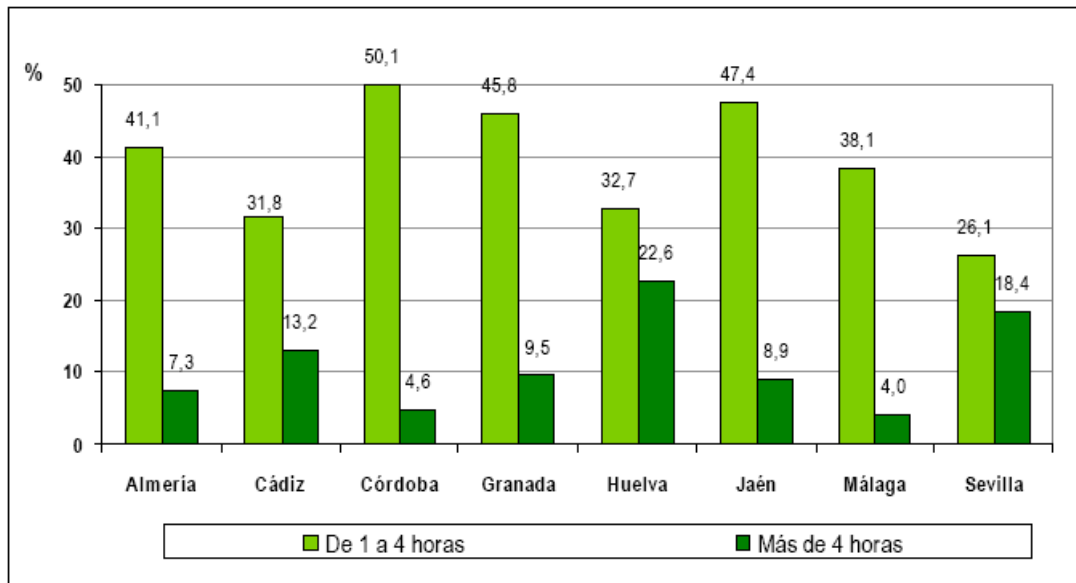
PORCENTAJE DE PERSONAS EXPUESTAS AL HUMO DEL TABACO

Figura 279. Porcentaje de personas que en días laborables se exponen al humo de tabaco (tanto fuera de casa como en el trabajo) de una a cuatro horas o más por provincias. Andalucía. Año 2007.



Fuente: Encuesta Andaluza de Salud 2007. Elaboración: Escuela Andaluza de Salud Pública.

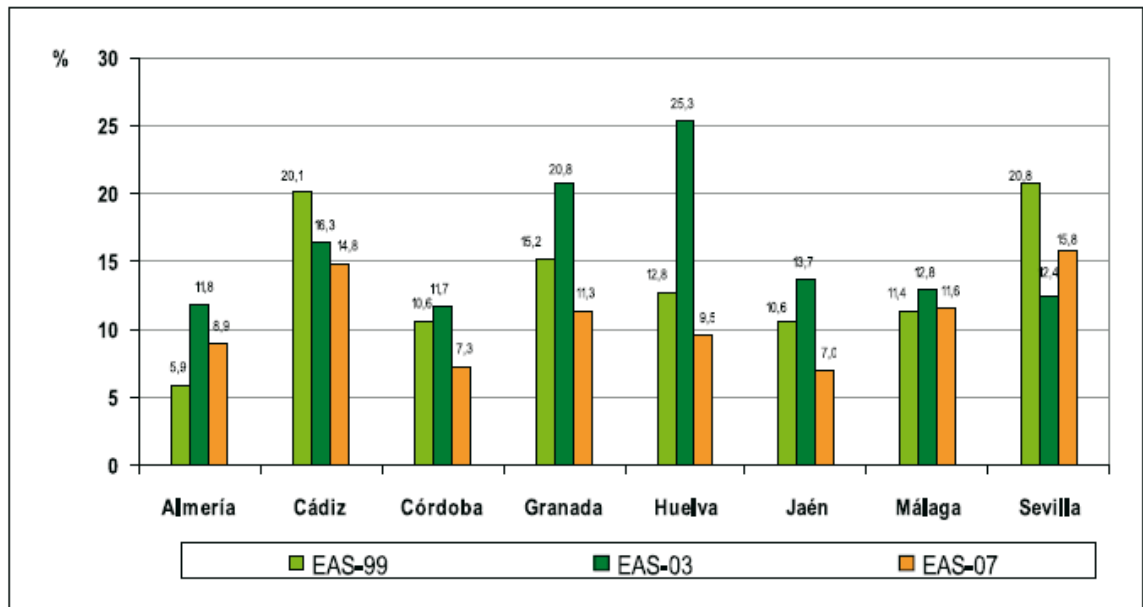
Figura 285. Porcentaje de personas que durante los días del fin de semana se exponen al humo de tabaco (tanto fuera de casa como en el trabajo) de una a cuatro horas o más por provincias. Andalucía. Año 2007.



Fuente: Encuesta Andaluza de Salud 2007. Elaboración: Escuela Andaluza de Salud Pública.

PORCENTAJE DE PERSONAS TRABAJADORAS EXPUESTAS A HUMOS Y SUSTANCIAS PELIGROSAS

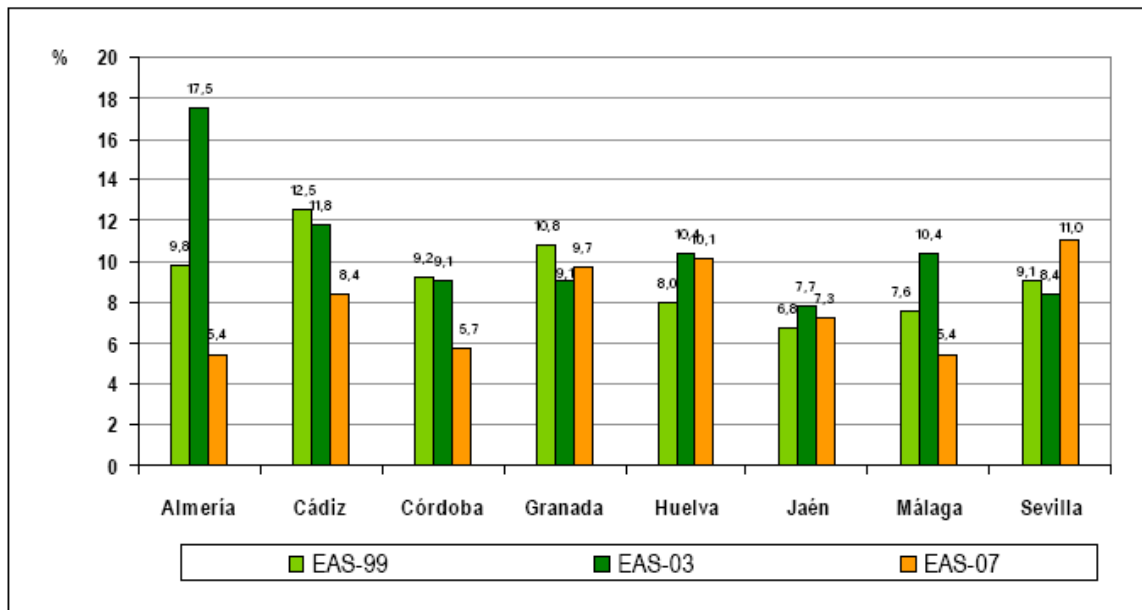
Figura 291. Porcentaje de personas trabajadoras muy expuestas a respirar vapores, humos y otras sustancias peligrosas por provincias. Andalucía. Años 1999, 2003 y 2007.



Fuente: Encuestas Andaluzas de Salud. Elaboración: Escuela Andaluza de Salud Pública. EAS-99: Encuesta Andaluza de Salud del año 1.999; EAS-03: Encuesta Andaluza de Salud del año 2.003; EAS-07: Encuesta Andaluza de Salud del año 2.007.

PREVALENCIA DE PERSONAS CON ALERGIA CRÓNICA

Figura 33. Prevalencia de personas con alergia crónica por provincias. Andalucía. Años 1999, 2003 y 2007.



Fuente: Encuestas Andaluzas de Salud. Elaboración: Escuela Andaluza de Salud Pública. EAS-99: Encuesta Andaluza de Salud del año 1.999; EAS-03: Encuesta Andaluza de Salud del año 2.003; EAS-07: Encuesta Andaluza de Salud del año 2.007.