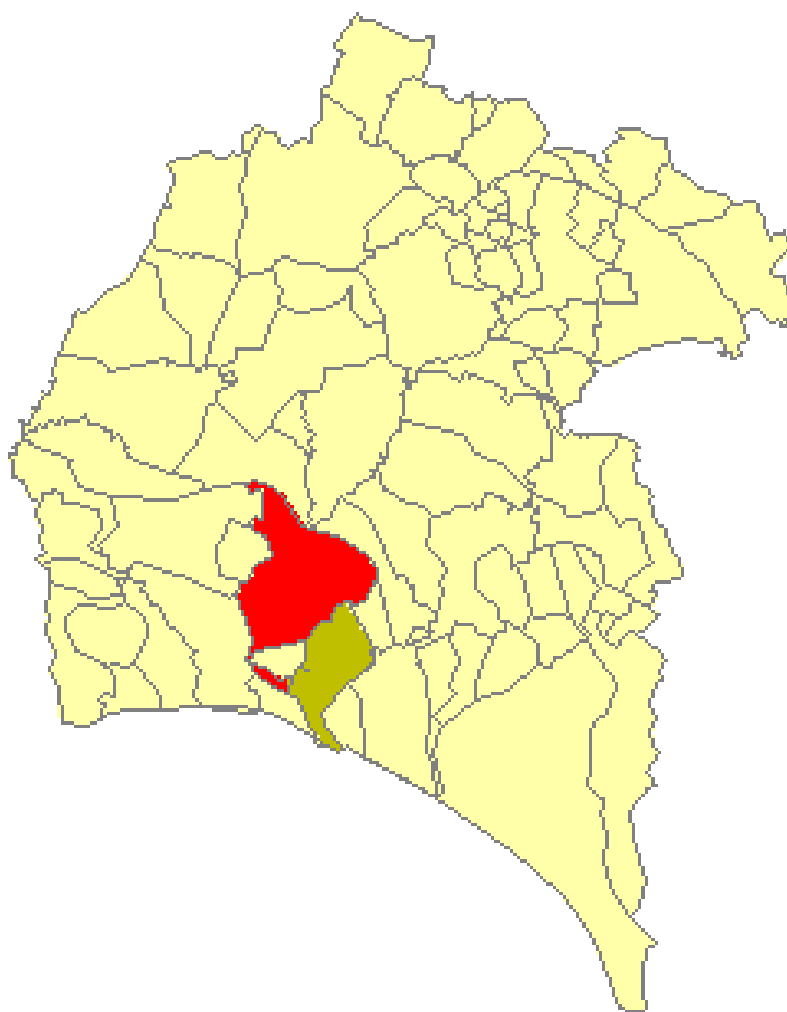


# ESTRATEGIA DE ACCIÓN LOCAL EN SALUD EN EL MUNICIPIO DE GIBRALEÓN.

Aproximación al diagnóstico de salud.



Delegación Provincial de Salud  
Servicios de Salud Pública  
Huelva marzo 2011

## **I.- Introducción.**

El documento que a continuación se desarrolla pretende proporcionar una visión inicial de la situación de salud del municipio de Gibraleón en base a los datos disponibles desde la organización sanitaria en sus distintos ámbitos: Provincial, Distrito Sanitario y Servicios de salud.

La información expresada se ha obtenido de los sistemas de registro propios que generan los distintos niveles señalados de la institución sanitaria, constituyendo una parte de la información muy valiosa para su posterior orientación a la acción, pero necesariamente incompleta ya que no se ha pretendido, en ningún momento, la exhaustividad de la misma, no obstante supondrá un punto de partida para comenzar a trabajar con la población.

Por ello, esta primera aproximación habrá de ser complementada con aspectos relacionados con la percepción que la comunidad tiene sobre su propia salud, que deberán emanar del mismo territorio y de los ciudadanos, técnicos e instituciones que lo componen.

La información correspondiente a esta parte poseerá un matiz más cualitativo y su elaboración tendrá una importancia fundamental en el desarrollo del propio proceso de implantación de la estrategia de acción local en salud en la localidad, por ello deberá realizarse de forma participada entre los distintos agentes que vayan a integrar la mencionada estrategia, formando parte de la hoja de ruta que el grupo motor diseñe para ello.

Si lo que se pretende es la implicación activa de, cuantos más elementos mejor, en el proceso participativo, puede resultar contraproducente dar un diagnóstico de salud exhaustivo realizado en profundidad, ya que sitúa a los propios actores como sujetos pasivos, que deben asumir una visión ajena basada en los datos generales, que, no siempre, se corresponderá con la percepción y las necesidades que tienen los protagonistas acerca su propio nivel de salud

## II.- Datos sociodemográficos

### Entorno físico

Extensión superficial. 2003	<b>327,8</b>
Altitud sobre el nivel del mar. 1999	<b>26</b>
Número de núcleos que componen el municipio. 2009	<b>5</b>

### Población

Población total. 2010	<b>12.392</b>	Número de extranjeros. 2009	583
Población. Hombres. 2010	<b>6.232</b>	Principal procedencia de los extranjeros residentes. 2009	<b>Rumania</b>
Población. Mujeres. 2010	<b>6.160</b>	Porcentaje que representa respecto total de extranjeros. 2009	<b>31</b>
Población en núcleo. 2009	<b>11.279</b>	Emigrantes. 2009	<b>309</b>
Población en diseminado. 2009	<b>979</b>	Inmigrantes. 2009	<b>349</b>
Porcentaje de población menor de 20 años. 2009	<b>21,09</b>	Nacidos vivos por residencia materna. 2009	<b>159</b>
Porcentaje de población mayor de 65 años. 2009	<b>14,36</b>	Fallecidos por lugar de residencia. 2009	<b>105</b>
Incremento relativo de la población. 2010	<b>14,45</b>	Matrimonios por lugar donde fijan la residencia. 2009	<b>56</b>

### Sociedad

Centros de Infantil. 2008	<b>5</b>	Centros de salud. 2009	<b>1</b>
Centros de Primaria. 2008	<b>3</b>	Consultorios. 2009	<b>0</b>
Centros de Enseñanza Secundaria Obligatoria. 2008	<b>1</b>	Viviendas familiares principales. 2001	<b>3.216</b>
Centros de Bachillerato. 2008	<b>1</b>	Viviendas destinadas a alquiler. 2009	<b>5</b>
Centros C.F. de Grado Medio. 2008	<b>1</b>	Viviendas destinadas para la venta. 2009	<b>20</b>
Centros C.F. de Grado Superior. 2008	<b>0</b>	Viviendas rehabilitadas. 2009	<b>90</b>
Centros de educación de adultos. 2008	<b>1</b>	Viviendas libres. 2002	<b>110</b>
Bibliotecas públicas. 2009	<b>2</b>	Número de pantallas de cine. 2010	<b>0</b>

### Economía

#### Agricultura

#### **Cultivos herbáceos. Año 2009**

Superficie	<b>4.020</b>
Principal cultivo de regadío	<b>Fresa y fresón</b>
Principal cultivo de regadío: Has	<b>99</b>
Principal cultivo de secano	<b>Girasol</b>
Principal cultivo de secano: Has	<b>1.420</b>

#### **Cultivos leñosos. Año 2009**

Superficie	<b>7.545</b>
Principal cultivo de regadío	<b>Naranja</b>
Principal cultivo de regadío: Has	<b>1.762</b>
Principal cultivo de secano	<b>Olivar</b>
Principal cultivo de secano: Has	<b>Aceituna de aceite</b>
	<b>2.270</b>

**Establecimientos con actividad económica. Año 2009**

Sin empleo conocido	<b>0</b>
Menos de 5 trabajadores	<b>520</b>
Entre 6 y 19 trabajadores	<b>38</b>
De 20 y más trabajadores	<b>18</b>
Total establecimientos	<b>576</b>

**Transportes**

Vehículos turismos. 2009	<b>4.899</b>
Autorizaciones de transporte: taxis. 2009	<b>5</b>
Autorizaciones de transporte: mercancías. 2009	<b>133</b>
Autorizaciones de transporte: viajeros. 2009	<b>5</b>
Vehículos matriculados. 2009	<b>203</b>
Vehículos turismos matriculados. 2009	<b>177</b>

**Turismo**

Restaurantes. 2009	<b>29</b>
Hoteles. 2009	<b>8</b>
Hostales y pensiones. 2009	<b>2</b>
Plazas en hoteles. 2009	<b>2.217</b>
Plazas en hostales y pensiones. 2009	<b>24</b>

**Mercado de trabajo**

Paro registrado. Mujeres. 2009	<b>456</b>	Contratos registrados. Indefinidos. 2008	<b>210</b>
Paro registrado. Hombres. 2009	<b>726</b>	Contratos registrados. Temporales. 2008	<b>11.326</b>
Paro registrado. Extranjeros. 2008	<b>19</b>	Contratos registrados. Extranjeros. 2008	<b>3.118</b>
Contratos registrados. Mujeres. 2009	<b>3.946</b>	Trabajadores eventuales agrarios subsidiados: mujeres. 2009	<b>108</b>
Contratos registrados. Hombres. 2009	<b>4.665</b>	Trabajadores eventuales agrarios subsidiados: hombres. 2009	<b>31</b>

**Hacienda**

**Presupuesto de las Corporaciones locales. Año 2008**

Presupuesto liquidado de ingresos	<b>9.810.674,90</b>
Presupuesto liquidado de gastos	<b>11.111.461,02</b>
Ingresos por habitante	<b>809,46</b>
Gastos por habitante	<b>916,79</b>

**Catastro inmobiliario**

IBI de naturaleza urbana. Número de recibos. 2009	<b>7.465</b>
IBI de naturaleza rústica. Número titulares catastrales. 2010	<b>3.011</b>

**Principales actividades económicas. Año 2009**

Sección G: 174 establecimientos
Sección I: 98 establecimientos
Sección F: 47 establecimientos
Sección M: 45 establecimientos
Sección L: 44 establecimientos

**Otros indicadores**

Inversiones realizadas en nuevas industrias. 2009	<b>4.838.238</b>
Oficinas bancarias. 2009	<b>6</b>
Consumo de energía eléctrica. 2009	<b>37.405</b>
Consumo de energía eléctrica residencial. 2009	<b>15.028</b>
Líneas telefónicas. 2009	<b>2.549</b>
Líneas ADSL en servicio. 2009	<b>1.308</b>

**IRPF. Año 2008**

Número de declaraciones	<b>4.422</b>
Rentas del trabajo	<b>56.117.727,8</b>
Rentas netas en estimación directa	<b>2.280.497,4</b>
Rentas netas en estimación objetiva	<b>2.670.671,1</b>
Otro tipo de rentas	<b>6.195.687,8</b>
Renta neta media declarada	<b>15.212,9</b>

**Impuesto de Actividades Económicas. Año 2008**

Situaciones de alta en actividades empresariales	<b>776</b>
--	------------

Número de parcelas catastrales: solares. 2009	<b>266</b>
Número de parcelas catastrales: parcelas edificadas. 2009	<b>4.155</b>

Situaciones de alta en actividades profesionales	<b>54</b>
Situaciones de alta en actividades artísticas	<b>0</b>

### **III.- ÁREA DE PROMOCIÓN DE LA SALUD Y PARTICIPACIÓN.**

#### **1. Caracterización de la demanda atendida en servicios y programas.**

**(Datos del SIGAP)**

- 1.1 Actividad asistencial a inmigrantes
- 2.2 Procesos crónicos
- 3.3 Atención a mayores
- 4.4 Área maternoinfantil
- 5.5 Vacunación antigripal
- 6.6 Tabaco
- 7.7 Maltrato/violencia de género
- 8.8 Metadona
- 9.9 Obesidad

#### **2. Participación programas promoción de hábitos de vida saludable en centros educativos.**

En Gibraleón hay 3 Centros de Educación Infantil y Primaria y 1 IES.

En Educación Infantil y Primaria, la participación en los **Programas de Alimentación Saludable y Ejercicio Físico** así como **Aprende a Sonreír** ha sido del 100% en cada uno de los programas, con la participación en los últimos 4 cursos escolares de los 3 CEIP existentes de la localidad.

En el Programa "**A No Fumar ¡Me apunto!**", la participación de los Centros Educativos en los dos últimos cursos ha sido del 100%, lo que supone que el Centro de Educación Secundaria viene participando en el programa.

Igual sucede con la participación en el Programa **Forma Joven**, que es del 100%, con lo cual el Centro de la localidad esta constituido como Punto Forma Joven en los dos últimos cursos escolares.

#### **3. Subvenciones concedidas a asociaciones y ayuntamiento. Año 2010.**

<b>ENTIDAD</b>	<b>PROYECTO</b>	<b>IMPORTE CONCEDIDO</b>
ASOCIACIÓN OLOTENSE CONTRA LA DROGA	DROGAS Y ACCIDENTES DE TRÁFICO	2.522 Euros

#### **4. Activos en Salud.**

Entendiendo como activo de salud cualquier factor o recurso que potencie la capacidad de los individuos, las comunidades o las poblaciones para mantener la salud y el bienestar.

En este informe entraremos más en aquellos recursos materiales e infraestructuras que facilitan a la ciudadanía el desarrollo de actividades saludables tanto individuales como colectivas.

Para completar la lista de activos, habría que elaborar un catálogo de recursos y actividades que llevan a cabo las distintas entidades y asociaciones, lo cual escapa del marco introductorio de este informe.

Gibraleón cuenta con elementos geográficos que lo diferencia de otros municipios, su entorno y riqueza medioambiental del que dispone, lo cual aporta una serie de activos en salud peculiares:

- **Medioambiente.**

- Gibraleón cuenta en su territorio con el paraje natural de Marismas del Odiel, de gran valor ecológico y que social, puesto que se utiliza con bastante frecuencia para organizar distintas actividades.

- El transcurso por su término Municipal del Río Odiel, también proporciona riqueza medioambiental al municipio y posibilidades de disfrute de entornos naturales peculiares.

- **Actividad Física.**

- **Instalaciones deportivas**

- Uno de los principales activos que suponen un condición favorable para la práctica de ejercicio físico es, precisamente la riqueza de sus parajes, que permiten realizar actividades al aire libre en contacto con la naturaleza.

- Ejemplo de ello es la vía verde, que recorriendo la antigua vía del tren se extiende desde Gibraleón hasta Ayamonte, atravesando paisajes de singular belleza.

- Otro activo importante para la práctica de actividad física en los espacios naturales es el Río Odiel, que desde hace algún tiempo se pretende y para ello se organizan actividades acuáticas como piragüismo.

- Mención aparte merece el Parque Nuevo, un espacio de más de 12000 m<sup>2</sup>, en cuyo interior es muy factible pasear, también transcurre parte del carril bici, podemos encontrar un gimnasio al aire libre, con diversas máquinas, muy utilizado por las personas mayores para mantenimiento.

- Gibraleón en la actualidad está trabajando dos circuitos dentro del Programa de la Consejería de Salud: Rutas para la Vida Sana. Uno de ello es un trazado urbano, tradicionalmente usado como “ruta del colesterol” y el otro tiene un recorrido más rural que lleva hasta la “Caja de Agua”, una fuente de agua bastante conocida tradicionalmente por lo habitantes del municipio..

- En cuanto a instalaciones deportivas, existen pistas de paddel y de tenis, Polideportivo con pabellón cubierto para la práctica de distintos deportes de equipo: fútbol, baloncesto, voleibol, balonmano.

- Así mismo existen instalaciones para la práctica de deportes individuales, como la piscina municipal (cuya cubrición se está ejecutando en la actualidad) y un gimnasio municipal dotado con sala de musculación.

- **Actividades programadas**

- El PMD organiza programas de actividades deportivas por medio de las Escuelas Deportivas, que se orientan a personas de todas las edades. Para las personas mayores existen programas de gimnasia de mantenimiento, bailes de salón y salsa, aerobio, tai-chi, etc.
- También se organizan salidas a la nieve: esquí y Snowboard; senderismo tanto en parajes cercanos al municipio como en otros entornos más exigentes,
- **Alimentación saludable**
  - El Ayuntamiento ha colaborado con el Colegio en la implantación del programa de “Comedores Saludables” de la Consejería de Salud, dando talleres de alimentación saludable a los alumnos del colegio.
  - En el entorno escolar también se han organizado diversas actividades relacionadas con la alimentación como varios desayunos saludables.
  - Se han realizado talleres de alimentación saludable y confección de dietas sanas para la población en general y también, se han introducido contenidos formativos de adecuación de dietas en talleres de diverso tipo, como el de prevención del “Golpe de Calor” para personas mayores, organizado, conjuntamente por el Ayuntamiento y la UGC.
- **Actividad UGC**
  - La colaboración del Ayuntamiento con la UGC es muy estrecha, y se realizan bastantes experiencias conjuntas: en los últimos años, al taller de prevención del Golpe de calor mencionado, habría que añadir: talleres de cuidadoras, Día Mundial de la Salud “1000 ciudades, 1000 vidas”, Jornadas de puertas abiertas de la UGC, etc...
- **Alcohol y Drogas**
  - En el tema de prevención de consumo de alcohol y drogas y la evitación de conductas de riesgo en jóvenes, se ha trabajado desde la Concejalía de Juventud, haciendo campañas informativas sobre distintos riesgos en la zona de botellones, se han realizado talleres de coctelería sin alcohol, prevención de ETS.
  - El Ayuntamiento junto a Cruz Roja, ha realizado cursos de prevención de accidentes para los jóvenes.
  - Estos temas también se trabajan a través del Programa Forma Joven, que se lleva a cabo en los IES.
- **Tabaquismo**
  - En cuanto al tabaquismo, podemos destacar la participación del Ayuntamiento en el Programa “empresas libres de Humo”, esta institución también ha colaborado con la UGC en el Día Mundial sin tabaco, cambiando frutas por cigarrillos.
  - Sobre la nueva normativa del tabaquismo, se ha proporcionado información en la televisión local.
- **Experiencia de trabajo en Red.**



- Gibraleón ha participado en diversas experiencias de trabajo en red, con la Agenda 21 que actualmente desarrollan habiéndose creado un foro de participación ciudadana.
- También es de destacar la existencia de una tupida red de corresponsales juveniles que puede ser muy útil para la distribución de la información sobre este colectivo.

#### **IV.- AREA DE EPIDEMIOLOGÍA**

1. Enfermedades declaradas al sistema de vigilancia epidemiológica.
2. Análisis del exceso de mortalidad en el municipio a través de AIMA.

#### **1- ENFERMEDADES DECLARADAS AL SISTEMA DE VIGILANCIA EPIDEMIOLÓGICA.**

Tras el análisis de las **Enfermedades de Declaración Obligatoria** declaradas al Sistema de Vigilancia Epidemiológica de Andalucía (SVEA) respecto al municipio de GIBRALEÓN, en los años 2009 y 2010 (**ver anexo 1**), podemos destacar:

1.- La notificación a la Red de Vigilancia Epidemiológica de: 1 caso de listeriosis y un caso de **Sífilis** durante el año 2009. Un caso de **Hepatitis C**, 1 caso de **herpes genital** y 2 casos de **meningitis** (una bacteriana y otra vírica) en el año 2010. Las tasas de incidencia que aparecen en el anexo no se pueden considerar significativas por tratarse, a efectos epidemiológicos, de una población pequeña y con un bajo número de casos.

3.- La declaración de 1 sólo caso nuevo de **Tuberculosis pulmonar** durante el periodo estudiado, lo que se corresponde con unas tasa de incidencia de tuberculosis dentro del rango de tasas de nuestra provincia.

4.- No se ha notificado al **Registro de SIDA** ningún caso nuevo de esta enfermedad en residentes en el municipio de Gibraleón en los dos últimos años. En la actualidad no se ha puesto en marcha el Registro de Infección por VIH en la Comunidad Autónoma Andaluza y por lo tanto no disponemos de esta información en el municipio.

#### **Anexo 1: Número de casos y tasas de incidencia por 100.000 habitantes \*.**

##### **AÑO 2009:**

1 caso de Tuberculosis. Tasa de incidencia 8,15  
1 caso de Listeriosis. Tasa de incidencia 8,15  
1 caso de Sífilis. Tasa de incidencia 8,15

##### **AÑO 2010:**

1 caso de Meningitis bacteriana. Tasa de incidencia 8,06  
1 caso de Meningitis vírica. Tasa de incidencia 8,06  
1 caso de Herpes genital. Tasa de incidencia 8,06  
1 caso de Hepatitis C. Tasa de incidencia 8,06

##### **Datos de Población:**

Población total 2009: 12.258 habitantes.  
Población total 2010: 12.392 habitantes

## Anexo 2

**Fuente:** Sección de Epidemiología. Servicio de Salud Pública. Delegación de Salud de Huelva.

**Población utilizada:** Censo de los años 2009 y 2010. Instituto de Estadística de Andalucía (IEA)

### 2- ANÁLISIS DEL EXCESO DE MORTALIDAD EN EL MUNICIPIO A TRAVÉS DE AIMA

Según los datos actualmente disponibles en **AIMA** (Atlas Interactivo de Mortalidad en Andalucía), última actualización en el año 2008, se aprecia un **exceso de mortalidad** en el municipio de Gibraleón según algunas causas, edad y sexo que quedan recogidos en el **anexo 2**.

Los datos demográficos de la población de Gibraleón utilizados en AIMA y procedentes del Instituto Nacional de Estadística (INE), en el año 2008, quedan recogidos en el **anexo 3**.

Del análisis de estos datos podemos destacar que:

Se detecta un exceso de mortalidad por distintas causas todas ellas en el grupo de edad de 75 a 84 años. En cuanto a la **enfermedad cerebro vascular** en mujeres de dicha edad, la tasa suavizada de mortalidad es de 60 defunciones x 10.000 habitantes, con una tendencia de la tasa suavizada decreciente. También se aprecia un exceso de mortalidad por **infección respiratoria aguda-neumonía-influenza** en varones de dicha edad con una tasa suavizada de 47,3 defunciones x 10.000 hab., siendo igualmente la tendencia decreciente.

En cuanto a la **enfermedad enfermedad isquémica** en mujeres de 75 a 84 años, la tendencia de la tasa suavizada de mortalidad no es significativa.

## GIBRALEON: EXCESO DE MORTALIDAD POR CAUSA, EDAD Y SEXO

Causa Mortalidad	Edad	Sexo	Tasa suavizada (*)		Razón de tasas suavizada (3)
			Año 2008 (1)	Tendencia de la tasa suavizada de mortalidad (2)	
Enfermedad Isquémica	75 - 84	Mujeres	83,2	No significativa	2,5
Enfermedad Cerebro Vascular	75 - 84	Mujeres	60,2	Decreciente	1,67
Infección Respiratoria Aguda, Neumonía, Influenza	75- 84	Hombres	47,3	Decreciente	2,84

(\*) Tasa por 10.000 habitantes

(1) Tasa suavizada año 2008

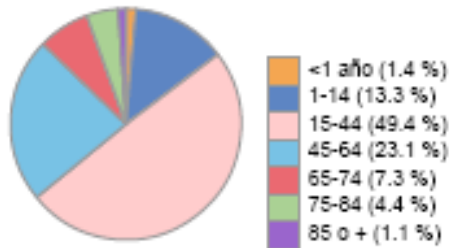
(2) Tendencia de la tasa específica de mortalidad

(3) Comparativa con la tasa española año 2008

**Fuente: Atlas Interactivo de Mortalidad de Andalucía (AIMA). EASP**

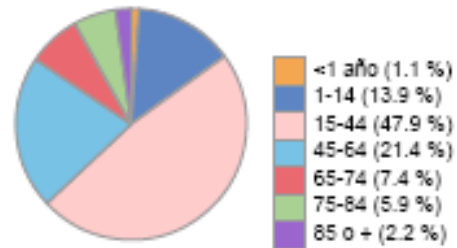
## Datos demográficos

Distribución de la población por grupos de edad (hombres) 2008



Fuente: INE

Distribución de la población por grupos de edad (mujeres) 2008



Fuente: INE

Distribución de la población por grupos de edad y sexo 1981-2008

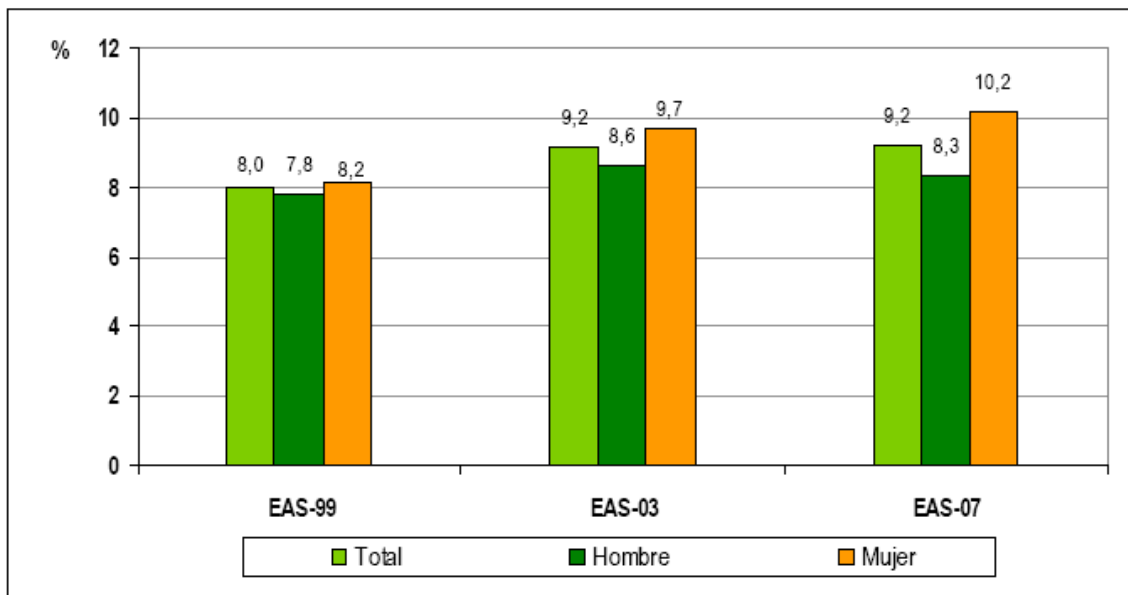
Grupo	sel. 2008	sel. 1981	España 2008	España 1981
Total	12 120	9 067	46 745 807	37 683 345
hombres, < 1 año	87	77	250 322	302 090
mujeres, < 1 año	69	98	233 854	284 928
hombres, 1-14 años	806	1 207	3 255 720	4 681 213
mujeres, 1-14 años	841	1 179	3 077 984	4 417 489
hombres, 15-44 años	3 000	1 824	10 645 434	7 800 285
mujeres, 15-44 años	2 898	1 613	10 058 095	7 699 767
hombres, 45-64 años	1 402	1 058	5 661 897	3 984 205
mujeres, 45-64 años	1 297	972	5 779 597	4 276 632
hombres, 65-74 años	444	312	1 778 555	1 143 139
mujeres, 65-74 años	448	366	2 051 986	1 516 298
hombres, 75-84 años	269	127	1 216 864	499 224
mujeres, 75-84 años	359	189	1 746 570	814 904
hombres, 85 años o +	65	12	308 196	81 559
mujeres, 85 años o +	135	33	680 733	181 612

Fuente: INE

## Anexo 4: DATOS PROVINCIALES

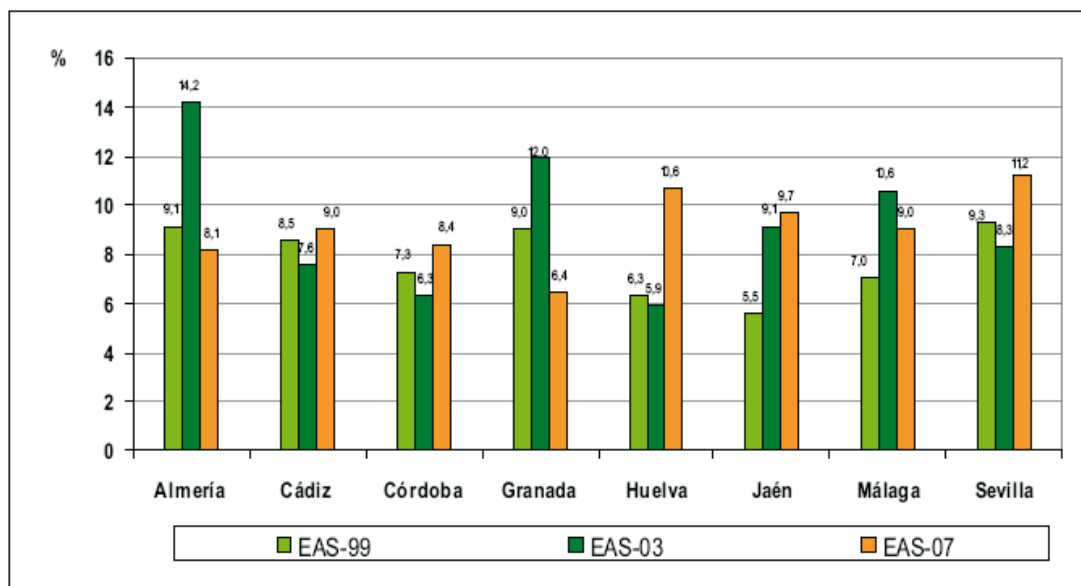
## PREVALENCIA DE PERSONAS CON COLESTEROL ALTO

**Figura 43.** Prevalencia de personas con colesterol alto por sexo. Andalucía. Años 1999, 2003 y 2007.



Fuente: Encuestas Andaluzas de Salud. Elaboración: Escuela Andaluza de Salud Pública. EAS-99: Encuesta Andaluza de Salud del año 1.999; EAS-03: Encuesta Andaluza de Salud del año 2.003; EAS-07: Encuesta Andaluza de Salud del año 2.007.

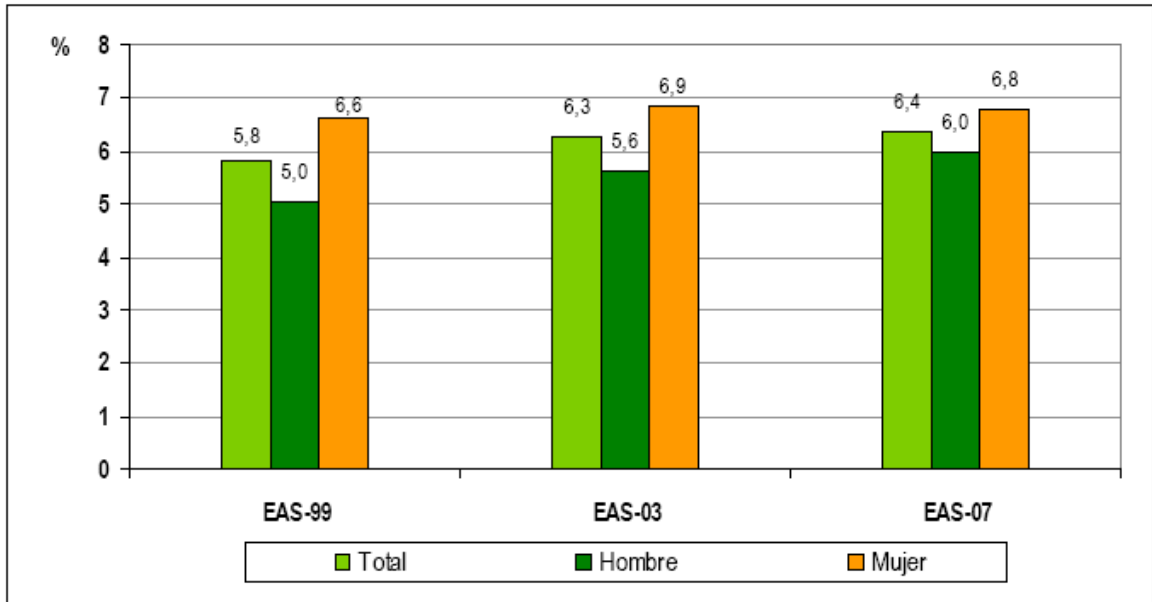
**Figura 45.** Prevalencia de personas con colesterol alto por provincias. Andalucía. Años 1999, 2003 y 2007.



Fuente: Encuestas Andaluzas de Salud. Elaboración: Escuela Andaluza de Salud Pública. EAS-99: Encuesta Andaluza de Salud del año 1.999; EAS-03: Encuesta Andaluza de Salud del año 2.003; EAS-07: Encuesta Andaluza de Salud del año 2.007.

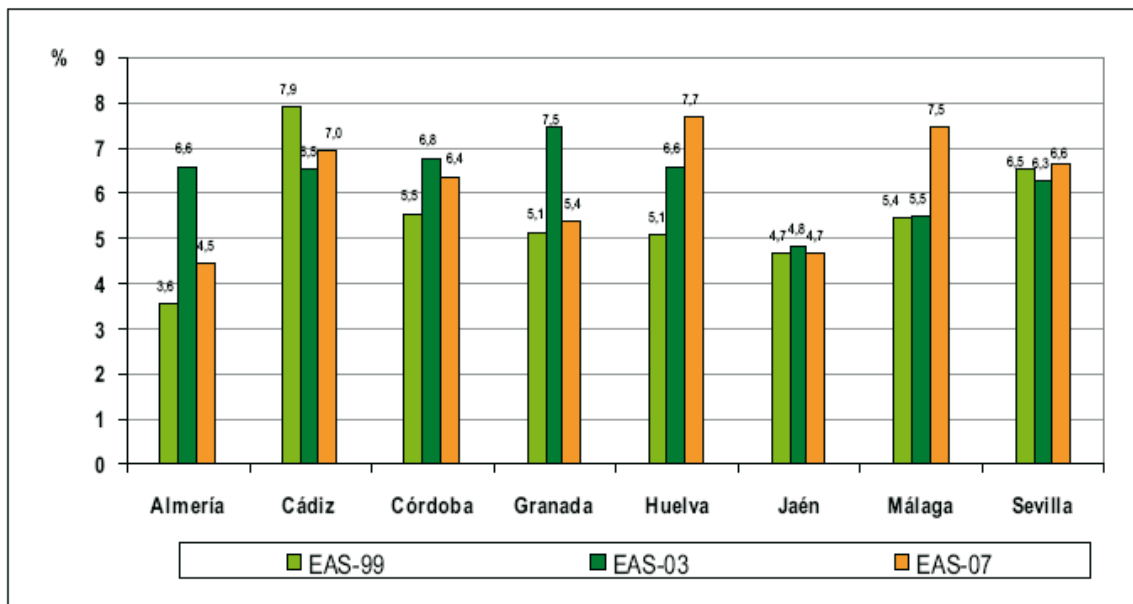
## PREVALENCIA DE PERSONAS DIABÉTICAS

**Figura 49.** Prevalencia de personas diabéticas por sexo. Andalucía. Años 1999, 2003 y 2007.



Fuente: Encuestas Andaluzas de Salud. Elaboración: Escuela Andaluza de Salud Pública. EAS-99: Encuesta Andaluza de Salud del año 1.999; EAS-03: Encuesta Andaluza de Salud del año 2.003; EAS-07: Encuesta Andaluza de Salud del año 2.007.

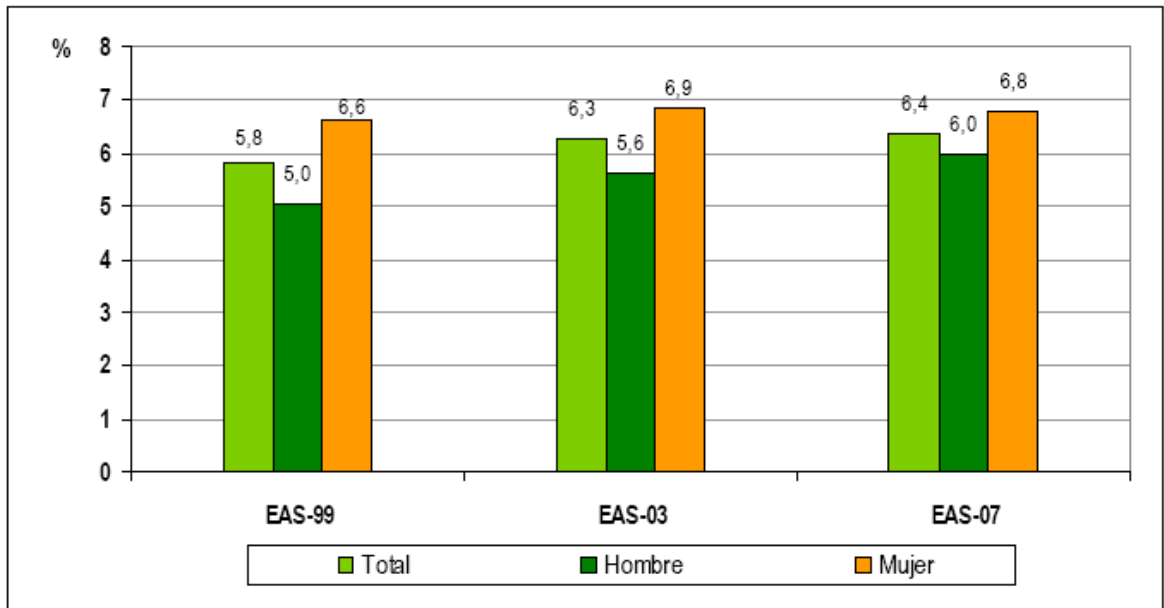
**Figura 51.** Prevalencia de personas diabéticas por provincias. Andalucía. Años 1999, 2003 y 2007.



Fuente: Encuestas Andaluzas de Salud. Elaboración: Escuela Andaluza de Salud Pública. EAS-99: Encuesta Andaluza de Salud del año 1.999; EAS-03: Encuesta Andaluza de Salud del año 2.003; EAS-07: Encuesta Andaluza de Salud del año 2.007.

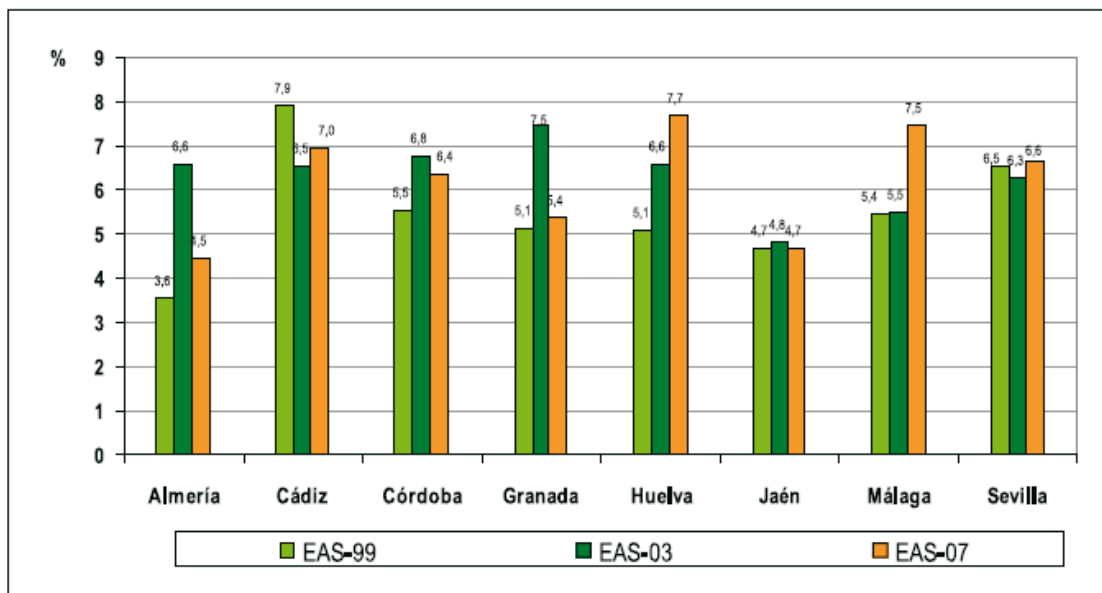
## PREVALENCIA DE PERSONAS HIPERTENSAS

**Figura 55.** Prevalencia de personas hipertensas por sexo. Andalucía. Años 1999, 2003 y 2007.



Fuente: Encuestas Andaluzas de Salud. Elaboración: Escuela Andaluza de Salud Pública. EAS-99: Encuesta Andaluza de Salud del año 1.999; EAS-03: Encuesta Andaluza de Salud del año 2.003; EAS-07: Encuesta Andaluza de Salud del año 2.007.

**Figura 57.** Prevalencia de personas hipertensas por provincias. Andalucía. Años 1999, 2003 y 2007.

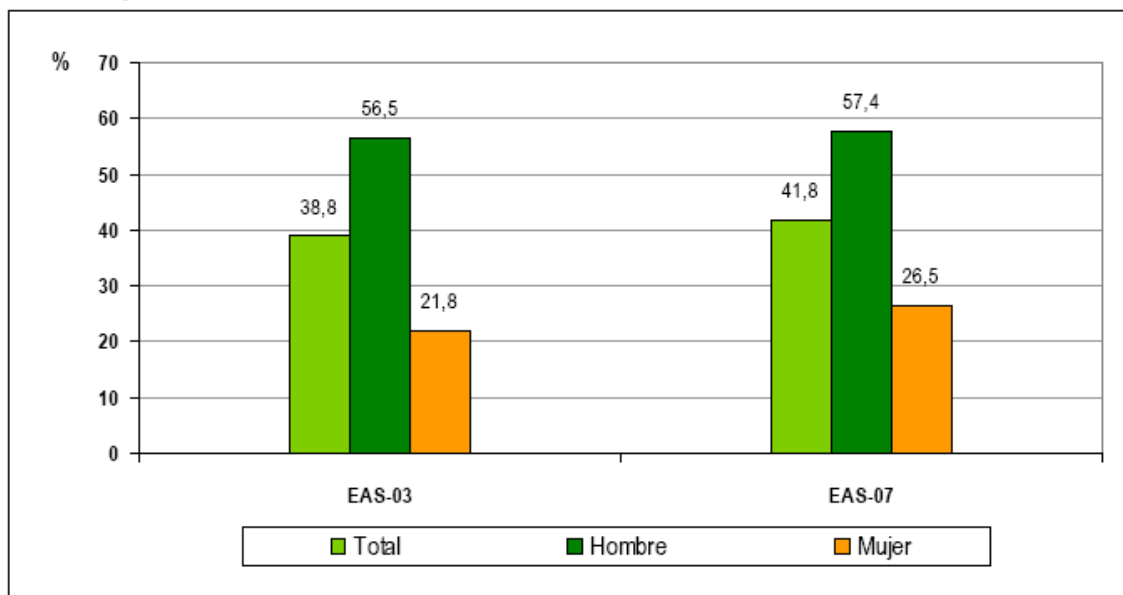


Fuente: Encuestas Andaluzas de Salud. Elaboración: Escuela Andaluza de Salud Pública. EAS-99: Encuesta Andaluza de Salud del año 1.999; EAS-03: Encuesta Andaluza de Salud del año 2.003; EAS-07: Encuesta Andaluza de Salud del año 2.007.

**PREVALENCIA DE PERSONAS QUE CONSUMEN ALCOHOL  
AL MENOS UNA VEZ AL MES**

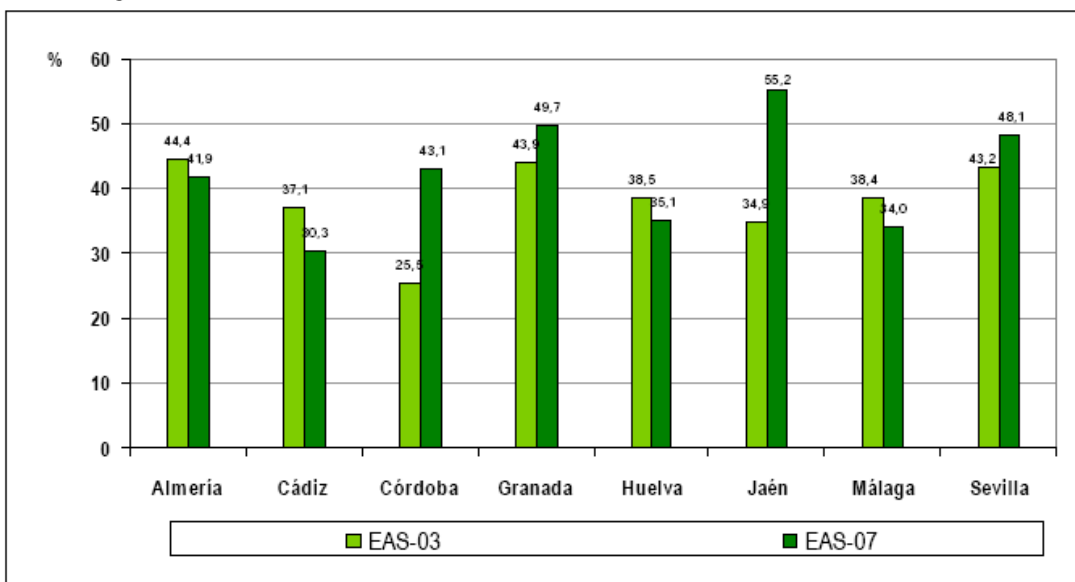


**Figura 117.** Prevalencia de personas que consumen alcohol al menos una vez al mes por sexo. Andalucía. Años 2003 y 2007.



Fuente: Encuestas Andaluzas de Salud. Elaboración: Escuela Andaluza de Salud Pública. EAS-03: Encuesta Andaluza de Salud del año 2.003; EAS-07: Encuesta Andaluza de Salud del año 2.007.

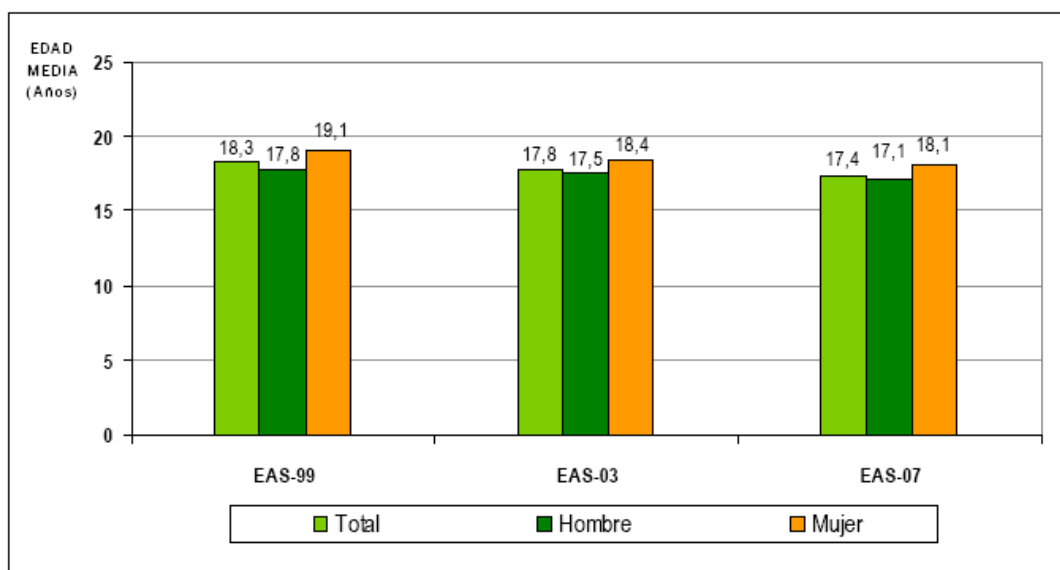
**Figura 119.** Prevalencia de personas que consumen alcohol al menos una vez al mes por provincias. Andalucía. Años 2003 y 2007.



Fuente: Encuestas Andaluzas de Salud. Elaboración: Escuela Andaluza de Salud Pública. EAS-03: Encuesta Andaluza de Salud del año 2.003; EAS-07: Encuesta Andaluza de Salud del año 2.007.

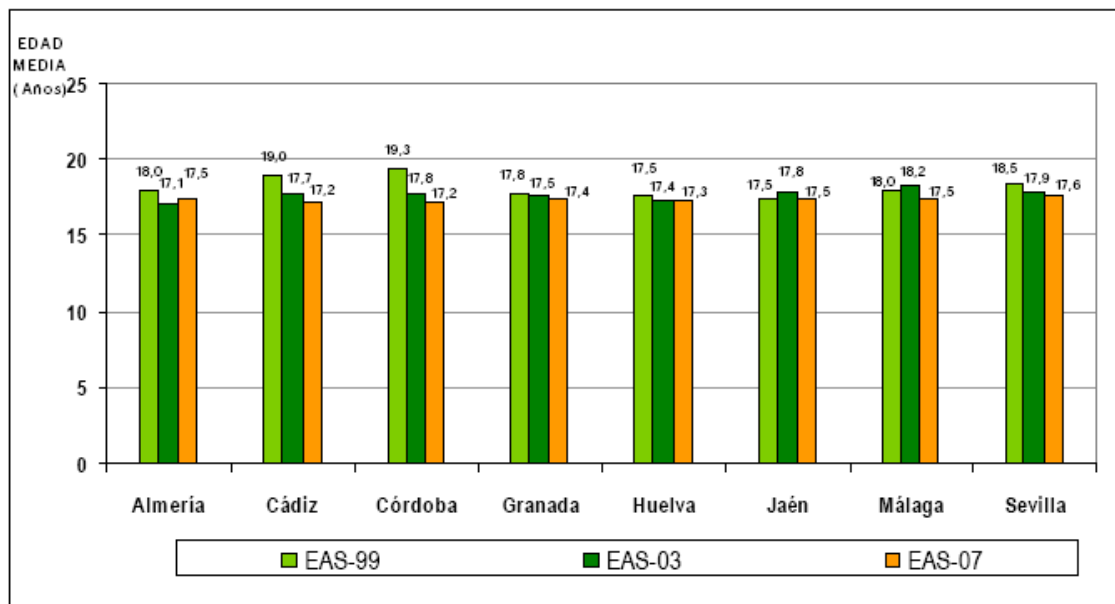
**EDAD MEDIA DE INICIO AL CONSUMO DE BEBIDAS ALCOHÓLICAS**

**Figura 123.** Edad media de inicio al consumo de bebidas alcohólicas por sexo. Andalucía. Años 1999, 2003 y 2007.



Fuente: Encuestas Andaluzas de Salud. Elaboración: Escuela Andaluza de Salud Pública. EAS-99: Encuesta Andaluza de Salud del año 1.999; EAS-03: Encuesta Andaluza de Salud del año 2.003; EAS-07: Encuesta Andaluza de Salud del año 2.007.

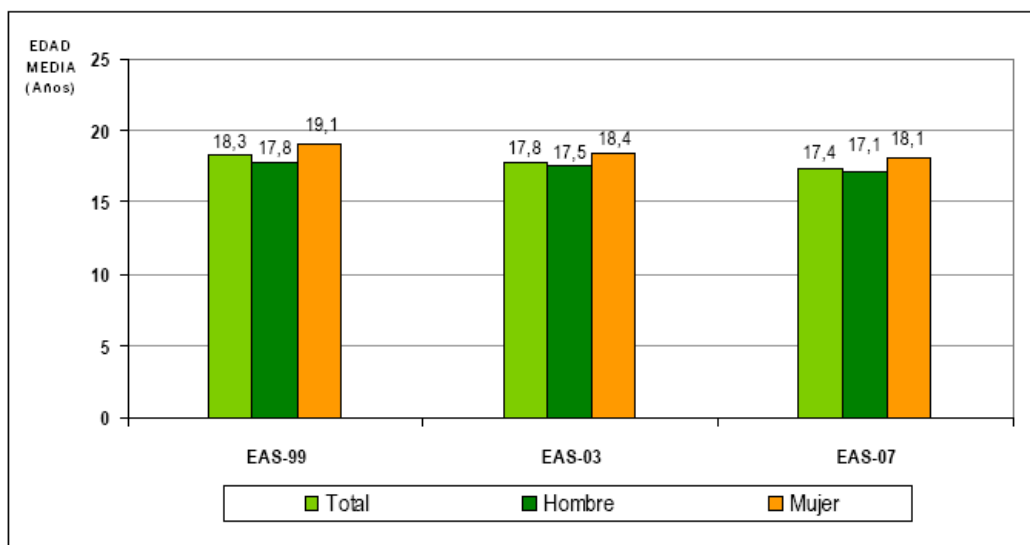
**Figura 125.** Edad media de inicio al consumo de bebidas alcohólicas por provincias. Andalucía. Años 1999, 2003 y 2007.



Fuente: Encuestas Andaluzas de Salud. Elaboración: Escuela Andaluza de Salud Pública. EAS-99: Encuesta Andaluza de Salud del año 1.999; EAS-03: Encuesta Andaluza de Salud del año 2.003; EAS-07: Encuesta Andaluza de Salud del año 2.007.

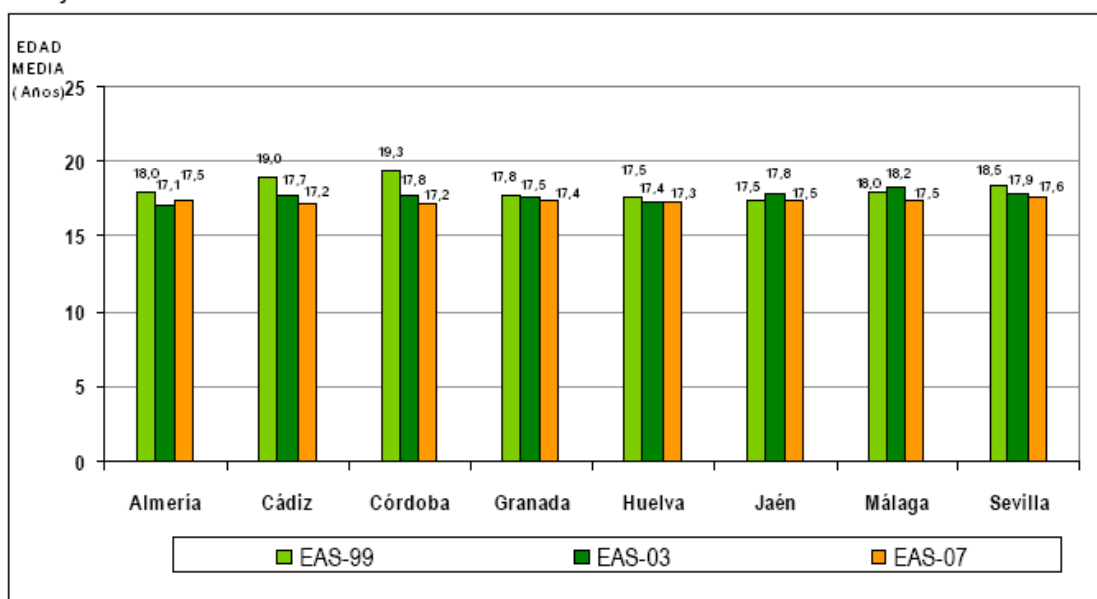
## EDAD MEDIA DE INICIO AL CONSUMO DE BEBIDAS ALCOHÓLICAS

**Figura 123.** Edad media de inicio al consumo de bebidas alcohólicas por sexo. Andalucía. Años 1999, 2003 y 2007.



Fuente: Encuestas Andaluzas de Salud. Elaboración: Escuela Andaluza de Salud Pública. EAS-99: Encuesta Andaluza de Salud del año 1.999; EAS-03: Encuesta Andaluza de Salud del año 2.003; EAS-07: Encuesta Andaluza de Salud del año 2.007.

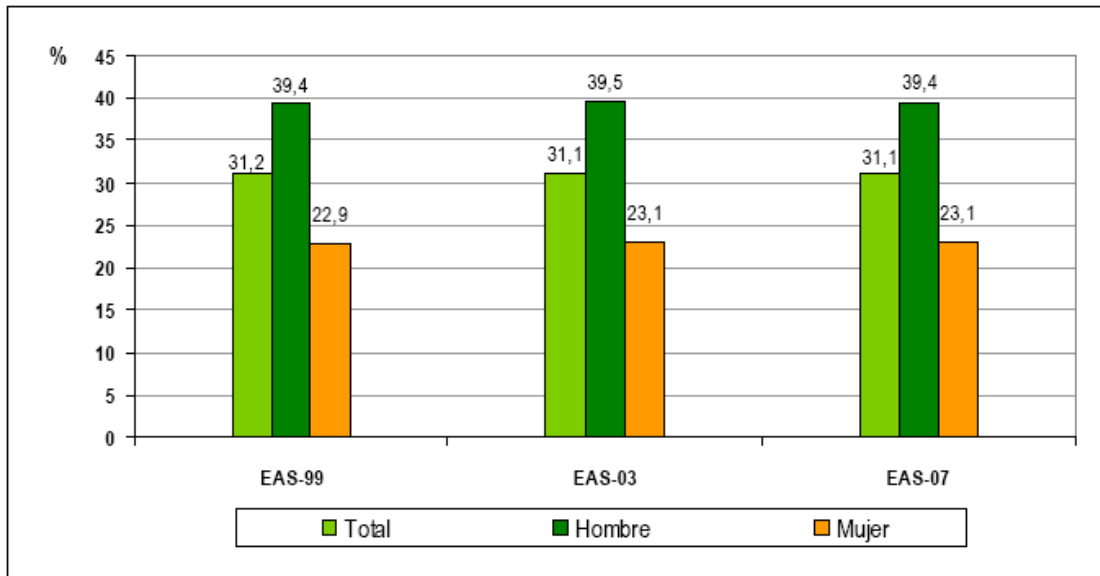
**Figura 125.** Edad media de inicio al consumo de bebidas alcohólicas por provincias. Andalucía. Años 1999, 2003 y 2007.



Fuente: Encuestas Andaluzas de Salud. Elaboración: Escuela Andaluza de Salud Pública. EAS-99: Encuesta Andaluza de Salud del año 1.999; EAS-03: Encuesta Andaluza de Salud del año 2.003; EAS-07: Encuesta Andaluza de Salud del año 2.007.

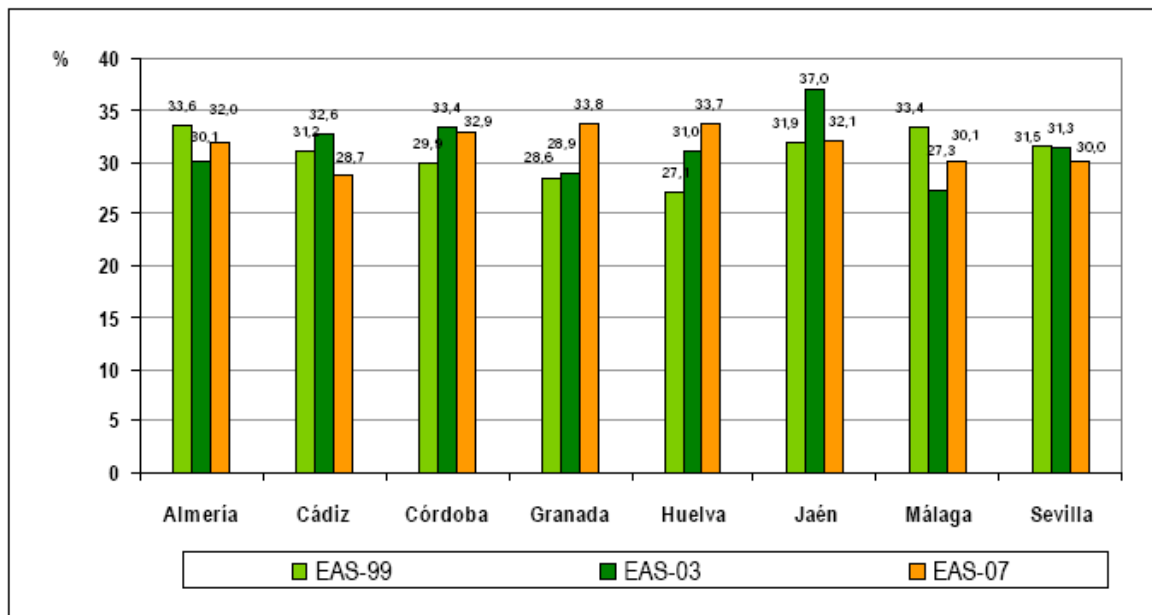
## PREVALENCIA DE PERSONAS QUE FUMAN A DIARIO

**Figura 135.** Prevalencia de personas que fuman a diario por sexo. Andalucía. Años 1999; 2003 y 2007.



Fuente: Encuestas Andaluzas de Salud. Elaboración: Escuela Andaluza de Salud Pública. EAS-99: Encuesta Andaluza de Salud del año 1.999; EAS-03: Encuesta Andaluza de Salud del año 2.003; EAS-07: Encuesta Andaluza de Salud del año 2.007.

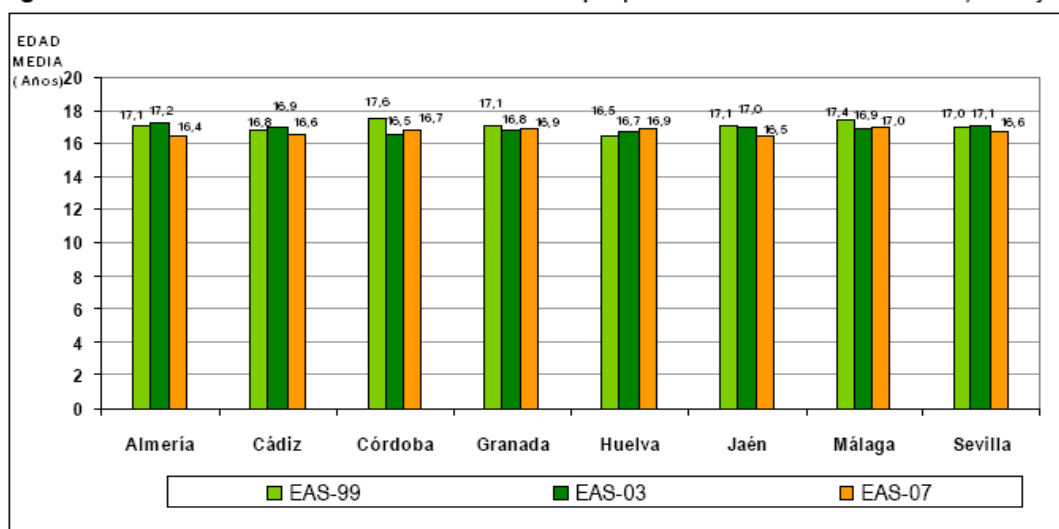
**Figura 137.** Prevalencia de personas que fuman a diario por provincias. Andalucía Años 1999; 2003 y 2007.



Fuente: Encuestas Andaluzas de Salud. Elaboración: Escuela Andaluza de Salud Pública. EAS-99: Encuesta Andaluza de Salud del año 1.999; EAS-03: Encuesta Andaluza de Salud del año 2.003; EAS-07: Encuesta Andaluza de Salud del año 2.007.

**EDAD MEDIA DE INICIO AL CONSUMO DE TABACO**

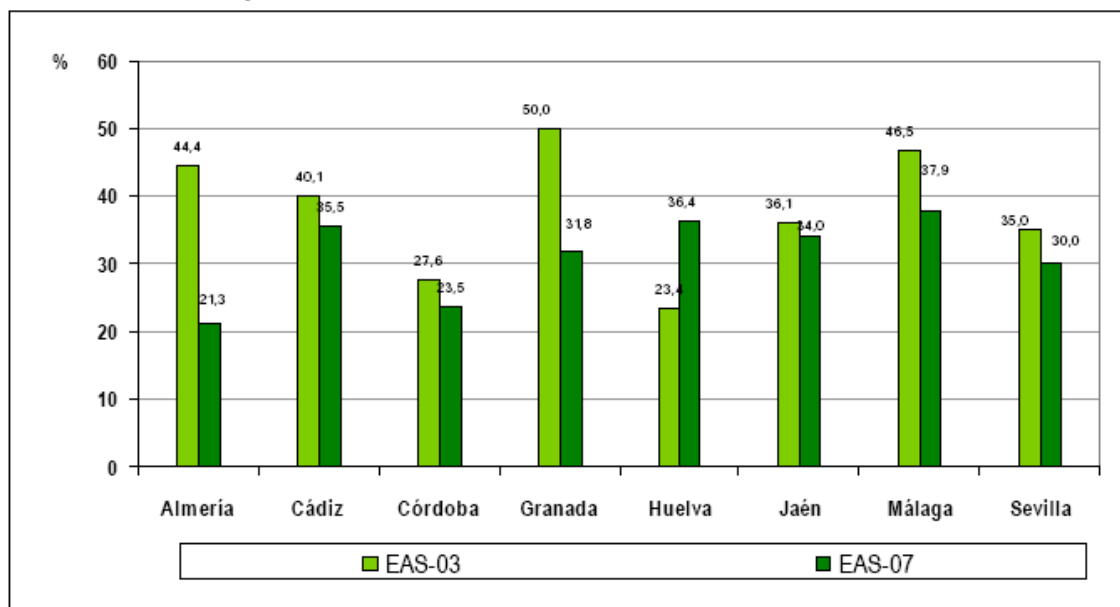
**Figura 143.** Edad media de inicio al consumo de tabaco por provincias. Andalucía. Años 1999, 2003 y 2007.



Fuente: Encuestas Andaluzas de Salud. Elaboración: Escuela Andaluza de Salud Pública. EAS-99: Encuesta Andaluza de Salud del año 1.999; EAS-03: Encuesta Andaluza de Salud del año 2.003; EAS-07: Encuesta Andaluza de Salud del año 2.007.

## FUMADORES QUE ALGUNA VEZ INTENTAN DEJAR EL TABACO

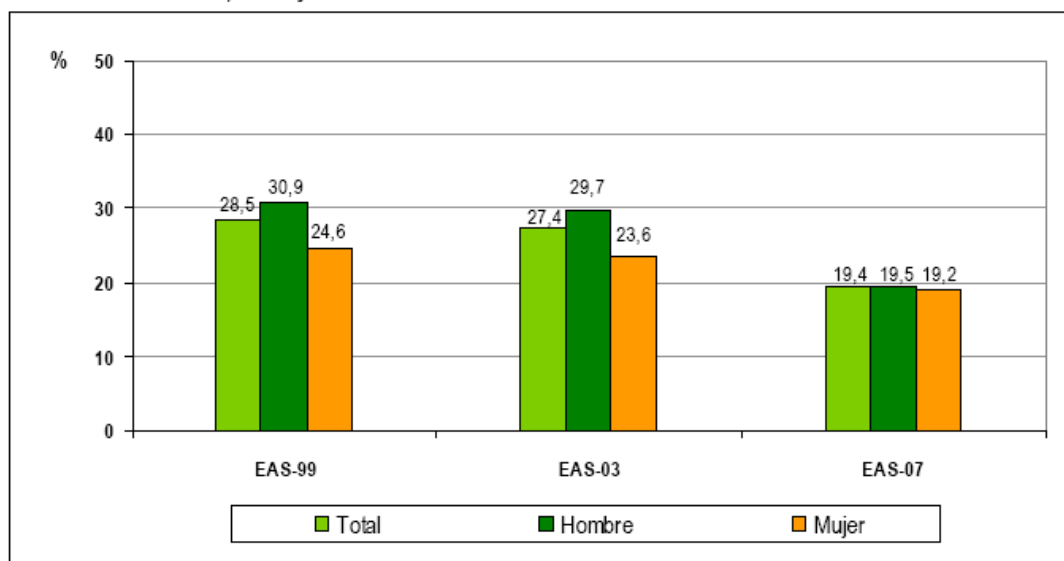
**Figura 149.** Porcentaje de personas fumadoras que alguna vez han intentado dejar de fumar por provincias. Andalucía. Años 2003 y 2007.



Fuente: Encuestas Andaluzas de Salud. Elaboración: Escuela Andaluza de Salud Pública. EAS-03: Encuesta Andaluza de Salud del año 2.003; EAS-07: Encuesta Andaluza de Salud del año 2.007.

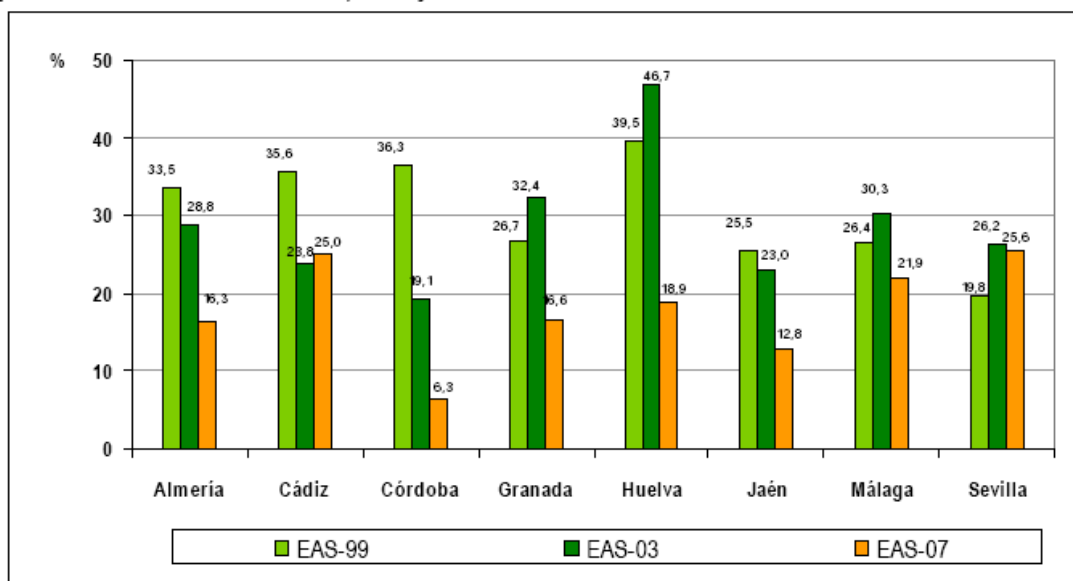
## FUMADORES QUE RECIBEN CONSEJO MÉDICO PARA DEJAR DE FUMAR

**Figura 247.** Porcentaje de personas fumadoras que han recibido consejo médico para dejar de fumar por sexo. Andalucía. Años 1999, 2003 y 2007.



Fuente: Encuestas Andaluzas de Salud. Elaboración: Escuela Andaluza de Salud Pública. EAS-99: Encuesta Andaluza de Salud del año 1.999; EAS-03: Encuesta Andaluza de Salud del año 2.003; EAS-07: Encuesta Andaluza de Salud del año 2.007.

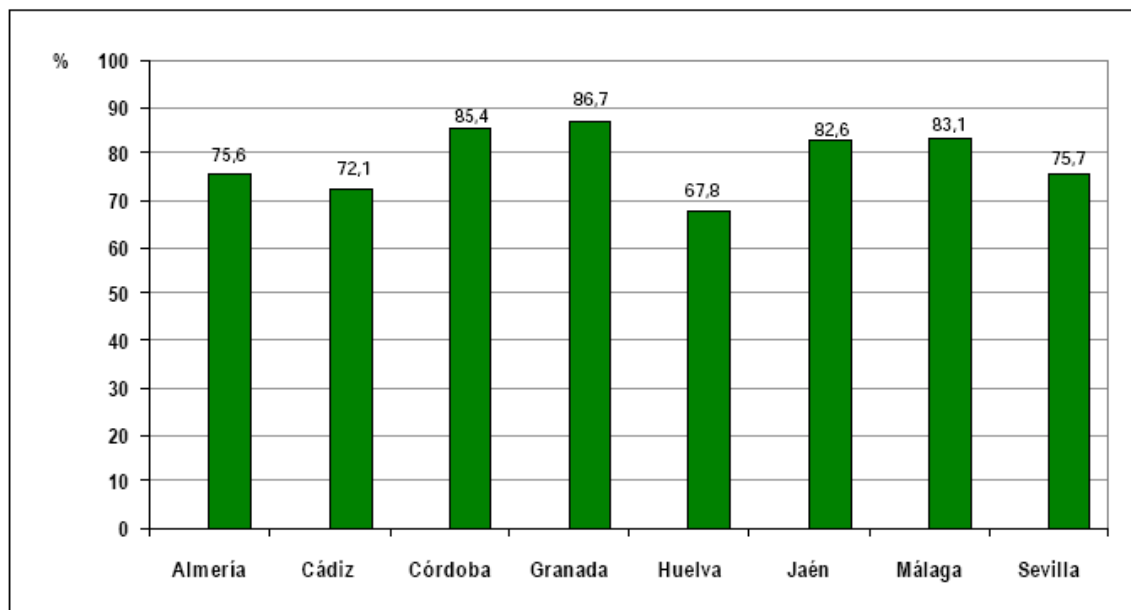
**Figura 249.** Porcentaje de personas fumadoras que han recibido consejo médico para dejar de fumar por provincias. Andalucía. Años 1999, 2003 y 2007.



Fuente: Encuestas Andaluzas de Salud. Elaboración: Escuela Andaluza de Salud Pública. EAS-99: Encuesta Andaluza de Salud del año 1.999; EAS-03: Encuesta Andaluza de Salud del año 2.003; EAS-07: Encuesta Andaluza de Salud del año 2.007.

## PERSONAS QUE CONSUMEN FRUTA FRESCA

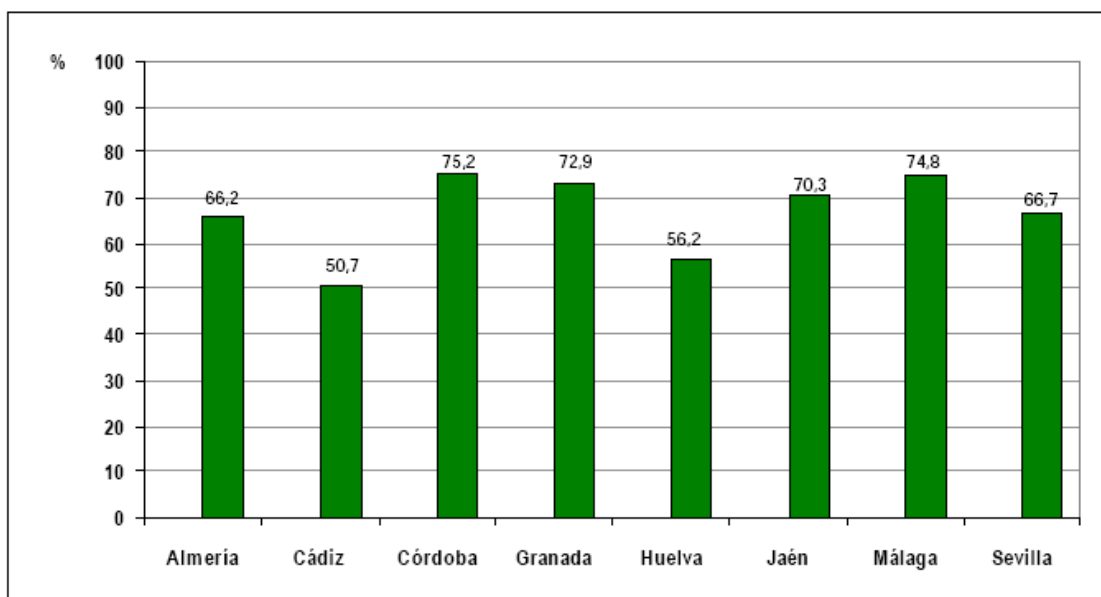
**Figura 161.** Porcentaje de personas que consumen fruta fresca al menos tres veces por semana por provincias. Andalucía. Año 2007.



Fuente: Encuesta Andaluza de Salud 2007. Elaboración: Escuela Andaluza de Salud Pública.

## PERSONAS QUE CONSUMEN VERDURA

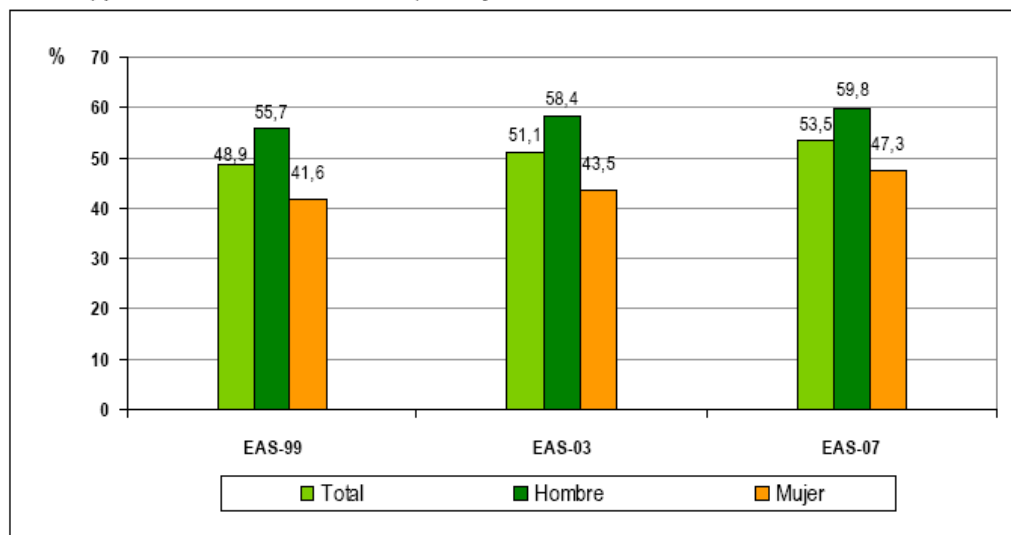
**Figura 167.** Porcentaje de personas que consumen verdura al menos tres veces por semana por provincias. Andalucía. Año 2007.



Fuente: Encuesta Andaluza de Salud 2007. Elaboración: Escuela Andaluza de Salud Pública.

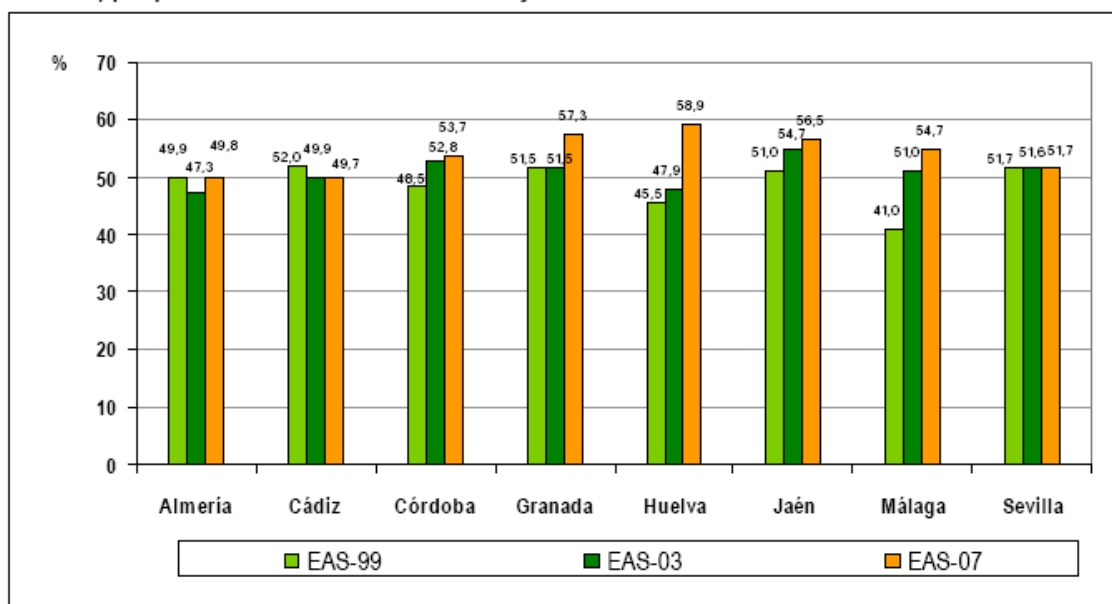
## PREVALENCIA DE INDICE DE MASA CORPORAL SUPERIOR AL NORMOPESO AL NORMOPESO

**Figura 171.** Prevalencia de personas con índice de masa corporal superior al normopeso (sobrepeso más obesidad) por sexo. Andalucía. Años 1999, 2003 y 2007.



Fuente: Encuestas Andaluzas de Salud. Elaboración: Escuela Andaluza de Salud Pública. EAS-99: Encuesta Andaluza de Salud del año 1.999; EAS-03: Encuesta Andaluza de Salud del año 2.003; EAS-07: Encuesta Andaluza de Salud del año 2.007.

**Figura 173.** Prevalencia de personas con índice de masa corporal superior al normopeso (sobrepeso más obesidad) por provincias. Andalucía. Años 2003 y 2007.

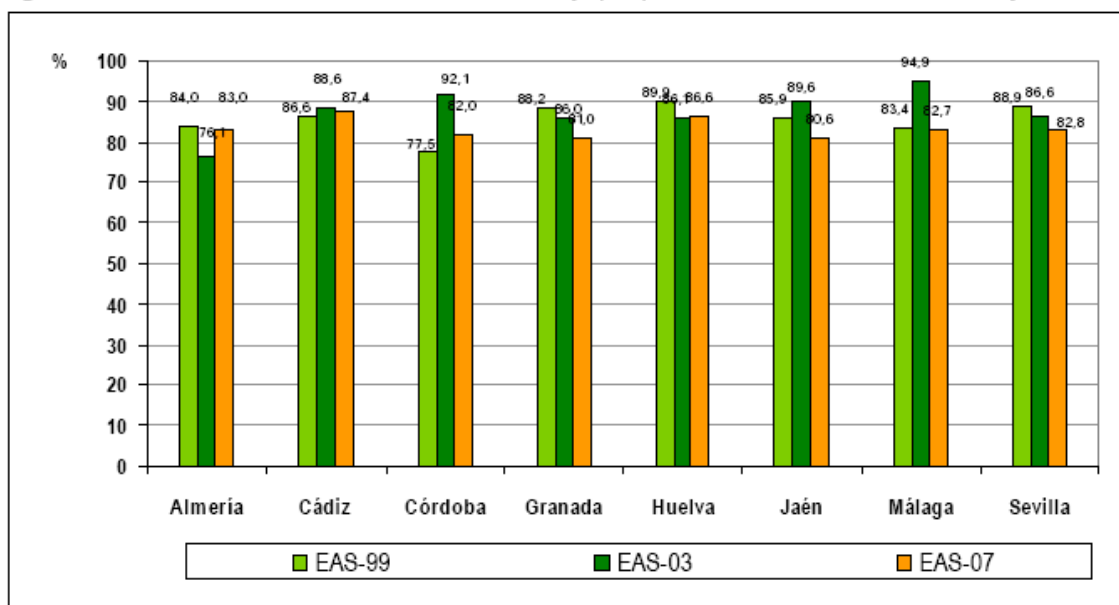


Fuente: Encuestas Andaluzas de Salud. Elaboración: Escuela Andaluza de Salud Pública. EAS-99: Encuesta Andaluza de Salud del año 1.999; EAS-03: Encuesta Andaluza de Salud del año 2.003; EAS-07: Encuesta Andaluza de Salud del año 2.007.



## PREVALENCIA DE SEDENTARISMO EN EL TRABAJO

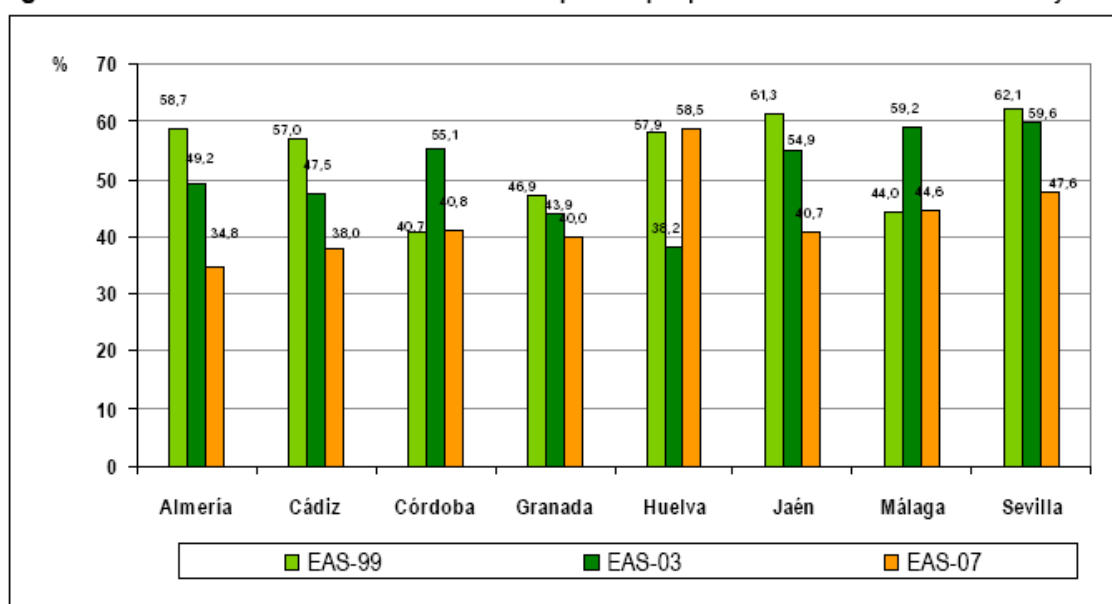
**Figura 179.** Prevalencia de sedentarismo en el trabajo por provincias. Andalucía. Años 2003 y 2007.



Fuente: Encuestas Andaluzas de Salud. Elaboración: Escuela Andaluza de Salud Pública. EAS-99: Encuesta Andaluza de Salud del año 1.999; EAS-03: Encuesta Andaluza de Salud del año 2.003; EAS-07: Encuesta Andaluza de Salud del año 2.007.

## PREVALENCIA DE SEDENTARISMO EN EL TIEMPO LIBRE

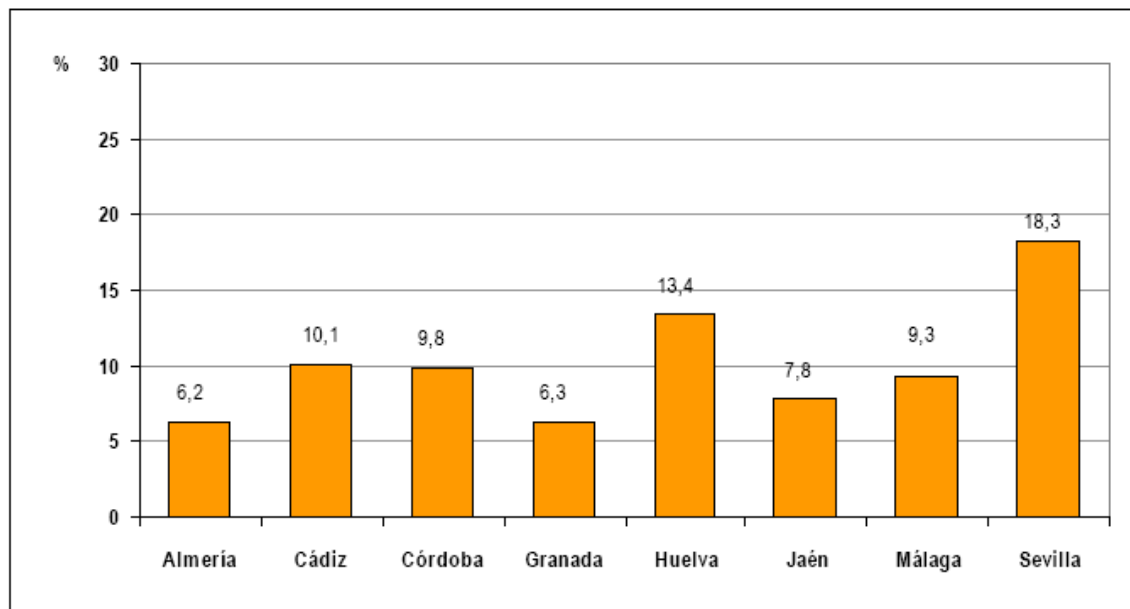
**Figura 185.** Prevalencia de sedentarismo en el tiempo libre por provincias. Andalucía. Años 2003 y 2007.



Fuente: Encuestas Andaluzas de Salud. Elaboración: Escuela Andaluza de Salud Pública. EAS-99: Encuesta Andaluza de Salud del año 1.999; EAS-03: Encuesta Andaluza de Salud del año 2.003; EAS-07: Encuesta Andaluza de Salud del año 2.007.

## EXPOSICIÓN SOLAR

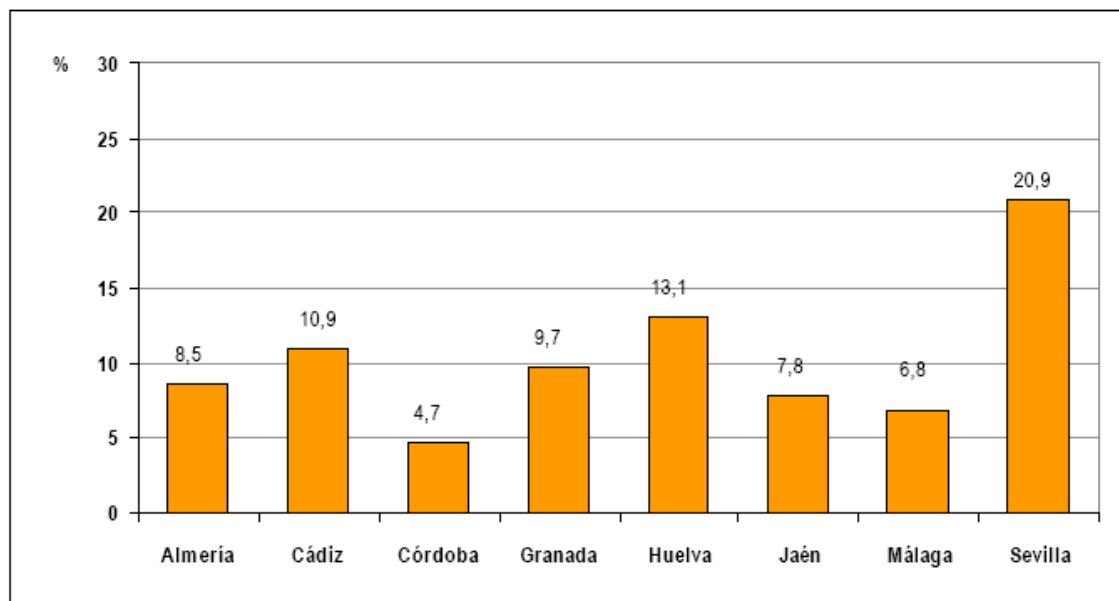
**Figura 219.** Porcentaje de personas que durante el verano anterior se expusieron siempre o casi siempre al sol en las horas centrales del día (de 12 a 17 horas) por provincias. Andalucía. Año 2007.



Fuente: Encuesta Andaluza de Salud 2007. Elaboración: Escuela Andaluza de Salud Pública.

## PORCENTAJE DE PERSONAS FUMADORAS PASIVAS EN EL TRABAJO

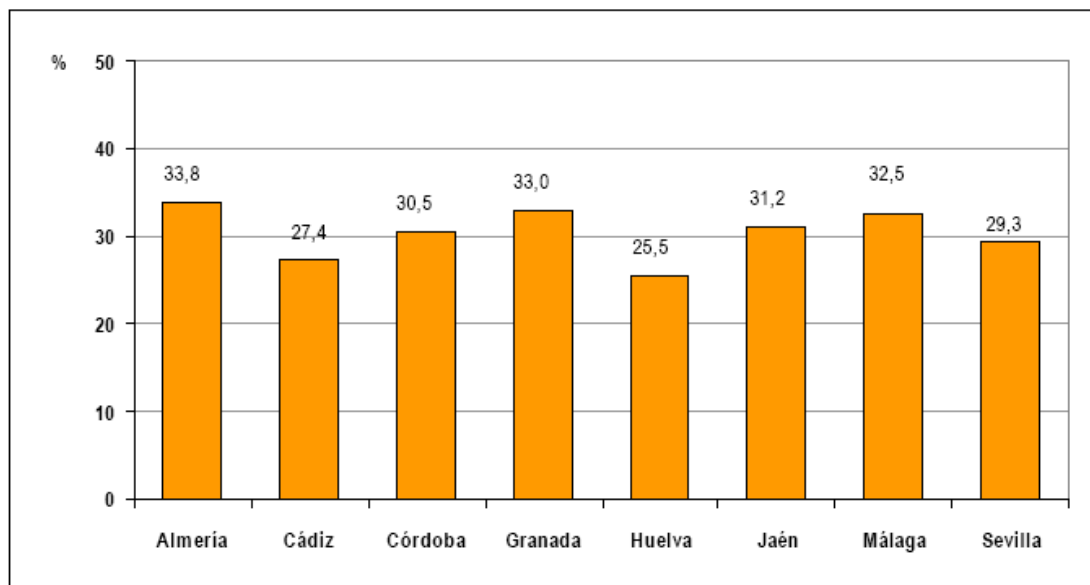
**Figura 267.** Porcentaje de personas fumadoras pasivas en el trabajo por provincias. Andalucía. Año 2007.



Fuente: Encuesta Andaluza de Salud 2007. Elaboración: Escuela Andaluza de Salud Pública.

## PORCENTAJE DE PERSONAS FUMADORAS PASIVAS EN EL HOGAR

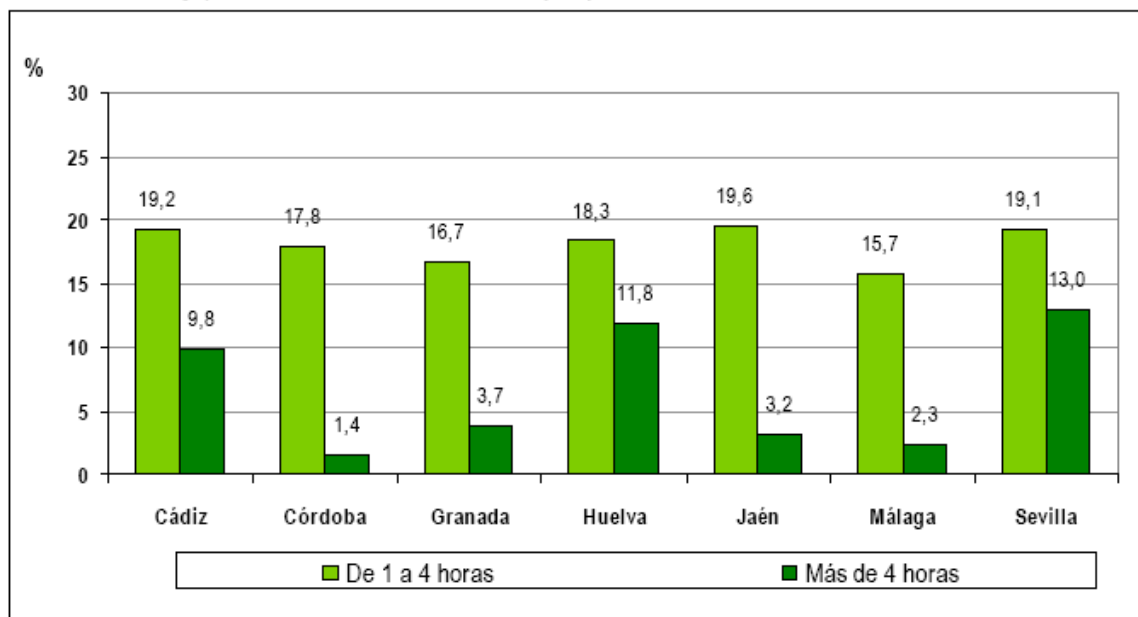
**Figura 273.** Porcentaje de personas fumadoras pasivas en el hogar por provincias. Andalucía. Año 2007.



Fuente: Encuesta Andaluza de Salud 2007. Elaboración: Escuela Andaluza de Salud Pública.

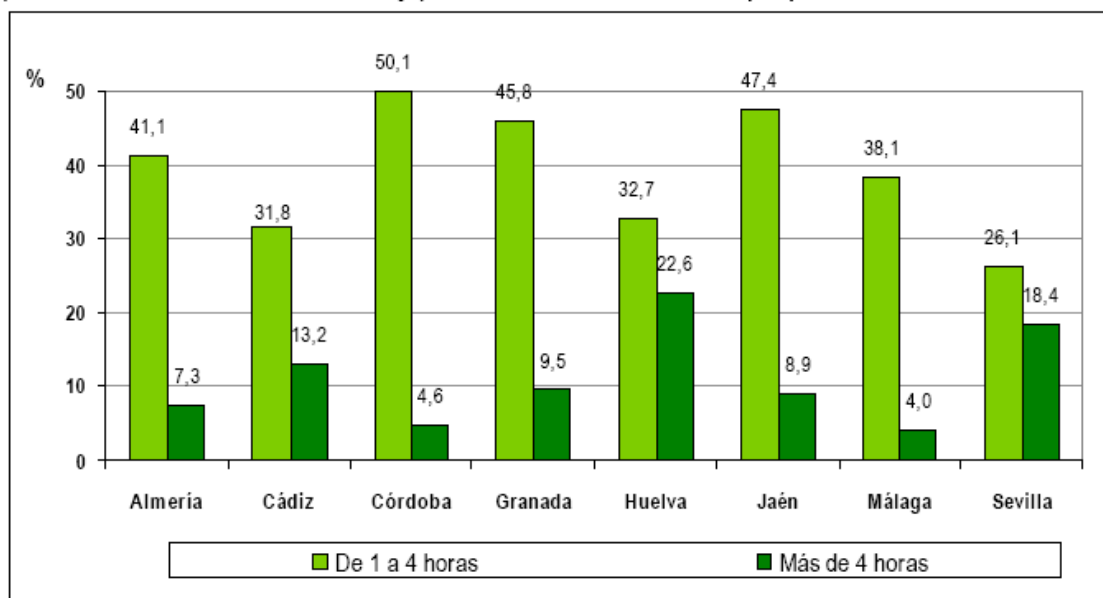
## PORCENTAJE DE PERSONAS EXPUESTAS AL HUMO DEL TABACO

**Figura 279.** Porcentaje de personas que en días laborables se exponen al humo de tabaco (tanto fuera de casa como en el trabajo) de una a cuatro horas o más por provincias. Andalucía. Año 2007.



Fuente: Encuesta Andaluza de Salud 2007. Elaboración: Escuela Andaluza de Salud Pública.

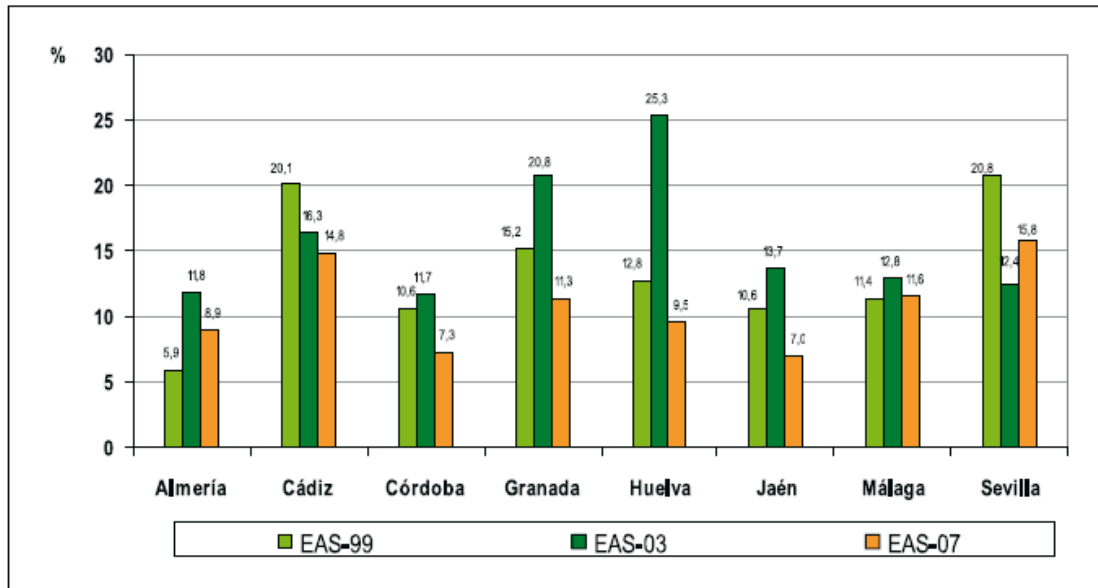
**Figura 285.** Porcentaje de personas que durante los días del fin de semana se exponen al humo de tabaco (tanto fuera de casa como en el trabajo) de una a cuatro horas o más por provincias. Andalucía. Año 2007.



Fuente: Encuesta Andaluza de Salud 2007. Elaboración: Escuela Andaluza de Salud Pública.

**PORCENTAJE DE PERSONAS TRABAJADORAS EXPUESTAS A HUMOS Y SUSTANCIAS PELIGROSAS**

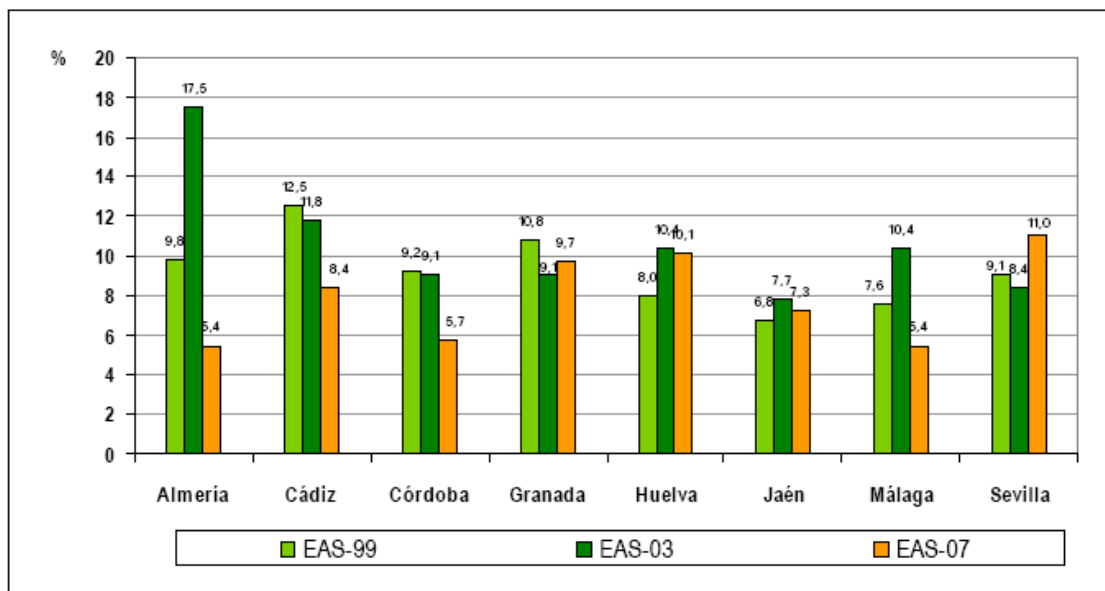
**Figura 291.** Porcentaje de personas trabajadoras muy expuestas a respirar vapores, humos y otras sustancias peligrosas por provincias. Andalucía. Años 1999, 2003 y 2007.



Fuente: Encuestas Andaluzas de Salud. Elaboración: Escuela Andaluza de Salud Pública. EAS-99: Encuesta Andaluza de Salud del año 1.999; EAS-03: Encuesta Andaluza de Salud del año 2.003; EAS-07: Encuesta Andaluza de Salud del año 2.007.

## PREVALENCIA DE PERSONAS CON ALERGIA CRÓNICA

**Figura 33.** Prevalencia de personas con alergia crónica por provincias. Andalucía. Años 1999, 2003 y 2007.



Fuente: Encuestas Andaluzas de Salud. Elaboración: Escuela Andaluza de Salud Pública. EAS-99: Encuesta Andaluza de Salud del año 1.999; EAS-03: Encuesta Andaluza de Salud del año 2.003; EAS-07: Encuesta Andaluza de Salud del año 2.007.