



Distrito de A.P.S. Huelva-Costa
Distrito de A.P.S. Condado-Campiña
Servicio Andaluz de Salud
CONSEJERÍA DE SALUD



*INFORME DE SALUD LOCAL.
DATOS EPIDEMIOLÓGICOS DEL MUNICIPIO DE SAN BARTOLOMÉ*

*EPIDEMIOLOGÍA
DAPS CONDADO CAMPIÑA 2016*



Introducción

El presente documento pretende mostrar una aproximación del estado de salud de San Bartolomé, más bien una “fotografía” inicial de la situación de salud del municipio a través de determinados indicadores o medidas.

La información de indicadores y medidas es un punto de partida para proseguir con la comunidad a trabajar en las posibles acciones en salud. Es una información cuantitativa y relevante que será completada con los recursos identificados por los propios residentes en el municipio que definirán las acciones en salud.

Los indicadores o medidas utilizadas pretenden recoger resultados en salud en términos de mortalidad y morbilidad y determinantes en salud según diversos modelos teóricos. Todos los indicadores utilizados han sido extraídos de sistema de registro y de estudios elaborados por distintas instituciones de nuestro ámbito como las áreas hospitalarias, distrito sanitario y delegación de salud.

La finalidad de este documento es apoyar al plan de acción local en salud del municipio.



Contenidos:

1. Indicadores sociodemográficos y socioeconómicos
2. Indicadores del Atlas de Indicadores de Salud y Bienestar Social en Andalucía.

AISBI:

Resultados en salud: Mortalidad y Morbilidad

Determinantes en salud

Indicadores comparados con Andalucía

3. Resultados en salud: Mortalidad (análisis propio)
4. Determinantes en salud: asistencia sanitaria, participación en programas, porcentaje de vacunación infantil y estilos de vida.



1. Indicadores sociodemográficos y socioeconómicos

La población de San Bartolomé tiene una distribución similar en cuanto a sexos. A continuación se detallan otros indicadores:

Población total. 2015	3.608	Número de extranjeros. 2015	486
Población. Hombres. 2015	1.813	Principal procedencia de los extranjeros residentes. 2015	Rumanía
Población. Mujeres. 2015	1.795	Porcentaje que representa respecto total de extranjeros. 2015	41,56
Población en núcleos. 2015	3.380	Emigraciones. 2014	127
Población en diseminados. 2015	228	Inmigraciones. 2014	106
Porcentaje de población menor de 20 años. 2015	19,76	Nacimientos. 2014	44
Porcentaje de población mayor de 65 años. 2015	16,13	Defunciones. 2014	28
Incremento relativo de la población en diez años. 2015	19,08	Matrimonios de distinto sexo. 2014	22

<http://www.ieca.junta-andalucia.es/sima/htm/sm21063.htm>



Distrito de A.P.S. Huelva-Costa
Distrito de A.P.S. Condado-Campiña
Servicio Andaluz de Salud
CONSEJERÍA DE SALUD



2. Indicadores del Atlas de Indicadores de Salud y Bienestar Social en Andalucía.

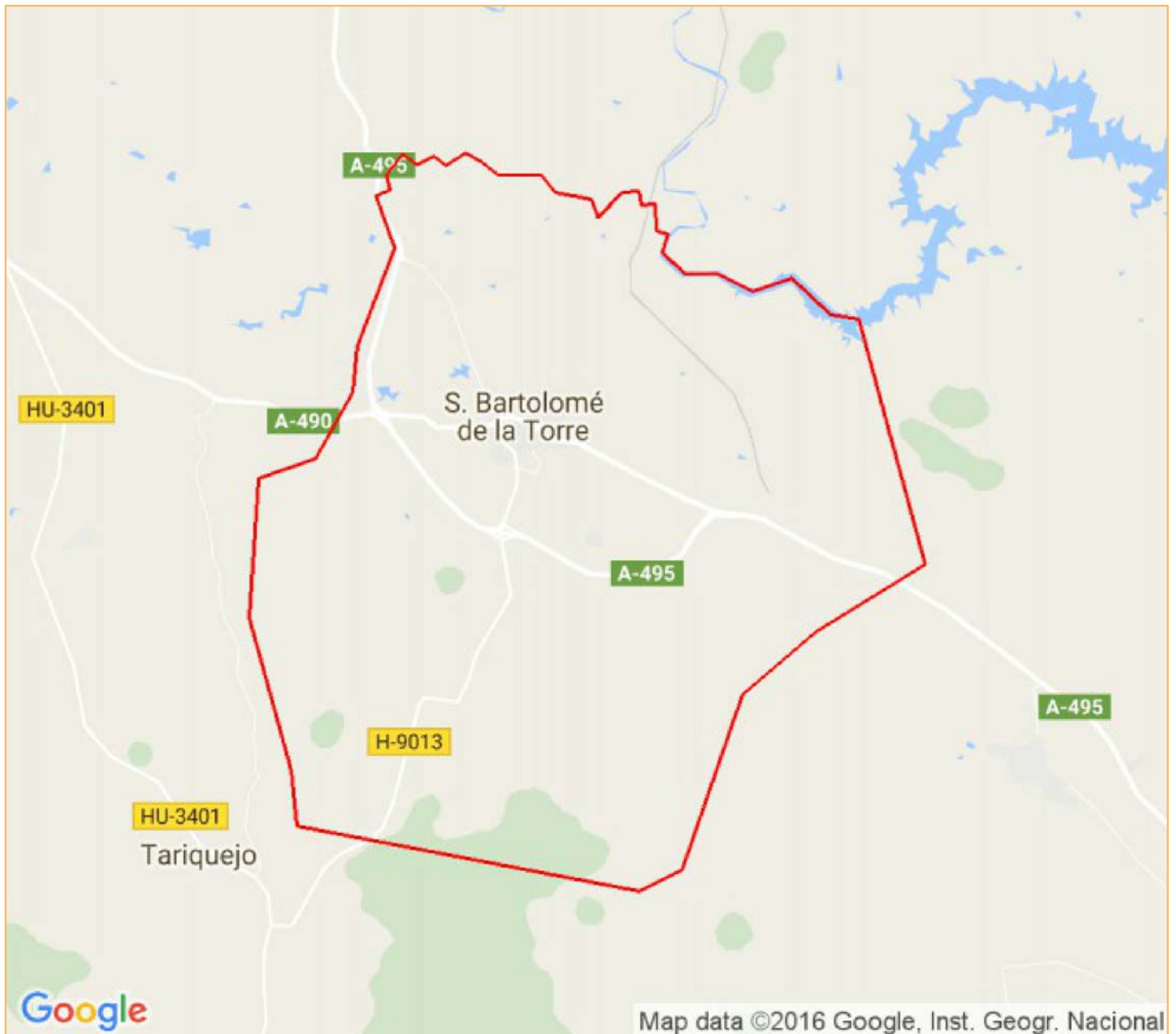
AISBI:

Resultados en salud: Mortalidad y Morbilidad

Determinantes en salud

Informe municipal: San Bartolomé de la Torre (Municipio)

Mapa de la selección



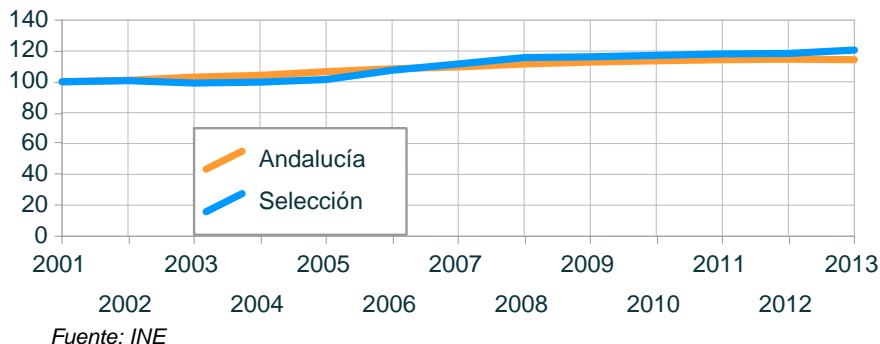
© Escuela Andaluza de Salud Pública

Provincia: 21 - Huelva

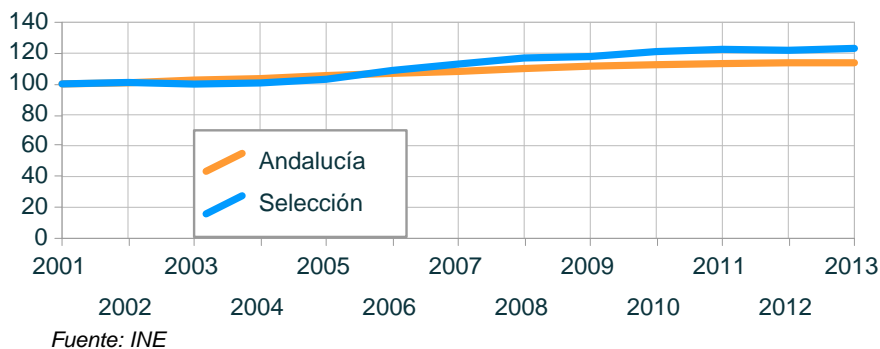
Informe municipal: San Bartolomé de la Torre (Municipio)

Demografía

Evolución de la población masculina



Evolución de la población femenina

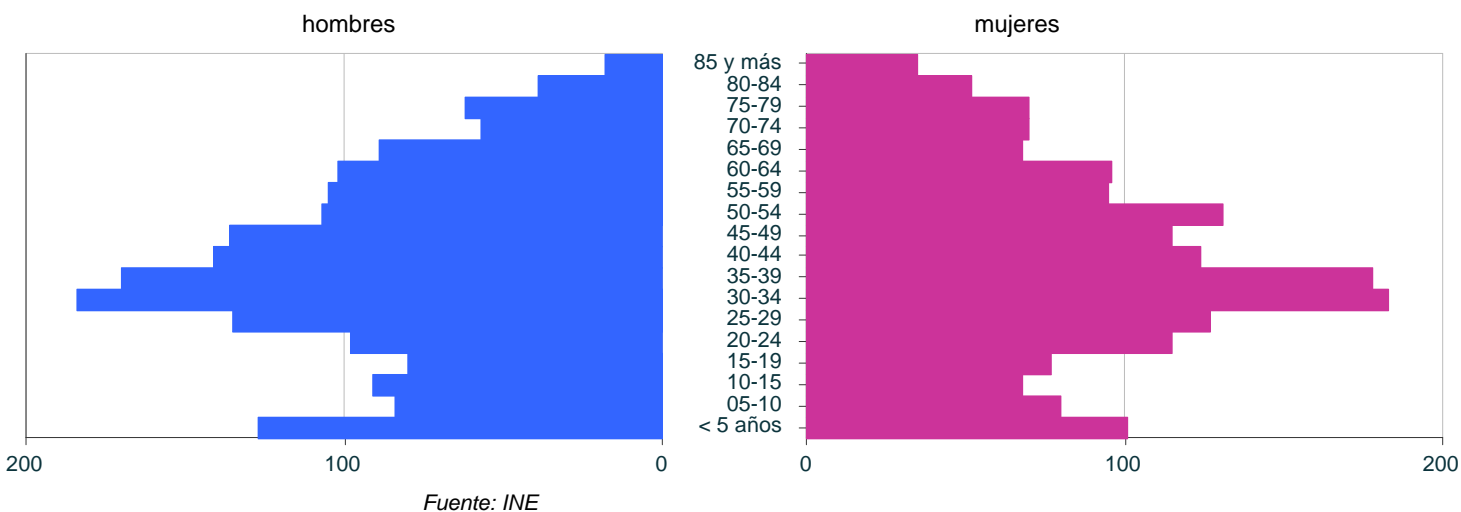


Población por grupos de edad

Edad	hombres	mujeres
< 5 años	127	101
05-10	84	80
10-15	91	68
15-19	80	77
20-24	98	115
25-29	135	127
30-34	184	183
35-39	170	178
40-44	141	124
45-49	136	115
50-54	107	131
55-59	105	95
60-64	102	96
65-69	89	68
70-74	57	70
75-79	62	70
80-84	39	52
85 y más	18	35

Fuente: INE - 2013

Pirámide de población 2013

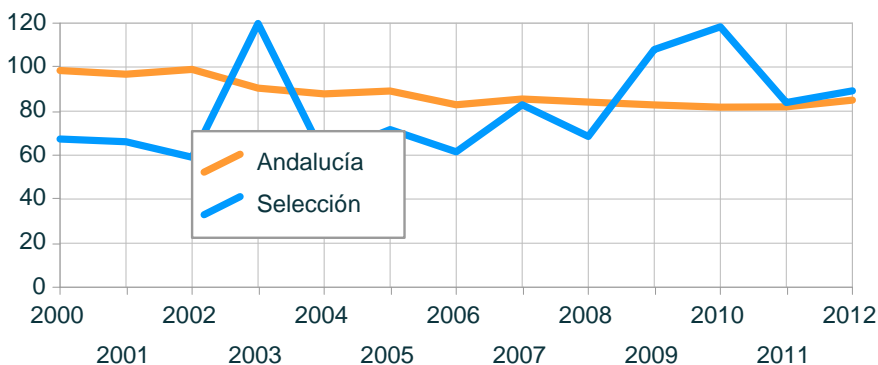


El municipio de San Bartolomé presenta una evolución de la población femenina y masculina ligeramente superior a la andaluza desde los años 2001 a 2013. La pirámide de población está algo envejecida, sin embargo, se observa cierto crecimiento de la población en menores de 5 años para ambos sexos.

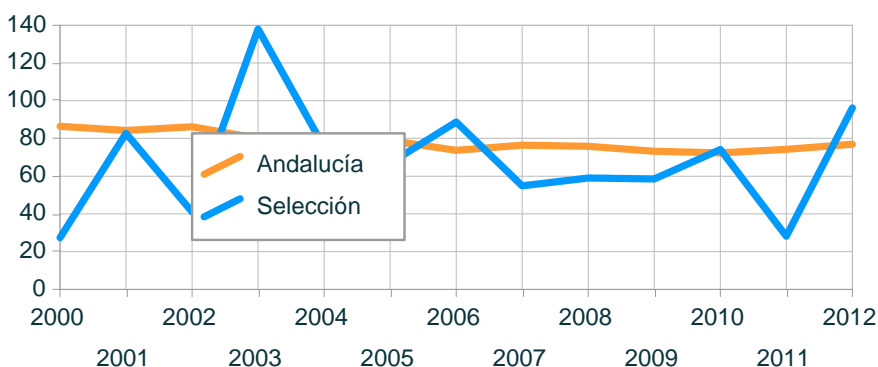
Informe municipal: San Bartolomé de la Torre (Municipio)

Mortalidad

Evolución de la tasa anual de mortalidad masculina



Evolución de la tasa anual de mortalidad femenina



Tasa de mortalidad

Clase	Tasa por 10.000 hab.
total	92.7
1-14 años	0
15-44 años	0
45-64 años	92.3
65-74 años	148.1
75-84 años	497.7
85 años y más	1 886.8
hombres	89.2
hombres, 1-14 años	0
hombres, 15-44 años	0
hombres, 45-64 años	157.7
hombres, 65-74 años	146
hombres, 75-84 años	700
hombres, 85 años y más	0
mujeres	96.2
mujeres, 1-14 años	0
mujeres, 15-44 años	0
mujeres, 45-64 años	23.6
mujeres, 65-74 años	150.4
mujeres, 75-84 años	330.6
mujeres, 85 años y más	2 500

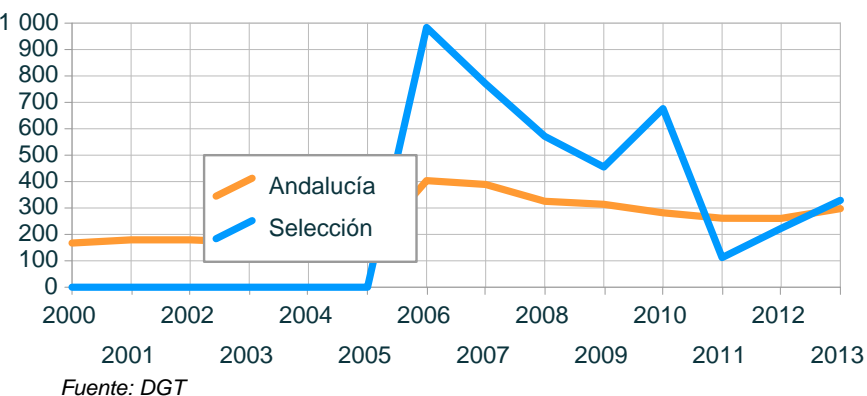
Fuente: Consejería de salud, igualdad y políticas sociales de Andalucía - 2012

La evolución de las tasas anuales de mortalidad según sexo muestra oscilaciones debidas al tamaño pequeño de la población. Esto hace que estos datos se tomen con cautela.

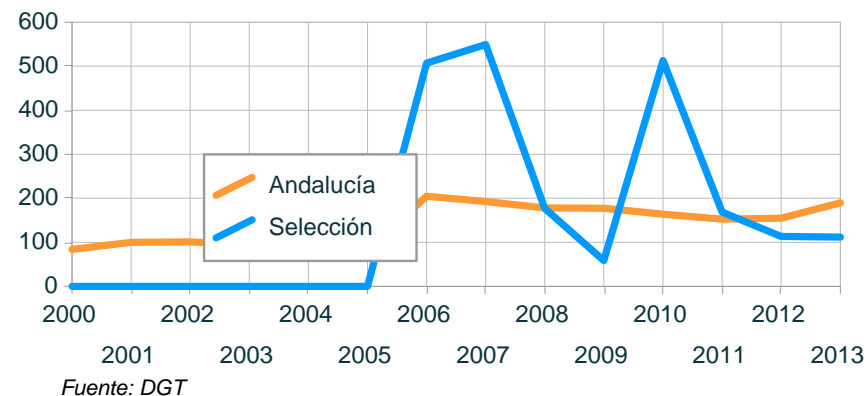
Informe municipal: San Bartolomé de la Torre (Municipio)

Accidentes de tráfico

Evolución de la tasa anual de accidente de tráfico en hombres



Evolución de la tasa anual de accidente de tráfico en mujeres



Tasa de accidentes de tráfico

Clase	Tasa por 100.000 hab.
total	221.6
hombres	328.8
hombres de 0 a 14 años	0
hombres de 15 a 24 años	0
hombres de 25 a 44 años	634.9
hombres de 45 y más años	279.7
mujeres	112
mujeres de 0 a 14 años	0
mujeres de 15 a 24 años	0
mujeres de 25 a 44 años	0
mujeres de 45 y más años	136.6

Fuente: DGT - 2013

Accidentes no mortales 2013



La evolución de la tasa anual de accidente de tráfico en ambos sexos ha disminuido desde 2011 hasta 2013. Aunque los datos se toman con cautela dada la población pequeña. La disminución de la tasa anual en hombres se observa hasta 2012, sin embargo, en 2013 aparece un aumento. Se debe observar este dato para futuros años.

Informe municipal: San Bartolomé de la Torre (Municipio)

Igualdad de género

Brecha de género en educación (x100)

Nivel de educación	Selección 2001	Andalucía 2001
primer grado	77.8	100.3
segundo grado	92.4	95
superior	149.3	106.5

Definición:

Brecha de género = número de mujeres por cada 100 hombres

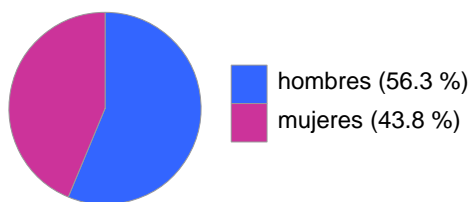
Fuente: INE - 2001

Empleo femenino no agrícola

	Selección 2001	Andalucía 2001
Porcentaje de empleo femenino no agrícola (%)	16.7	25.2

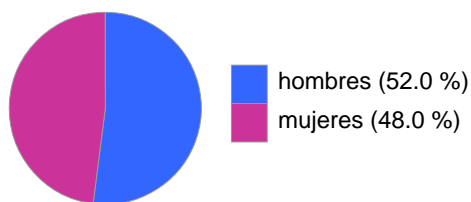
Fuente: INE - 2001

**Brecha de género en educación:
 primaria 2001**



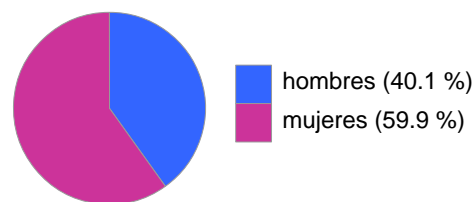
Fuente: INE

secundaria 2001



Fuente: INE

superior 2001



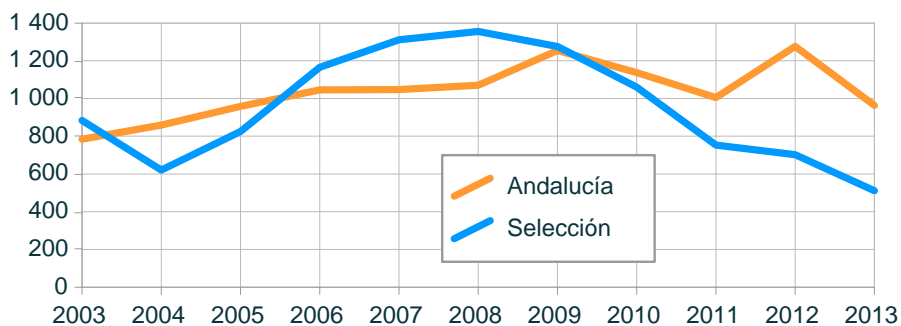
Fuente: INE

La brecha de género en educación muestra como a mayor nivel de estudios aumenta el número de mujeres frente a la disminución de los hombres. El número de mujeres por cada 100 hombres es superior en casi 49 mujeres comparando con Andalucía. Además San Bartolomé tiene menor porcentaje de mujeres con empleo no agrícola.

Informe municipal: San Bartolomé de la Torre (Municipio)

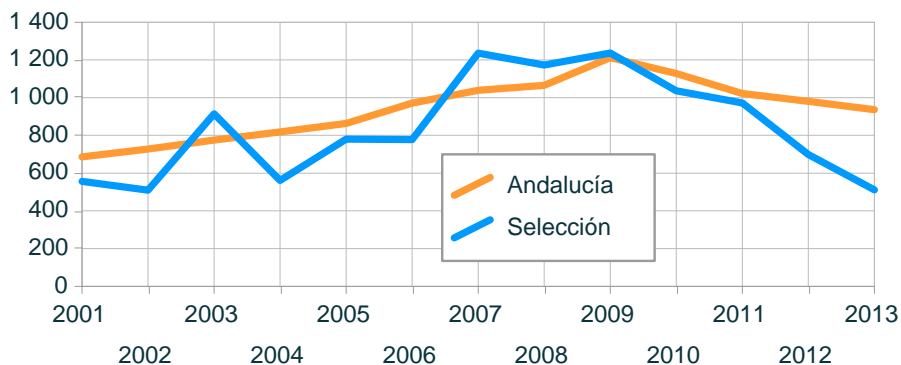
Economía

Evolución del ingreso municipal por habitante (€)



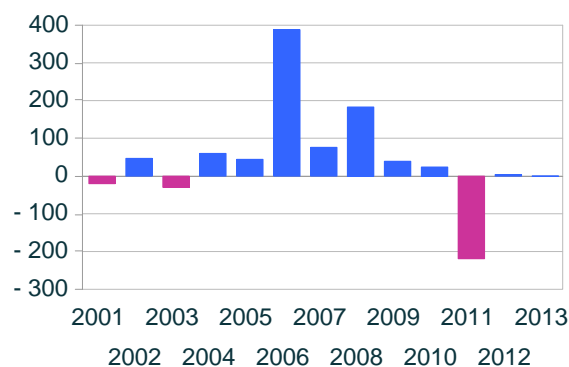
Fuente: Ministerio de hacienda y administraciones públicas

Evolución del gasto municipal por habitante (€)



Fuente: Ministerio de hacienda y administraciones públicas

Resultado = Ingreso - Gasto (€/hab.)



Fuente: Ministerio de hacienda y administraciones públicas

La evolución del ingreso municipal por habitante y de gasto municipal por habitante es inferior al de Andalucía.



Indicadores comparados con Andalucía

En el bloque de indicadores relacionados con mortalidad, morbilidad y determinantes en salud se comprueba que la tasa de víctimas de accidentes de tráfico en la vía urbana es significativamente mejor que la media andaluza. En el caso de la tasa de víctimas de accidentes de tráfico en vías interurbanas por 100.000 habitantes en 2013 se observa una tasa significativamente peor a la andaluza.

Respecto al porcentaje de personas mayores de 65 años que viven solas es significativamente mejor que en Andalucía, existen menos hogares respecto a la media andaluza.

La tasa bruta de natalidad es significativamente peor que la media andaluza, es inferior de manera significativa. El porcentaje de viviendas vacías es significativamente mejor que en Andalucía en 2011, existe un menor porcentaje de viviendas vacías.

Las tasas PQI (ingresos evitables) en diabetes, amputación de miembros inferiores, enfermedades cardiovasculares, insuficiencia cardíaca congestiva, angina sin procedimiento, enfermedades crónicas o agudas no es significativamente diferente de la media andaluza.



BLOQUE	Indicadores	San Bartolomé	Andalucía	Comparación
MORTALIDAD	Tasa de mortalidad por todas las causas por 100.000 hab., 2012	92,7	80,9	
MORBILIDAD	Tasa anual de incidencia de tuberculosis por 100.000 habitantes, 2013	0	9	
MORBILIDAD	Altas hospitalarias por diabetes por 100.000 habitantes, 2013	27,7	32,7	
MORBILIDAD	Altas hospitalarias por cardiopatía isquémica por 100.000 habitantes, 2013	304,7	235,9	
MORBILIDAD	Altas hospitalarias por enfermedades cerebrovasculares por 100.000 habitantes, 2013	83,1	173,4	
MORBILIDAD	Altas hospitalarias por autolesiones por 100.000 habitantes, 2013	27,7	16,3	
MORTALIDAD	Mortalidad infantil (%), 2012	0	3,3	
DETERMINANTES EN SALUD	Tasa de víctimas de accidentes de tráfico por 100.000 habitantes, 2013	221,6	248,1	
DETERMINANTES EN SALUD	Tasa de víctimas de accidentes de tráfico en vías urbanas por 100.000 habitantes, 2013	0	136	
DETERMINANTES EN SALUD	Tasa de víctimas de accidentes de tráfico en vías interurbanas por 100.000 habitantes, 2013	221,6	112,1	
MORTALIDAD	Tasa de muertes por accidentes de tráfico por 100.000 habitantes, 2013	0	3,1	
MORTALIDAD	Tasa de muertes por accidentes de tráfico en vías urbanas por 100.000 habitantes, 2013	0	0,8	
MORTALIDAD	Tasa de muertes por accidentes de tráfico en vías interurbanas por 100.000 habitantes, 2013	0	2,3	
MORTALIDAD	Tasa de muertes por accidentes de tráfico (hombres) por 100.000 habitantes, 2013	0	4,9	
MORTALIDAD	Tasa de muertes por accidentes de tráfico (mujeres) por 100.000 habitantes, 2013	0	1,3	
DETERMINANTES EN SALUD	Hogares formados por 1 per. mayor de 65 años que viven solas (%), 2011	6,8	8,6	
DETERMINANTES EN SALUD	Hogares formados por 1 hombre solo mayor de 65 años (%), 2011	2	2	
DETERMINANTES EN SALUD	Hogares formados por 1 mujer sola mayor de 65 años (%), 2011	5,3	6,5	
	Abstención en elecciones generales (Congreso) (%), 2011	19,6	29,3	
	Abstención en elecciones generales (Senado) (%), 2011	20	29,5	
	Abstención en elecciones municipales (%), 2011	23,7	34,2	
DETERMINANTES EN SALUD	Porcentaje de empleo femenino no agrícola (%), 2001	16,7	25,2	
DETERMINANTES EN SALUD	Tasa bruta de natalidad por 1.000 habitantes, 2013	13,3	9,7	
DETERMINANTES EN SALUD	Personas mayores de 64 años (%), 2013	15,5	15,6	
DETERMINANTES EN SALUD	Envejecimiento del envejecimiento (%), 2013	25,7	27,7	
DETERMINANTES EN SALUD	Tasa de natalidad en mujeres entre 40 y 49 años (‰), 2012	0	6,7	
DETERMINANTES EN SALUD	Viviendas principales (%), 2011	77,4	70,9	
DETERMINANTES EN SALUD	Viviendas secundarias (%), 2011	14,4	14,4	
DETERMINANTES EN SALUD	Viviendas vacías (%), 2011	8,2	14,6	
MORBILIDAD	Tasa PQI, diabetes, 2013	55,4	75	
MORBILIDAD	Tasa PQI, complicaciones agudas de la diabetes, 2013		6,8	
MORBILIDAD	Tasa PQI, complicaciones crónicas de la diabetes, 2013	27,7	59	
MORBILIDAD	Tasa PQI, amputación de miembros inferiores, 2013	27,7	8,5	
MORBILIDAD	Tasa PQI, enfermedades cardio-vasculares, 2013	193,9	192,6	
MORBILIDAD	Tasa PQI, insuficiencia cardiaca congestiva, 2013	138,5	142,4	
MORBILIDAD	Tasa PQI, angina sin procedimiento, 2013	55,4	50,2	
MORBILIDAD	Tasa PQI, enfermedades crónicas, 2013	360,1	351,7	
MORBILIDAD	Tasa PQI, enfermedades agudas, 2013	193,9	151,9	
MORBILIDAD	Tasa PQI, global, 2013	554	503,6	

significativamente peor significativamente mejor no es significativamente diferente de la media



3. Resultados en salud: Mortalidad (análisis propio)

La causa seleccionada a continuación se ha priorizado según la tendencia del Atlas de Mortalidad de Andalucía (1981-2008), la tasa de años de vida potencialmente perdidos (Datos de registro de mortalidad de Andalucía 2002-2006) y listado de Mortalidad Innesariamente Prematura y Sanitariamente Evitable (MIPSE), y dentro de estas, con especial interés de las causas susceptibles de intervención por los servicios de asistencia sanitaria.

CAUSAS DE MORTALIDAD PREMATURAS	Municipio	Sexo	Priorización
Cáncer de Colon, recto y ano	San Bartolomé	Hombre	Primera
Cirrosis		Hombre	Segunda
Cáncer de mama		Mujer	Primera
Enfermedad Isquémica del Corazón		Mujer	Segunda

Fuente: Elaborado por Distrito Condado Campiña. Área de Epidemiología. DAPS Condado Campiña. Análisis de Mortalidad Año 2010. Noviembre 2010



4. Determinantes en salud

Asistencia sanitaria

-Tasa de participación en el Programa de Detección Precoz de Cáncer de Mama

Descripción: Calcula, independientemente del número de citaciones, el porcentaje de mujeres que han sido exploradas al menos una vez.

Cálculo: $\text{N}^\circ \text{ de mujeres exploradas} / \text{Población elegible} \times 100$

Numerador:

Número de mujeres exploradas al menos una vez en el periodo de estudio.

1. Mujeres a las que se les realiza el estudio mamográfico de cribado (test de screening).
2. Número de mujeres que aportan una mamografía realizada como máximo 6 meses antes de la cita, que cumpla los criterios metodológicos del programa en cuanto a proyecciones, que es interpretada y sigue el mismo proceso de las que se realizan en la propia unidad.

Denominador: Población elegible: Mujeres a las que se les ha ofrecido la participación, al menos una vez, en el periodo evaluado.

Fuente: Programa Detección Cáncer de Mama (DCM). Distrito Condado Campiña.

Periodo: 2013

Asistencia Sanitaria 2015	Tasa de participación	Tasa de participación mínima necesaria
Programa de detección precoz de cáncer de mama	70.70	70

Fuente: Programa Detección Cáncer de Mama (DCM). Distrito Condado Campiña



-Participación en programas de promoción de salud

Asistencia Sanitaria 2015	Programa	Cobertura de los centros
Programas de promoción de salud	Forma Joven	100%
	Creciendo en salud	0%

-Porcentaje de cobertura de vacunación completa.

La descripción del indicador es la siguiente: “número total de niños / as nacidos en el periodo anual dos años antes del que hay que evaluar que han recibido vacunación completa (vacunas correspondientes a calendario hasta 18 meses / Número total de niños / as nacidos en el periodo anual dos años antes del que hay que evaluar x 100” en el municipio, provincia y Andalucía. Este indicador es importante que sea mayor del 95% para garantizar las coberturas vacunales.

Fuente: Diraya Vacunas.

Periodo: 1 enero – 1 diciembre de 2016.

Porcentaje de cobertura de vacunación completa.	Gibraleón y San Bartolomé 94.2%
--	------------------------------------



-Porcentaje de cobertura de la vacunación frente a la Triple Vírica a los 4 años.

La descripción del indicador es la siguiente: “Número de niños / as nacidos cuatro años antes del periodo que hay que evaluar que han recibido la segunda dosis de vacuna triple vírica correspondiente a los tres años de edad / Número de niños / as nacidos en el periodo anual cuatro años antes del que hay que evaluar” en el municipio, provincia y Andalucía.

Fuente: Diraya Vacunas.

Periodo: 1 Enero – 1 diciembre de 2016

Porcentaje de cobertura de triple vírica a los 4 años	Gibraleón y San Bartolomé 96.9%
--	------------------------------------

-Estilos de vida

Estos datos están extraídos de la Encuesta Andaluza de Salud de 2011.

El consumo diario de frutas en hombres en 2011 se realizó en el 58,16% de los hombres de la provincia de Huelva frente al 59,21% en Andalucía. En las mujeres el consumo en 2011 fue de 70,75% superior al consumo medio andaluz en mujeres que correspondió al 68,04%.

El consumo diario de verduras en hombres en 2011 se realizó en el 26.53% de los hombres de la provincia de Huelva frente al 35.90% en Andalucía. En las mujeres el consumo en 2011 fue de 32.08% frente al 45.88% en Andalucía.

El sobrepeso en hombres en 2011 fue de 42.86% en la provincia de Huelva frente al 47.90% en Andalucía. En las mujeres fue del 27.36% frente al 31.78% de Andalucía.



La obesidad en la población andaluza en hombres fue del 18.88% en la provincia de Huelva frente al 15.89% en Andalucía. En las mujeres fue de 17.92% frente al 20.29% en Andalucía.

El sedentarismo en el tiempo de ocio en la población de la provincia fue del 86.27% frente al 85.58% en Andalucía.

Respecto al tabaquismo, el 34,56% de la población es fumadora, la segunda provincia de Andalucía con el porcentaje más elevado.

El porcentaje de hombres fumadores con hipertensión en 2011 en la provincia de Huelva fue del 37.9% frente al 23.1% de Andalucía. En las mujeres el porcentaje de mujeres fumadoras con hipertensión fue del 10.9% frente al 8.7% en Andalucía.

El municipio de San Bartolomé presenta 50 establecimientos que son revisados e inspeccionados por las Unidades de Protección de la Salud para que se ajusten a las condiciones de seguridad alimentaria y ambiental según normativa. Esta situación hace que los establecimientos se tengan que ajustar a la actividad reglada de manera contraria se pone en riesgo la seguridad alimentaria y ambiental

Actividad de establecimientos	Nº de establecimientos
Carne y derivados	4
Cereales y derivados	9
Comidas preparadas y cocinas centrales	17
Edulcorantes naturales y derivados, miel y productos relacionados con su extracción	1
Establecimiento polivalente	9
Grasas comestibles	1
Establecimientos con riesgo de legionella	2
Pescados, moluscos bivalvos y derivados	5
Vegetales y derivados	2
Total en municipios	50

Fuente: ALBEGA