

# Estudio Sociosanitario del Municipio de Baena

Baena (Córdoba) 26 de Junio de 2012

**M. Farouk Allam**

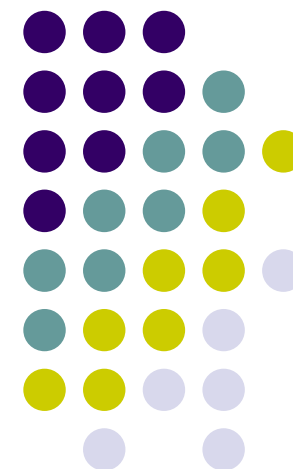
**Responsable de Epidemiología e Investigación**

Teléfono 957 59 63 64 (corp. 584364)

Fax 957 59 63 52 (corp. 584352)

Móvil 670941379 (corp. 741379)

E-Mail [mohamed.farouk.sspa@juntadeandalucia.es](mailto:mohamed.farouk.sspa@juntadeandalucia.es)



**DISTRITO SANITARIO CORDOBA SUR**

# Definición de Salud

## OMS 1946

«La salud es un estado de completo bienestar físico, mental y social, y no solamente la ausencia de afecciones o enfermedades.»

¿Bienestar Mental?  
¿Bienestar Social?



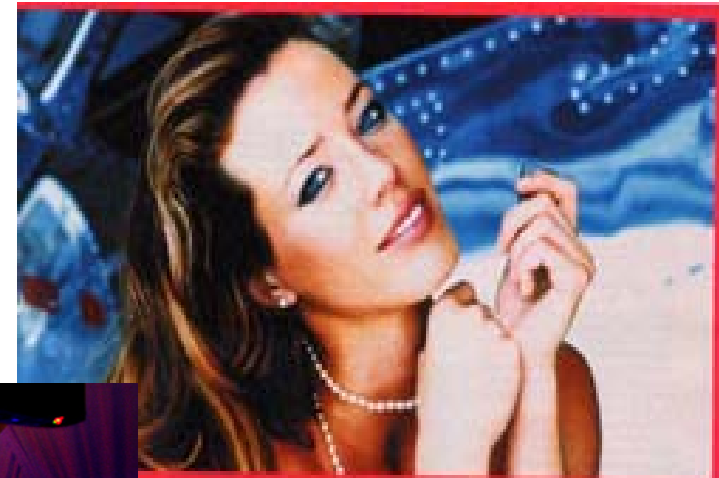
# Seguro de Vida 2010

## LSMInsurance (Toronto, Canadá)

Seguro de Vida para Mayores entre 65 y 85 años



1. Hábito *Tabáquico*
2. Talla y peso
3. Colesterol
4. Tensión Arterial
5. Registro del Carnet de Conducir
6. Antecedentes Familiares
7. Consumo de Drogas
8. Deportes de Riesgo
9. Viajes



¿Tengo pinta  
de no apreciar  
la calidad?



El sabor  
de la genuinidad.



# Determinantes de la Salud



## Centros de Salud



## Unidades de Gestión Clínicas



## Médicos

## Hospitales



## Fármacos

## CHARE

## DCCU

## 061 EPES

# *Factores que Afectan a la Salud*



## - Condiciones Generales Socioeconómicas y Medioambientales

1. Vivienda
2. Educación
3. Entorno Laboral                      Desempleo
4. Agua Potable y Saneamiento
5. Agricultura y Producción de Alimentos
6. **Servicios Sanitarios**



- Factores de Estilos de Vida
- Edad, Sexo y Factores Hereditarios



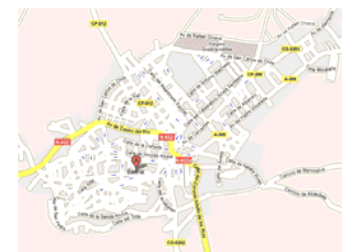
# 1. INDICADORES DEMOGRÁFICOS Y SOCIOECONÓMICOS

## I. Datos Demográficos de la Población del Municipio de Baena

Demografía de la Población del Municipio de Baena según el Padrón Municipal

Población del Municipio de Baena estratificado por sexo y grandes grupos de edad en el 2011.

Grupo de Edad	Hombres	Mujeres	Total
De 0 a 14 años	1.709	1.587	3.296
De 15 a 64 años	7.506	6.822	14.328
De 65 y más años	1.439	1.965	3.404
<b>Total</b>	<b>10.654</b>	<b>10.374</b>	<b>21.028</b>



Fuente de Datos: Instituto de Estadística de Andalucía (Mayo 2012)

## 2. Tasa de inmigración en el Municipio de Baena

Número Total de extranjeros 2011	1.188
Número de Hombres extranjeros 2011	802
Número de Mujeres extranjeras 2011	386
Principal procedencia de los extranjeros residentes	Rumania
Porcentaje que representa respecto total de extranjeros 2011	64,65
Emigrantes 2010	344
Inmigrantes 2010	480



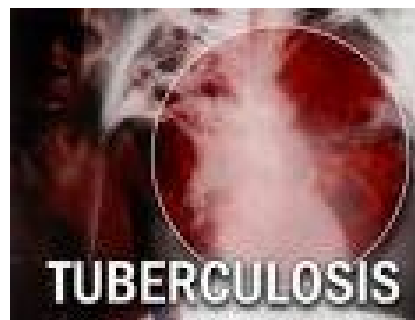
## 3. Tasa de paro en el Municipio de Baena

Paro registrado. Mujeres 2011	696
Paro registrado. Hombres 2011	849
Paro registrado. Extranjeros 2008	18



## 2. INDICADORES DE ESTADO DE SALUD:

### A- Indicadores de Morbilidad



#### - **Número de Casos de Tuberculosis (Ejemplo de Enfermedad de Transmisión Aerógena)**

Número de Casos Declarados de Tuberculosis en el Distrito Sanitario Córdoba Sur en el 2011: 21 Casos; 30,4% de los Casos Declarados de Tuberculosis en la Provincia de Córdoba en el 2011.

Número de Casos Declarados de Tuberculosis en el Municipio de Baena en el 2011: 3 Casos; 14.3% de los Casos de Tuberculosis Declarados en el Distrito Sanitario Córdoba Sur en el 2011.

#### - **Número de Casos de Hepatitis A (Ejemplo de Enfermedad de Transmisión Feco-Oral)**

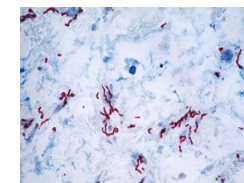
Número de Casos Declarados de Hepatitis A en el Distrito Sanitario Córdoba Sur en el 2011: 9 Casos; 75% de los Casos Declarados de Hepatitis A en la Provincia de Córdoba en el 2010.

Número de Casos Declarados de Hepatitis A en el Municipio de Baena en el 2011: 0 Caso.

#### - **Número de Casos de Sífilis (Ejemplo de Enfermedad de Transmisión Sexual)**

Número de Casos Declarados de Sífilis en el Distrito Sanitario Córdoba Sur en el 2011: 9 Casos; 60% de los Casos Declarados de Sífilis en la Provincia de Córdoba en el 2011.

Número de Casos Declarados de Sífilis en el Municipio de Baena en el 2010: 0 Caso.





## B- TASA ESPECÍFICA DE MORTALIDAD GENERAL Y GRUPOS DE CAUSAS

### IDENTIFICACIÓN DE LA CAUSAS DE MORTALIDAD MAS FRECUENTES EN EL MUNICIPIO DE BAENA EN 2008

Las causas más frecuentes de mortalidad en la población del municipio de BAENA, tanto para hombre como para mujeres fueron en ese año la Enfermedad Cerebro Vascular y la Enfermedad Isquémica.

#### Hombres:

- Edad 1-14 años:

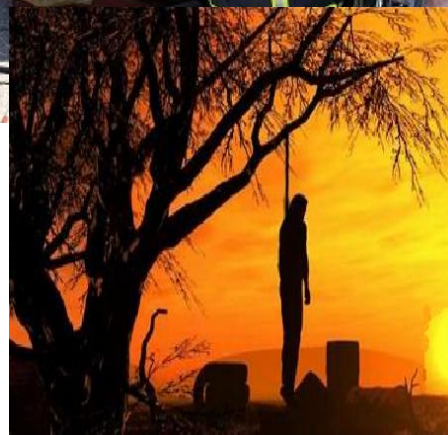
- 1- **Accidentes de tráfico: 0,153**
- 2- IRA neumonía: 0,01

- Edad 15-44 años:

- 1- Accidentes tráfico: 2,396
- 2- **Suicidio: 1,262**
- 3- Enfermedad Isquémica: 0,704
- 4- **Cirrosis: 0,375**
- 5- Enfermedad Cerebro vascular: 0,25

- Edad 45-64 años:

- 1- **Cáncer de pulmón: 6,618**
- 2- Enfermedad Isquémica: 5,133
- 3- Cirrosis: 4,014
- 4- Enfermedad cerebro vascular: 2,643
- 5- **Cáncer de Estomago: 1,237**



## B- TASA ESPECÍFICA DE MORTALIDAD GENERAL Y GRUPOS DE CAUSAS

### IDENTIFICACIÓN DE LA CAUSAS DE MORTALIDAD MAS FRECUENTES EN EL MUNICIPIO DE BAENA EN 2008



Y en Mujeres:

- Edad 1-14 :

1- **Accidentes de tráfico 0,064**

2- IRA Neumonía: 0,015

- Edad 15-44 años:

1- Accidentes de Tráfico: 1,049

2- **Cáncer de Mama: 0,358**

3- **Suicidio. 0,602**

4- Cáncer de Estomago: 0,119

5- Enfermedad Isquémica: 0,094

-Edad 45-64 años:

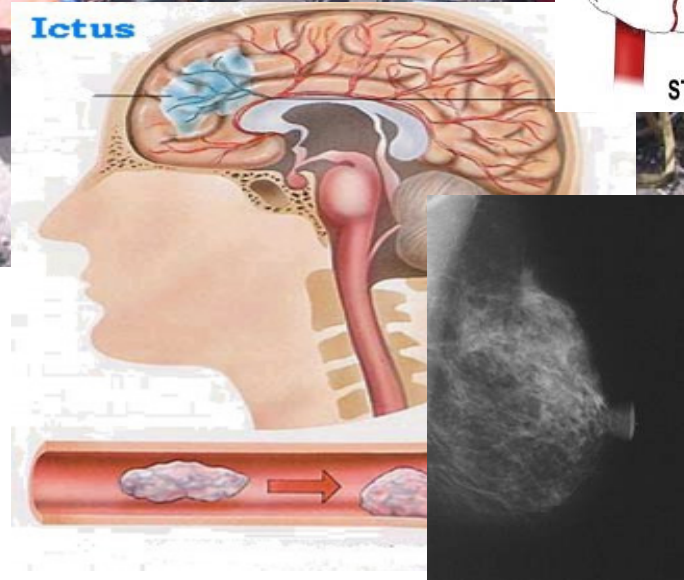
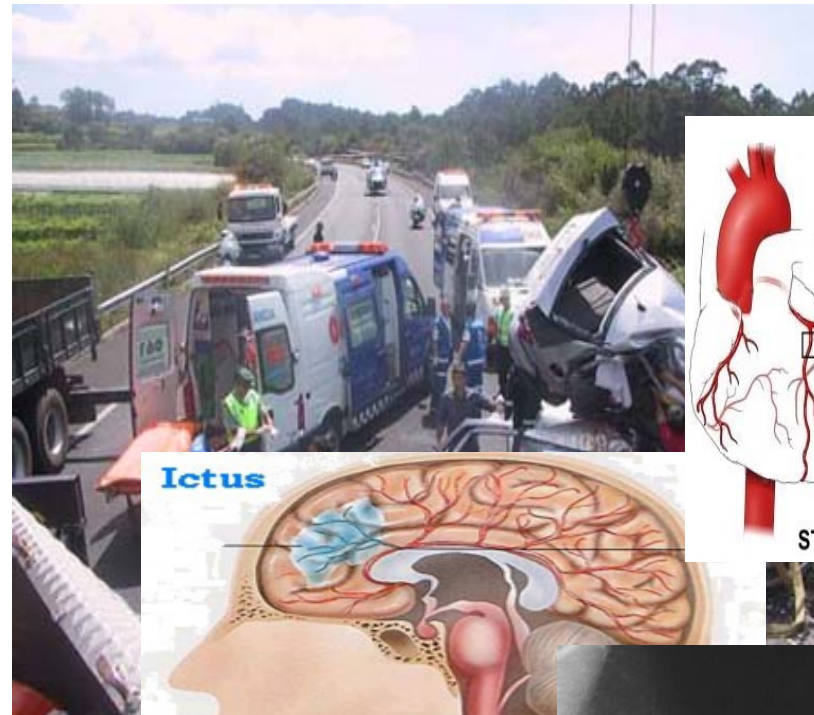
1- Cáncer de Mama: 2,498

2- Enfermedad Isquémica: 1,222

3- **Enfermedad Cerebro vascular :1,383**

4- Cáncer de estomago: 0,76

5- Cáncer de Colon: 1,452



### 3. INDICADORES DE INTERVENCIONES EN SALUD

#### Vacunación

Número de Niños Nacidos en 2008	248
Número de Niños Nacidos en 2008 Vacunados con la Vacuna de la Triple Vírica	242
Porcentaje de Vacunación de Triple Vírica en Niños de 3 años	97,6%



#### Tasa de Solicitudes de IVE

Nº total de solicitudes de información y estudio para posible interrupción voluntaria del embarazo (IVE) en mujeres entre 15 - 49 años/ Nº total de mujeres entre 15 - 49 años \* 1000

Año	Nº total de solicitudes de información y estudio para posible IVE	Nº total de mujeres entre 15 - 49 años (BDU 2011)	Tasa de solicitudes de IVE
2010	38	4638	8,19
2011	29	4638	6,25



## Resultados del Programa de Detección Precoz del Cáncer de Mama Municipio de Baena



Edición del PDPCM	Elegibles	Acuden	Tasa de Participación	Tasa de Captación	Tasa de Detección
Primera Edición	1105	888	74%	<b>80%</b>	1,00
Segunda Edición	1056	795	72%	<b>75%</b>	5,00
Tercera Edición	1184	848	71%	<b>72%</b>	4,00
Cuarta Edición	1105	888	74%	<b>80%</b>	1,00
Quinta Edición	1727	1267	72%	<b>73%</b>	2,00
Sexta Edición	1964	1469	73%	<b>74,8%</b>	0,00





#### 4. SERVICIOS SANITARIOS DE ATENCIÓN PRIMARIA EN EL MUNICIPIO DE CABRA

El centro de salud de Baena es un centro tipo II con urgencias, que presta servicio a toda la Zona Básica de Salud. Su configuración no es la habitual de un centro de este tipo, es decir, que además de la actividad de atención primaria cuenta con un quirófano de Cirugía Mayor Ambulatoria (CMA) y diversas consultas destinadas a especialidades médicas, que son atendidas ambas, por profesionales del Hospital Infanta Margarita de Cabra.

##### Plantilla del Centro de Salud de Baena (Córdoba) 67 Profesionales

- 10 Médicos de Familia
- 2 Pediatras y 1 compartido con Luque
- 1 Odontólogo
- 5 Médicos de DCCU
- 2 Médicos EBAP 0
- 5 Enfermeros de DCCU
- 11 ATS /DUE
- 2 ATS/DUE refuerzo (60%)
- 1 Trabajador Social
- 2 Fisioterapeutas (1 de ellos compartido con Castro del Río)
- 1 Enfermera Enlace
- 1 TER
- 3 Auxiliares de Clínica + 2 del Dispositivo de Apoyo (Consultas Especialistas)
- 5 Auxiliares Administrativos
- 11 Celadores (5 de ellos compartidos con Santaella)
- 1 Celador de Quirófano
- 1 Administrativo Quirófano

Aumento de una plaza de Fisioterapeuta en el año 2010.



## Actividad Asistencial



En **Atención especializada**, durante el año 2011, se han realizado **8.212 consultas**:

Traumatología y Rehabilitación (2.566).

Ginecología y Obstetricia (2.176)

Dermatología (1.255)

Oftalmología (1.055)

Otorrinolaringología (724)

Medicina Interna (436).

En cuanto a la actividad de **Atención Primaria** durante el año 2011 destacamos los siguientes datos:

\* Se han realizado un total de **164.383 Consultas de Medicina de Familia**, de las cuales 2.778 han sido a domicilio.

\* **24.999 Consultas de Pediatría.**

\* **93.888 Consultas de Enfermería**, de las cuales 12.641 han sido a domicilio.

\* También se han realizado **15.725 Analíticas y 6.424 Estudios Radiológicos.**

Nuestra recompensa se encuentra en el  
esfuerzo y no en el resultado.  
Un esfuerzo total es una victoria completa.



Mahatma Gandhi  
1869-1948. *Político y pensador indio*



Muchas Gracias