



Las minas de la comarca fueron un gran reclamo para aquellos pueblos (comerciantes unos, conquistadores otros) de la Antigüedad. Las galerías del Cerro de San Francisco, en las proximidades de El Saltador, y del Cerro de Enmedio conservan aún los restos de galerías de aquellos tiempos ancestrales en los que las entrañas de nuestra tierra recorrían el Mediterráneo hasta los talleres de los grandes artesanos del Oriente.



*"Santa Bárbara"*

Parte de la Tarraconense, frontera realmente entre ésta y la Bética, la Huércal-Overa romana le dejó a la historia clara constancia de su existencia, como volvería a hacer a lo largo de las invasiones bárbaras, que aportaron al pueblo y la comarca vestigios de su existencia en El Saltador, Úrcal, el Cabezo de la Jara o la Sierra de Almagro, donde las ruinas de una pequeña fortaleza han hecho pensar en la primitiva Huércal, o Huércal la Vieja. La actual Huércal-Overa puede iniciar, sin embargo, su singladura ya en época árabe, cuando, tras la sequía que en tiempos de Abderramán II, despobló el levante andaluz, una repoblación hiciera nacer los asentamientos de Guércal y de Overa, donde se establecieron sendos castillos: el de Guércal en la estribación última de Sierra Almagro y despeñado sobre un precipicio de doscientos metros; el de Overa en la cima de La Sierrecica, el actual Castillo de Santa Bárbara. Ambas fortalezas formaban parte, parece ser, de una estructura de comunicación y defensa que penetraba, hasta Serón, por todo el valle del Almanzora.

Los reinos árabes del Norte de África albergaban desde siempre su propósito de invadir la Península; sus primeras correrías por el Levante ibérico mostraban el carácter pacífico de meras exploraciones y comercio. Sucesivas escaramuzas posteriores dieron lugar al desembarco de 7.000 hombres en el año 711, un ejército que derrotó a don Rodrigo e hizo desaparecer pronto la corona goda.

Toda la Península quedó sometida al dominio musulmán, y tan sólo las regiones orientales de Andalucía, cercanas al reino de Murcia, siguieron dominadas por el godo Teodomiro, quien pronto sucumbiría a las huestes musulmanas.

Durante el reinado de Abderramán II, concretamente en el año 846, se produce la gran sequía de Al-Andalus, que despobló por completo a la alejada provincia de Almería; poco después comenzaría la repoblación y de esta época puede calcularse que se originaron los asentamientos de Güercal y de Overa, en teoría, y casi sin constatación alguna, base y origen de la actual villa.

El río Almanzora, las ramblas, fuentes, balsas y manantiales, cimentaron una prosperidad que edificó una población de la que quedan vestigios en toda la comarca.

En Güercal, el castillo árabe, situado en la estribación última de la Sierra de Almagro y sobre un precipicio de 200 metros, construido en argamasa y formado por una única torre perpendicular de 15 metros; consta de tres pisos y de un único acceso de más de 2 metros de anchura, a cuyo pie se ven restos de un aljibe, y a unos 20 metros, una muralla.

En Overa se sitúa el hoy castillo de Santa Bárbara que, por su extensión, debió de ser más importante; situado en la cima de la estribación de la Sierrecica, parece comunicarse con los restos de los castillos de Zurgena, Cantoria, Purchena y Serón, poblaciones que ofrecían una asegurada vanguardia del resto de los pueblos pertenecientes al Reino de Granada, que comprendía la totalidad de la cuenca del Almanzora; vestigios a los que hay que añadir los de Abejuela, El Saltador y Torrejón.

Batallas y más batallas llevaron a las incipientes poblaciones de Güercal y Overa a ser finalmente anexionadas, mediante donación previa, a la ciudad cercana de Lorca, en merced a los servicios prestados a la Real Corona, como así lo acordaron los Reyes Católicos en el año 1488.

Fijaron su residencia un buen número de familias de cristianos viejos que intentaron convivir con los moriscos del lugar, aunque muchos de éstos,

especialmente los habitantes de Overa, optaron por marchar antes de renegar de su fe; Güercal, que era un enclave menor en la época, no sufrió semejante despoblación (queda, como dato curioso, constancia de los habitantes de ambos lugares, 26 pertenecían a este último y 75 a Overa). De igual manera, la primera iglesia, que debió de construirse a lo largo del siglo xvi, aproximadamente en el año 1564; y la primera escuela data de 1619.

La rebelión de los moriscos salpicó de continuas batallas toda la comarca del Almanzora: don Luis Fajardo inicia sus campañas y Abén Humeya sitia las ciudades de Cuevas y Vera, que se defienden heroicamente. La posterior expulsión de los renegados motivó que se procediera a una segunda repoblación en los años 1572 y 1573, y un año más tarde, Overa quedó como anejo, definitivo, a la cristiana Huércal, villa que, definitivamente repoblada, continuó formando parte del término judicial de Lorca, si bien consiguió reales provisiones para una administración y gobierno propios. Después de numerosos pleitos, los lugares de Huércal y Overa, unidos, se convirtieron en villa con jurisdicción civil y criminal, propia, en 1668, separándose de la ciudad de Lorca, bajo la denominación común de Huércal-Overa y mediante escrito de compra a la Real Hacienda; una vez concluido el proceso, empezó el cumplimiento de su destino que determinaría su engrandecimiento y prosperidad.

A lo largo del siglo se entablaron nuevos pleitos con la ciudad de Lorca; el 31 de enero de 1752 se puso en marcha el primer servicio de correos, designándose a un vecino como la persona que debía llevar y traer la correspondencia a aquella localidad y a otro para que se instruyera en el reparto. En 1758 se crean las diputaciones rurales de Overa, Almajalejo, la Parata, la Perulera, Santopetar, La Hoya, Tobainí, Toscanos, Gatero, Chorrador, La Loma, Gibeley, Urcal, Goñar, Torrejón, Gacía, El Saltador y El Rincón. En 1773 se establece el primer estanco para la venta de pólvora, municiones, azufre, azogue y naipes, siendo el expedidor Juan de Ortega Parra.



*"Santa María de Nieva"*

Guércal y Overa fueron anexionadas, poco antes del triunfo definitivo de la Reconquista, a Lorca, lo que llevó a una rápida repoblación por cristianos viejos que alcanzaron a convivir con los moriscos en Guércal, aunque no así en la entonces más poblada Overa, cuyos habitantes de siempre escogieron seguir la vía del exilio.

Como en toda la comarca y, en general, en toda la provincia, la rebelión de los moriscos llevó de nuevo la guerra a estas tierras y, tras el desenlace final, la intolerancia de los vencedores, que expulsaron y esclavizaron a los vencidos, acabó en una segunda repoblación, ya a finales del XVI, cuando Overa quedó como anejo de Huércal, bajo jurisdicción de Lorca un siglo después, en 1668. La vida que ofrecía los campos fértiles de la zona han hecho de Huércal-Overa una de las zonas que, a lo largo de la dura historia de la provincia, mejor ha sabido resistir a los malos tiempos, pese a las epidemias, plagas y terremotos que asolaron la zona en aquel XVIII de tan mal recuerdo por estos pagos.



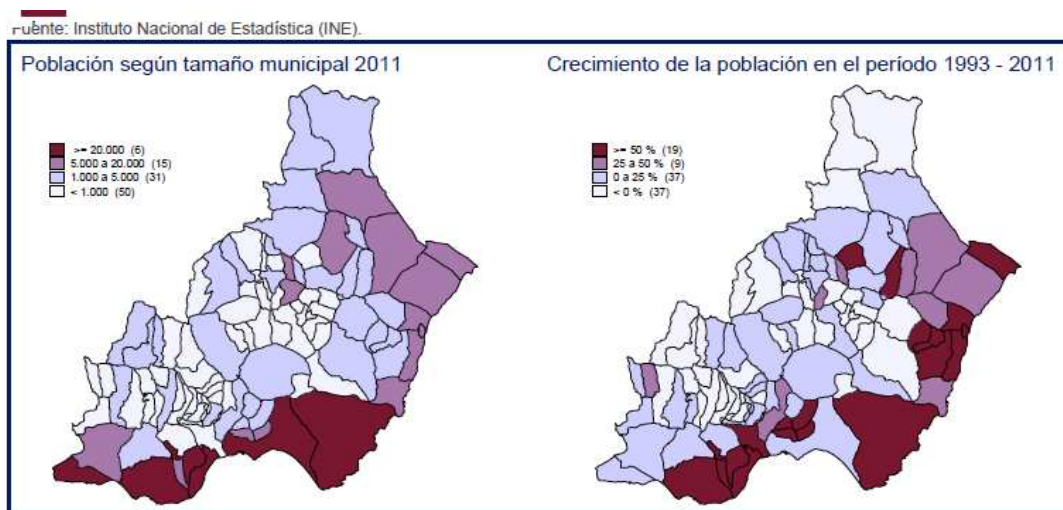
*"Iglesia Parroquial Ntra. Sra. de la Asunción"*

Pero Huércal Overa y sus campos han tenido siempre a lo largo de su historia un papel en las batallas que llegaban al sudeste y no podían ser menos durante la Guerra de Independencia, que llegó con toda su intensidad a las calles mismas del pueblo, convertida por el oficial Blake en cuartel general y centro de operaciones para frenar la invasión francesa de la provincia. Sin embargo, las tropas napoleónicas ocuparon la provincia y, como es natural, centraron parte importante de su atención en la conquista de Huércal-Overa, en cuyas calles y

en cuyas proximidades (los llanos de El Saltador) se libraron encarnizados episodios bélicos.

## 1.2.- La Población en el Territorio

El municipio de de Huércal-Overa tiene actualmente una población de 19.580 habitantes de los cuales en su mayoría son mujeres. En los últimos años ha habido un incremento de la población, debido fundamentalmente a la llegada de inmigrantes.



### Datos de Población durante el periodo 2001-2011 por territorio y sexo

POBLACIÓN	AÑO 2001			AÑO 2011		
	TOTAL	HOMBRES	MUJERES	TOTAL	HOMBRES	MUJERES
<b>ESPAÑA</b>	40.847.371	20.012.882	20.834.489	47.190.493	23.283.187	23.907.306
<b>ANDALUCÍA</b>	7.357.558	3.622.066	3.735.492	7.053.978	3.485.410	3.568.568
<b>ALMERÍA</b>	536.731	272.023	264.708	444.827	222.115	222.712
<b>HUERCAL OVERA</b>	13.999	6.878	7.121	18.580	9.271	9.309

Fuente: Instituto Nacional De Estadística. Elaboración Propia.

### Incremento Relativo de la Población entre 2000-2009

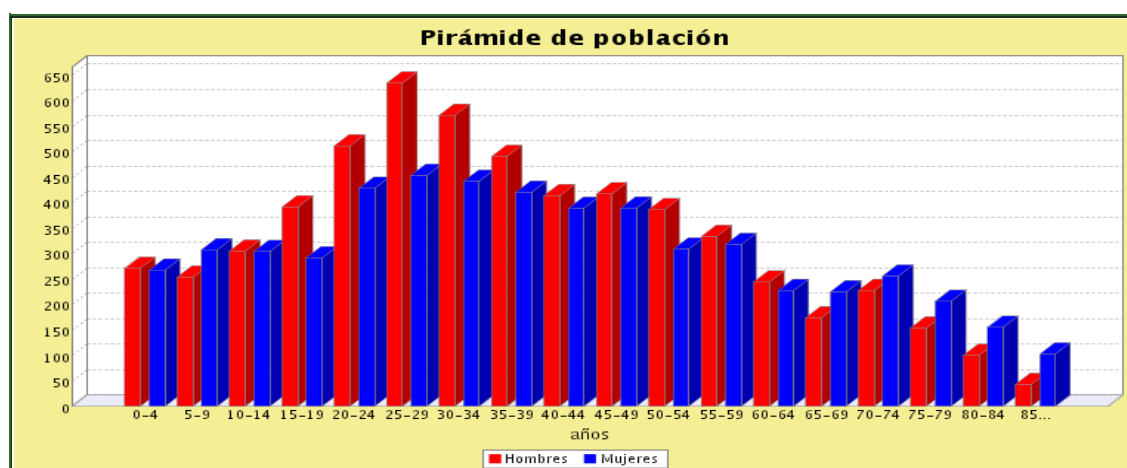
	INCREMENTO TOTAL
<b>ESPAÑA</b>	15,52

<b>ANDALUCÍA</b>	-4,12
<b>ALMERÍA</b>	-17,12
<b>HUERCAL OVERA</b>	32,72

Fuente: Instituto Nacional De Estadística. Elaboración Propia.

Vistas las tablas y mapas anteriores podemos deducir que el crecimiento de Huércal-Overa es superior al nacional, al autonómico y al provincial, es decir, que existe un claro y amplio crecimiento.

### Pirámide Poblacional. Año 2009



Fuente: Instituto Nacional De Estadística.

Observadas las cifras de la distribución poblacional general, podemos comprobar que:

1. La franja entre 25-30 años es donde se concentra mayor número de personas tanto en hombres como en mujeres. Destaca el intervalo 20-35 años donde la población masculina es sensiblemente superior a la femenina.
2. Si unimos los grupos de edad con capacidad laboral, es decir, la población activa, intervalo comprendido entre 15 y 60 años; supone el 10,54% de los recursos laborales de la provincia.
3. La franja entre 40-50 tiende a igualarse.

4. Así mismo, se observa, como es hecho general en muchas zonas rurales que hay una clara disminución de la población entre 0–14, lo que refleja un envejecimiento de la población en un período no muy grande con los problemas que conlleva.

Son poblaciones envejecidas en las que las tasas de mortalidad llevan tiempo controladas, siendo la esperanza de vida cada vez mayor.

### Densidad y Núcleos de Población

MUNICIPIOS	EXTENSIÓN	POBLACIÓN 2009	DENSIDAD H/Km <sup>2</sup>	NUCLEOS DE POBLACION
ANTAS	100	3.403	34,03	4
CUEVAS DEL ALMANZORA	264,83	13.025	49,18	22
HUÉRCAL OVERA	317,70	17.645	55,54	28
MOJÁCAR	71,54	7.581	105,97	19
PULPÍ	94,68	8.182	86,42	13
VERA	58,00	13.985	241,12	5

Fuente: Sima 2005.

**Núcleos de Población:** Huércal-Overa, Almajalejo, los Carmonas, La Concepción, La Fuensanta, Fuente Amarga, Gibiley, Goñar, El Gor, La Hoya, Las Labores, La Loma, Los Menas, Las Minas, Los Navarros, Las Norias, La Parata, Los Pedregales, La Perulera, Pedro García, Las Piedras, El Pilar, El Puertecico, El Saltador, San Francisco, Santa Bárbara, Santa María de Nieva, Urcal

Comparando el término municipal de Huércal-Overa con los municipios que lo limitan (Cuevas de Almanzora, Pulpí, Vera) observamos:

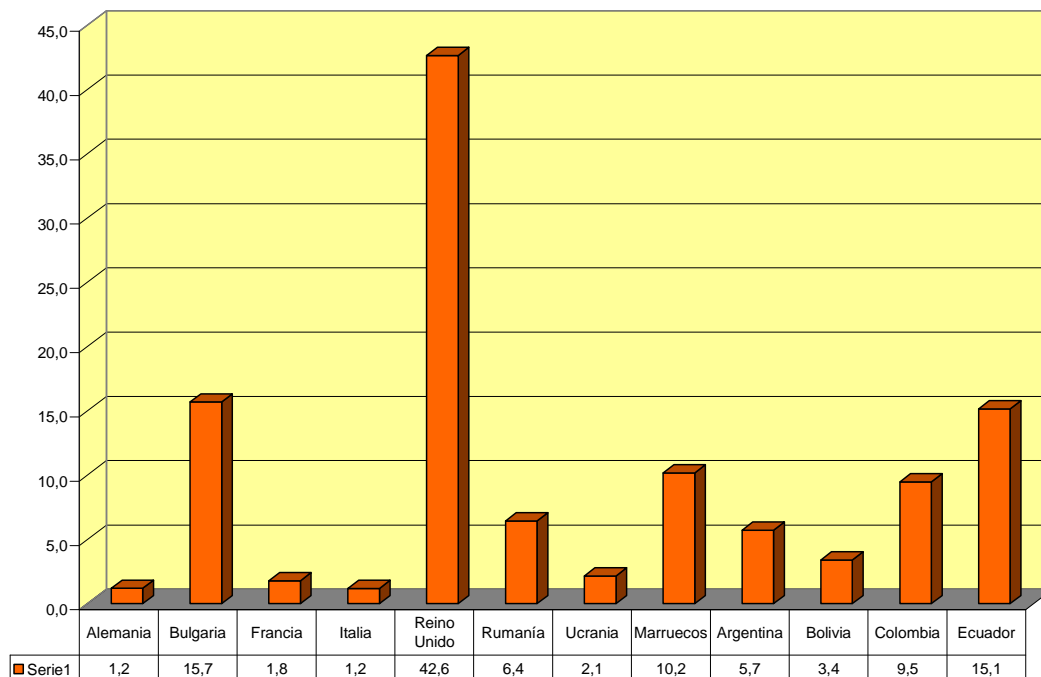
1. Que su extensión y el número de núcleos de población es superior a los municipios vecinos así como su población.
2. Sin embargo su densidad es inferior al resto de municipios, lo cual indica que el mayor número de población se concentra en el núcleo principal y en el resto la población está diseminada.



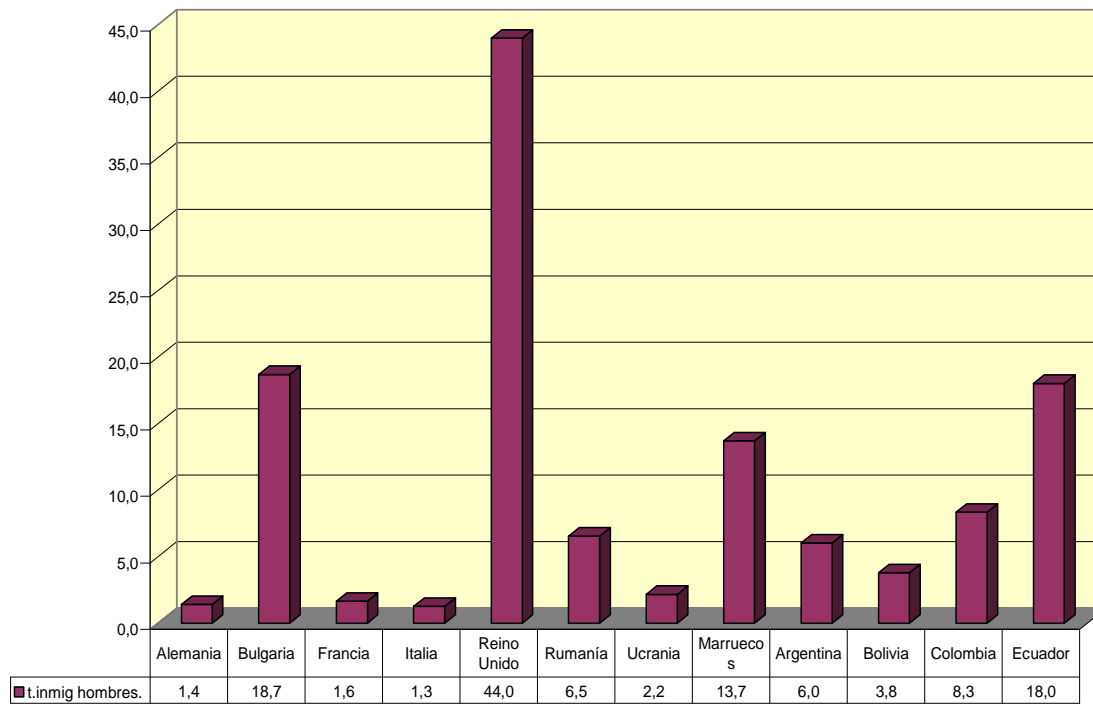
## TASAS DEMOGRAFICAS

La **Tasa de Inmigración** evaluada en función de los países de origen muestra una tasa elevada en procedentes de Reino Unido, Bulgaria y Ecuador. Este incremento se ve tanto en hombres como en mujeres. Si bien hay que tener en cuenta que en los últimos tiempos se experimenta en el municipio un considerable aumento de la población marroquí, y no solo en hombres y mujeres, sino también en niños, aumentando a mayor ritmo que otras nacionalidades que incluso han decrecido, como son las procedentes de Sudamérica.

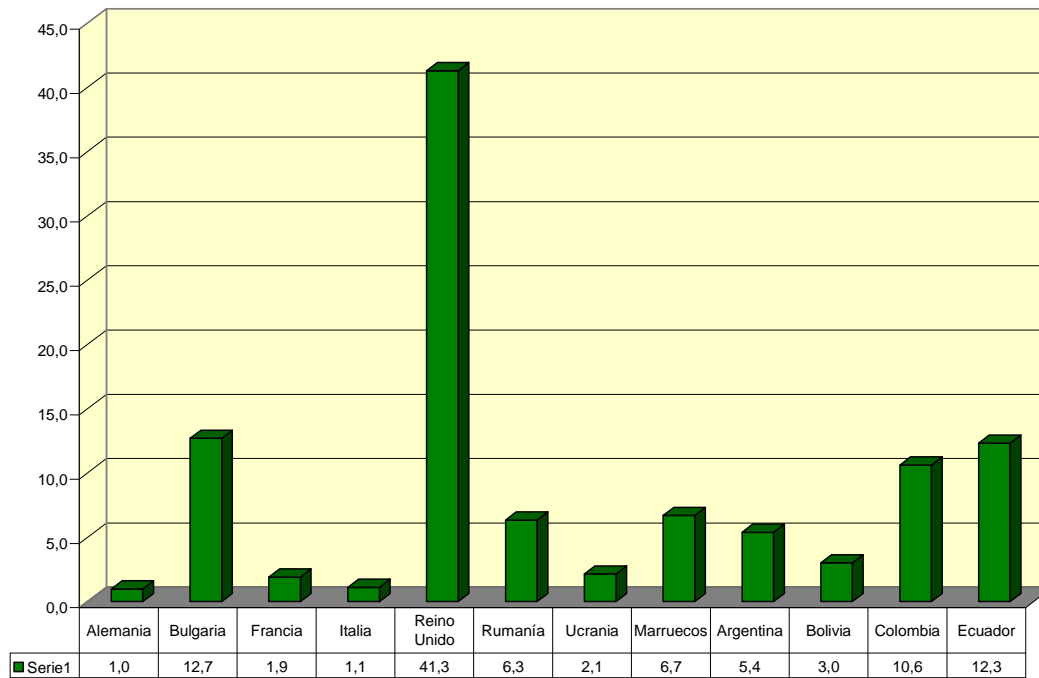
### TASA DE INMIGRACIÓN



## TASA DE INMIGRACIÓN EN VARONES



## TASA DE INMIGRACIÓN EN MUJERES



## Evolución periodo 2008-2011

AÑO	INMIGRANTES	EXTRANJEROS	POBLACIÓN	EXTRANJEROS
2008	2.060	3.773	18.825	20,04%
2009	2.252	4.149	19.432	21,35%
2010	2.042	4.129	19.491	21,18%
2011	2.051	4.260	19.587	21,74%

Fuente: Padrón Municipal

Los datos anteriores nos aclaran que un 21,74% de la Población Total del municipio para el 2011 son extranjeros y, que las zonas de origen son fundamentalmente en la Unión Europea y Espacio Económico Europeo: Reino Unido, Bulgaria y Rumania y en los países No Comunitarios: Marruecos, Ecuador y Colombia. Los 19.587 habitantes del municipio de Huércal-Overa pertenecen a 57 nacionalidades, ello ha hecho que la sociedad se haya transformado en una sociedad interracial, una sociedad multicultural lo que nos refleja la importancia que esta población tiene en los hábitos y nuevos estilos de vida y en el desarrollo económico de la zona.

En cuanto a las personas residentes en el municipio que han sido regularizadas últimamente predominan los de procedencia de Senegal, colectivo este que se está incorporando a nuestro municipio y que anteriormente prácticamente no tenía representación.

La población marroquí es la que ha experimentado un mayor incremento en los últimos años, teniendo actualmente censados un total de 473 personas, que ha hecho que se sitúe en la segunda nacionalidad extranjera, detrás del Reino Unido, superando a nacionalidades sudamericanas como ha venido siendo hasta ahora. Se incorporan a nuestro municipio en familia, lo que lleva aparejado un reflejo en los recursos a todos los niveles que ofrece el municipio.

La **Tasa de Natalidad** en 2010 elaborada por SIMA para Huércal-Overa es del 12,41%, en Almería del 12,31%% y en Andalucía del 11,9%, como vemos es superior a la Andaluza al igual que en años anteriores.

La **Tasa de Fecundidad** construida por INE y e igual cuatrienio, es también mayor a la andaluza en mujeres entre 15 y 19 años, constituyendo un 26,96% frente a un 15,25% que presenta Andalucía.

El **Índice de Dependencia**, mismo cuatrienio e igual fuente, en mayores de 65 años es 47,3%, algo mayor a la media andaluza.

La **Tasa de Analfabetismo** elaborada por el IEA (2001), es inferior a la media andaluza tanto en hombres como en mujeres, siendo el 1,70% y 4,80% respectivamente frente al 2,60% y 6% que presenta la media andaluza.

### Evolución según nivel de estudios

	AÑO 1996			
	A	B	C	D
HUÉRCAL OVERA	525	6982	2876	1783

Fuente: SIMA (A=Analfabetos, B=Sin Estudios y Estudios Primarios, C=EGB/FP/BUP/COU y D=Titulados Medios Y Superiores).

	AÑO 2009									
	A	B	C	D	E	F	G	H	I	J
HUÉRCAL OVERA	391	2703	2367	3197	1136	478	603	752	443	18

FUENTE: SIMA (A=Analfabetos, B=Sin Estudios, C=Primer Grado, D=ESO/EGB/BUP, E=Bachiller Superior, F=Grado Medio, G=Grado Superior, H=Diplomatura, I=Licenciatura y J=Doctorado)

Analizados los datos anteriores podemos concluir diciendo que se observa que en las cifras de 1996 existe un acentuado componente generacional y que en las del 2009 hay varios fenómenos que influyen tales como:

- Influencia de los Centros de Adultos.
- El sistema de Enseñanza Obligatoria.
- El incremento de los Centros de Enseñanzas (Colegios e Institutos).

Cabría decir que el nivel formativo del municipio es medio ya que las cifras ofrecidas así lo indican.

## 2. MORTALIDAD Y MORBILIDAD

### 2.1.- Mortalidad y Morbilidad por causas, sexo y grupos de edad

#### Tasa de Mortalidad general:

Tras el análisis de los datos, las dos enfermedades que se presentan con más frecuencia en este municipio son **enfermedad isquémica** y **enfermedad cerebrovascular**. Estas dos patologías también son las que aparecen en mayor medida en el resto del Área.

La **enfermedad isquémica** presenta, en varones y mujeres entre 15 y 64 años, una alta tasa de mortalidad siendo especialmente significativa en el grupo de varones entre 15 y 44 años. En todos los grupos de edad excepto en los de mujeres entre 15-44 y 65-74 y varones entre 75 y 84 aparece un exceso de mortalidad significativo. Así mismo se ve que existe una tendencia decreciente-creciente en varones entre 15 y 44 años, hecho que indica un cambio en la incidencia de esta enfermedad en los últimos años.

La **enfermedad cerebrovascular** es la segunda causa de muerte en nuestra zona. Los grupos a los que más afecta son a varones y mujeres mayores de 75 años. A pesar de aparecer con más frecuencia en personas de edad avanzada, también se ve una alta incidencia en mujeres entre 45 y 64 años. Así mismo hay un exceso de mortalidad significativa en varones y en mujeres mayores de 75 años. En cuanto al tercer indicador se ha visto una tendencia decreciente-creciente en varones de 75 a 84 años y mujeres mayores de 85 años.

#### Tasa Específica de Mortalidad por E.Isquémica:

Municipio	M									
	H 15-44	M 15-44	H 45-64	M 45-64	H 65-74	M 65-74	H 75-84	M 75-84	H>84	M>84
Huércal-Overa	1,501	0,182	12,73	2,867	43,4	9,064	79,88	59,85	341,7	185,5

### Exceso de mortalidad

Municipio	M		M		M		M			
	H 15-44	M 15-44	H 45-64	M 45-64	H 65-74	M 65-74	H 75-84	M 75-84	H>84	M>84
Huércal-Overa	0,977	0,569	0,981	0,949	0,959	0,456	0,62	0,961	0,99	0,866

### Mortalidad por enfermedad isquémica

#### Exceso de mortalidad significativo

### Tasa Específica de Mortalidad por Enfermedades Cerebrovasculares

Municipio	M		M		M		M			
	H 15-44	M 15-44	H 45-64	M 45-64	H 65-74	M 65-74	H 75-84	M 75-84	H>84	M>84
Huércal-Overa	0,192	0,129	2,147	2,712	17,65	8,016	103,2	57,88	298,3	293,7

### Exceso de mortalidad

Municipio	M		M		M		M			
	H 15-44	M 15-44	H 45-64	M 45-64	H 65-74	M 65-74	H 75-84	M 75-84	H>84	M>84
Huércal-Overa	0,335	0,283	0,278	0,955	0,72	0,472	0,999	0,936	0,989	0,996

### Mortalidad por enfermedad cerebrovascular

#### Exceso de mortalidad significativo

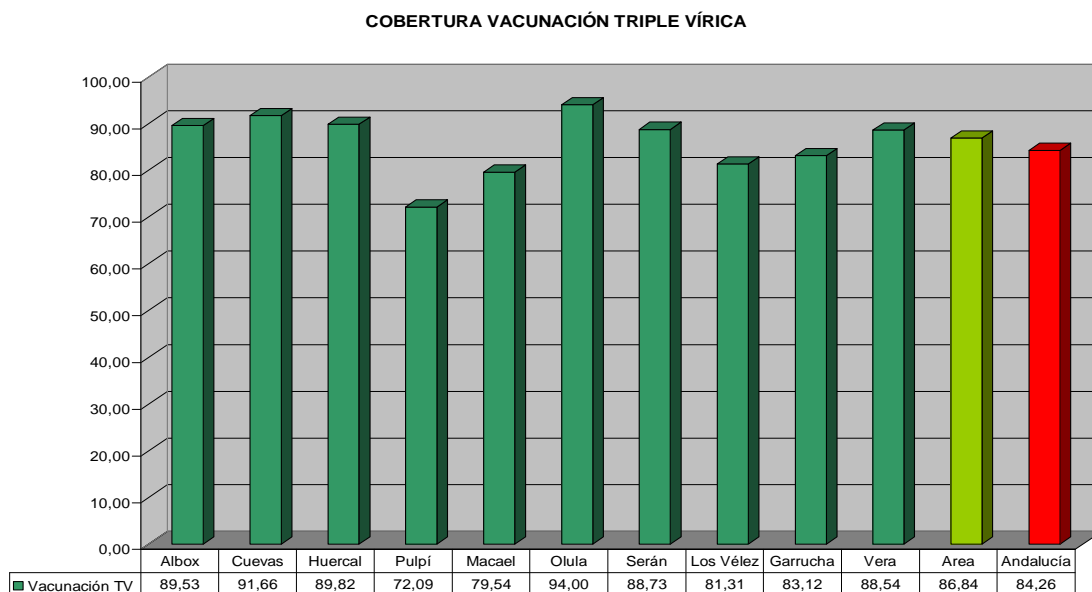
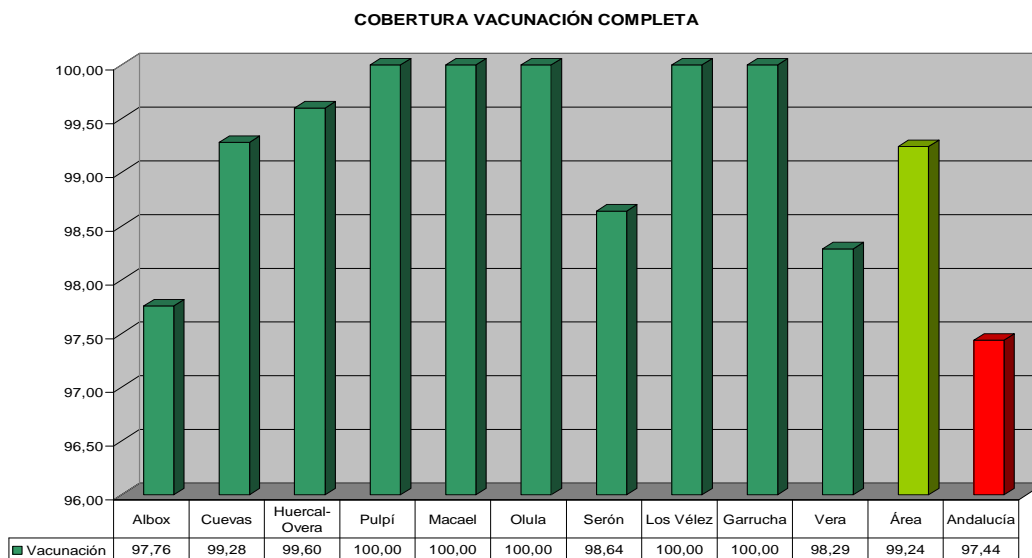
## 2.2.- Mortalidad y Morbilidad Materno infantil

### Recién Nacidos con Bajo Peso al Nacer:

Los valores de este indicador son ligeramente más altos que la media andaluza

### Vacunación:

La cobertura de **vacunación en niños** es muy elevada en esta zona presentando valores de vacunación completa de 99.60% y Triple vírica 89.92%. Con respecto a la vacunación de **Gripe en mayores de 65 años**, la cobertura es inferior a la media andaluza.



### 2.3.- Mortalidad Prematura. Esperanza de vida.

La mortalidad refleja de forma indirecta el nivel de salud de la comunidad. Por ello, se acepta que los indicadores de mortalidad podrían poner de manifiesto el efecto de las intervenciones sanitarias destinadas a mejorar la salud de la población. El indicador elegido para evaluar la mortalidad prematura ha sido los años potenciales de vida perdidos (**APVP**). Este indicador considera no sólo el número de defunciones, sino la edad en la que éstas ocurrieron y evidencia de forma clara la mortalidad prematura. Además, tiene un interés descriptivo para la planificación sanitaria que ayuda a definir prioridades y programas de prevención y permite medir de una forma sencilla el impacto de una intervención en temas de salud, por lo que resulta de gran utilidad en la programación de metas de reducción de la mortalidad prematura. La estimación de los **APVP** es especialmente útil a la hora de remarcar la importancia de causas de mortalidad que afectan principalmente a la población más joven y que, aun cuando las tasas de mortalidad sean bajas, suponen una importante pérdida de años de vida.

Se ha realizado un análisis de las 18 causas que originan un mayor número de años de vida perdidos : VIH-SIDA, infección respiratoria aguda (IRA), neumonía , cáncer de estómago, cáncer de colon, cáncer de hígado y vías biliares extrahepáticas, cáncer de pulmón, cáncer de mama femenina, cáncer de próstata, cáncer de vejiga, diabetes mellitus, Alzheimer, enfermedades isquémicas del corazón (ECV), enfermedades cerebrovasculares (ECBV), aterosclerosis, enfermedades crónicas de las vías respiratorias inferiores, cirrosis y otras enfermedades crónicas del hígado, accidentes de tráfico y autólisis.

Tras realizar el análisis de las 18 causas que originan un mayor número de **años de vida perdidos** en este municipio, se han priorizado las causas que más contribuyan a esta mortalidad prematura y aparecen recogidas en la siguiente tabla:



	APVP HOMBRES			
Huércal-Overa	TRÁFICO	ECV	CA.PULMÓN	AUTOLISIS
	1308,50	741,37	584,00	430,99

	APVP MUJERES					
Huércal-Overa	CA.MAMA	ECV	CIRROSIS	ECBV	C.COLON	C.PULM
	225,87	214,21	112,65	102,11	102,11	102,11

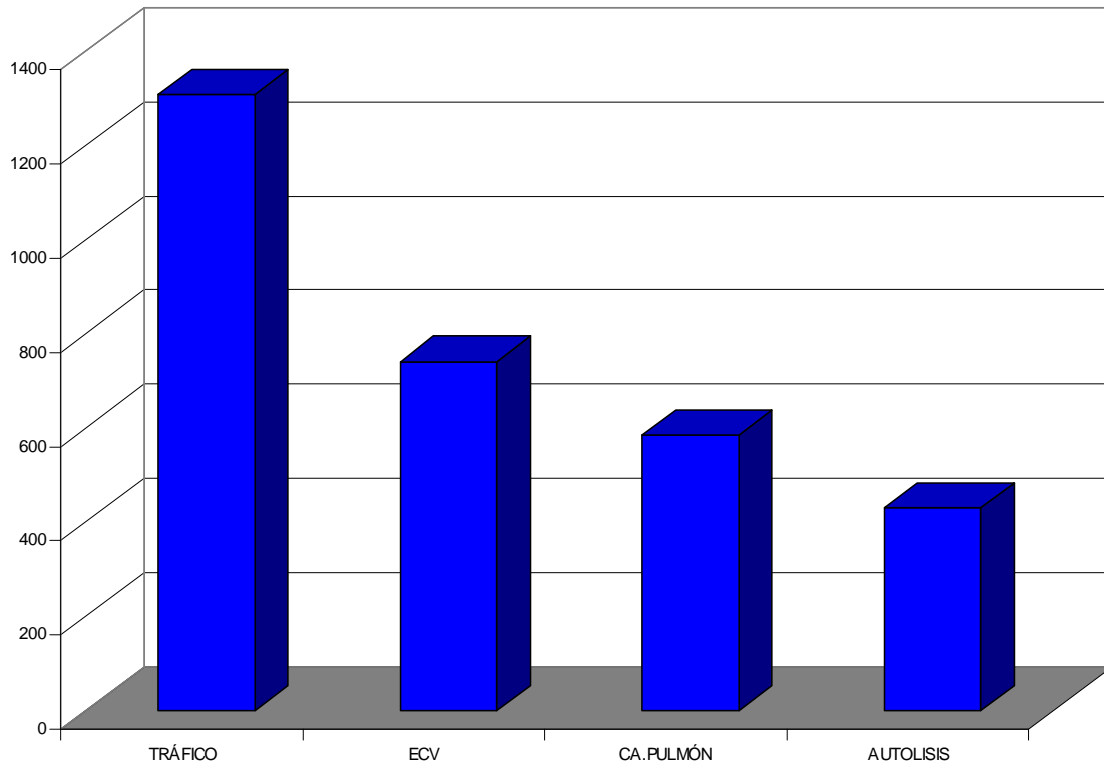
Las causas que más contribuyen a la mortalidad prematura en **hombres** son Accidentes de Tráfico, Enfermedad Isquémica, Cáncer de Pulmón y Autolisis. En **mujeres** el Cáncer de Mama, la Enfermedad Isquémica, la Cirrosis y la Enfermedad Cerebrovascular son junto a Cáncer de Colon los responsables de la mortalidad prematura en esta zona.

La **Enfermedad Isquémica** en hombres de 15 a 64 años provoca un exceso de mortalidad significativo con tasas superiores a la media andaluza. La segunda causa priorizada en este colectivo es el **Suicidio** que tiene una mortalidad importante en edades comprendidas entre 45 y 64 años.

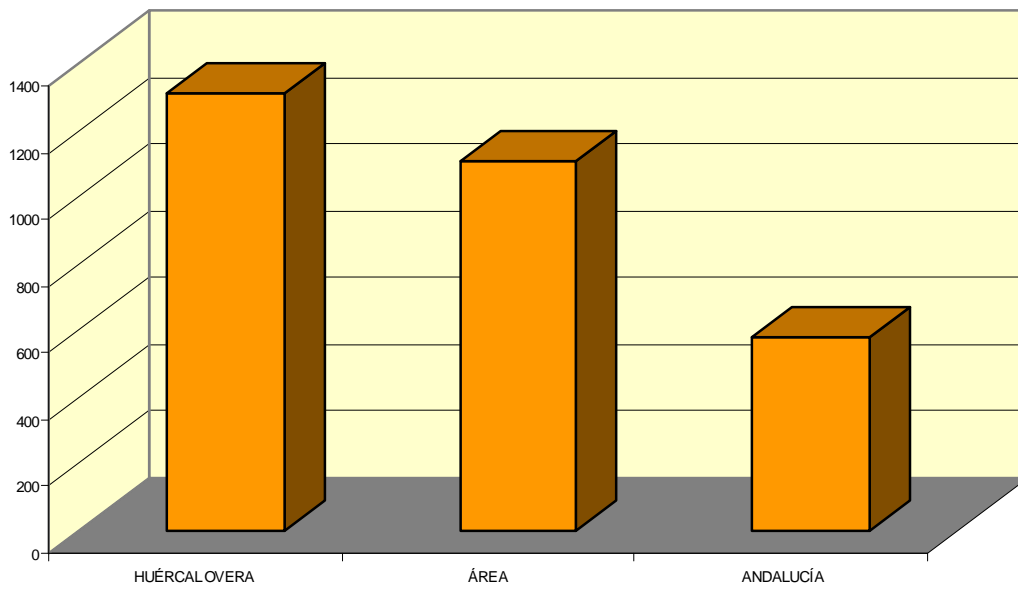
En mujeres, las dos patologías responsables de un mayor número de años de vida perdidos son la **Enfermedad Isquémica** y la **Enfermedad Cerebrovascular** en edades comprendidas entre 45 y 64 años.

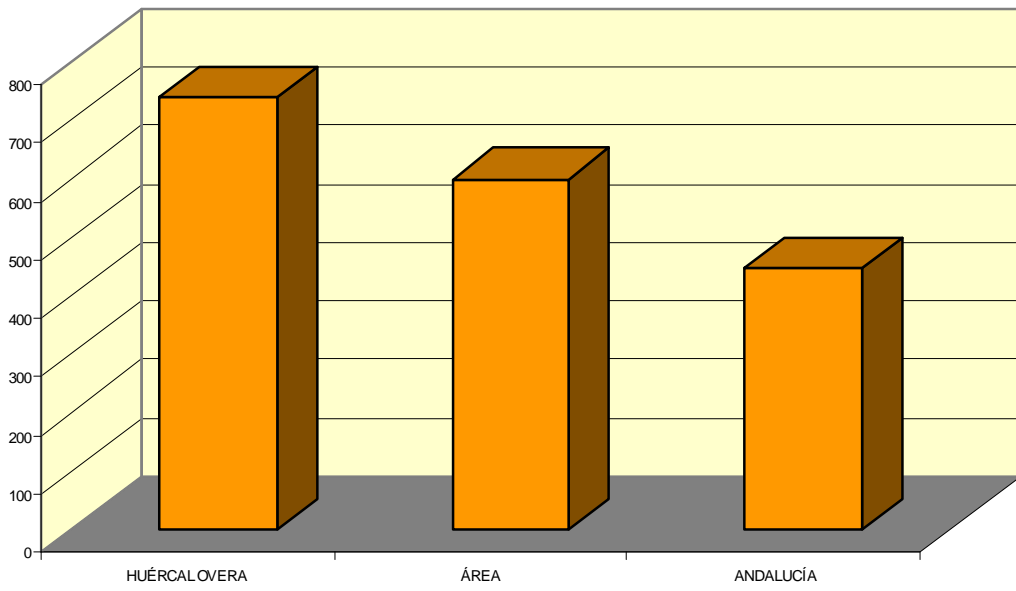
Es importante destacar el incremento de mortalidad por Cáncer de Colon en mujeres.

## APVP HOMBRES

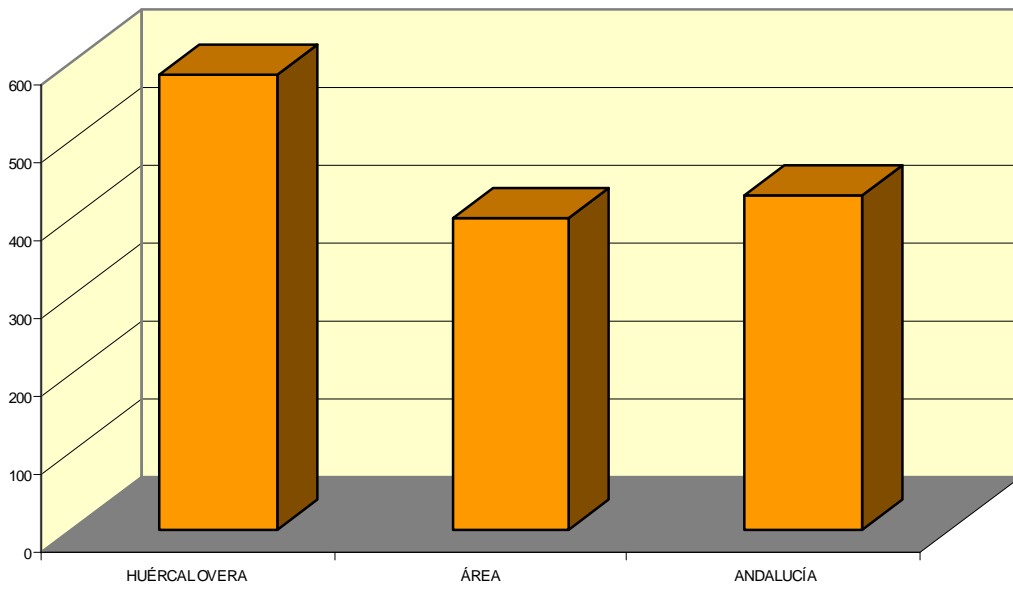
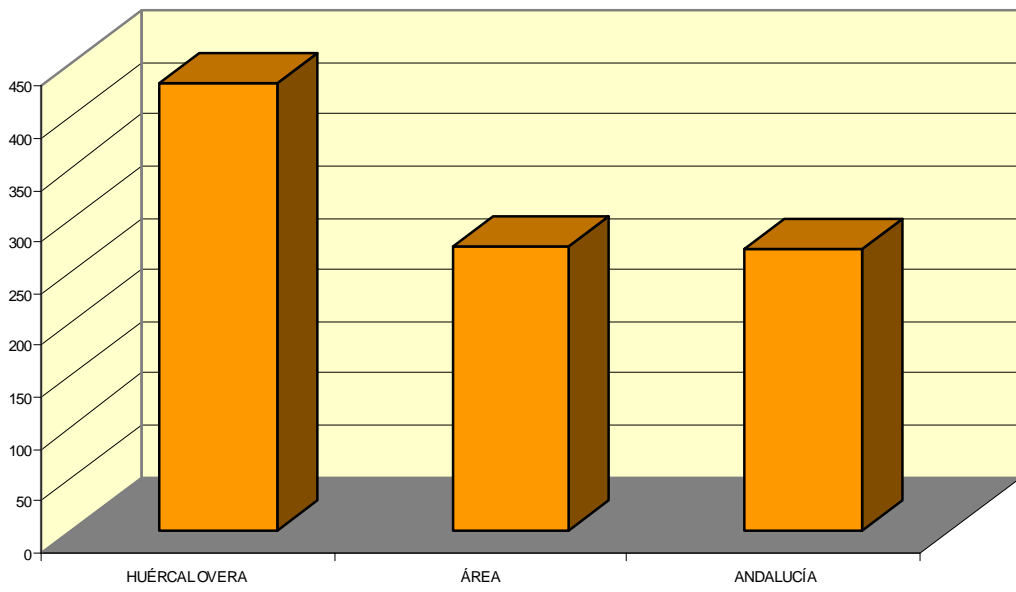


## APVP POR ACCIDENTES DE TRÁFICO

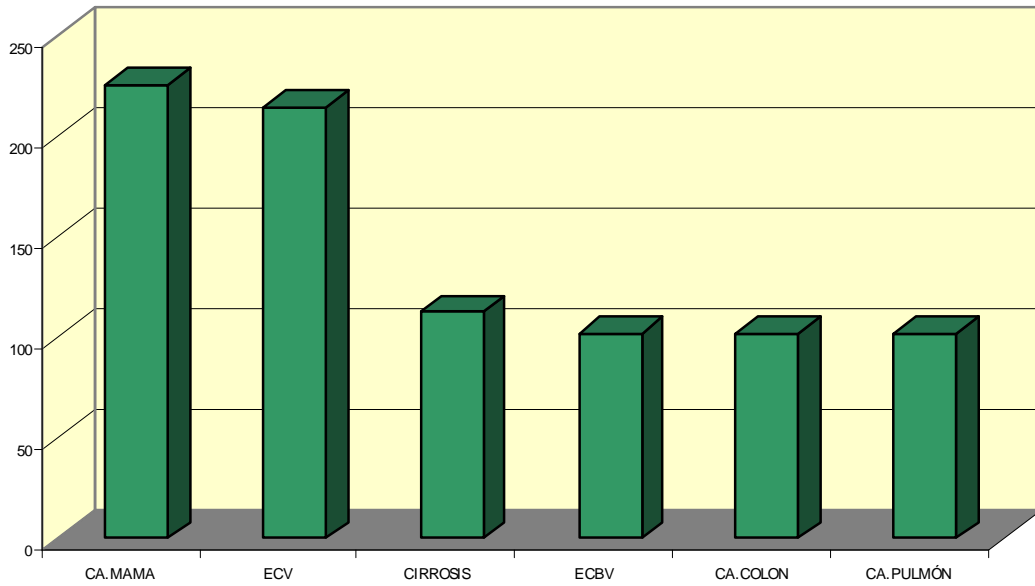




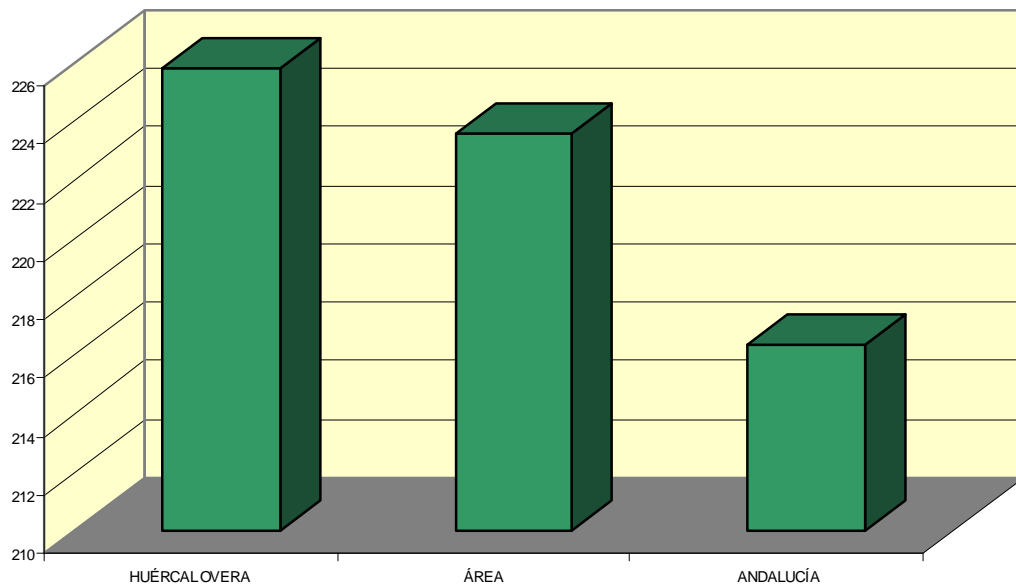
### APVP POR AUTOLISIS



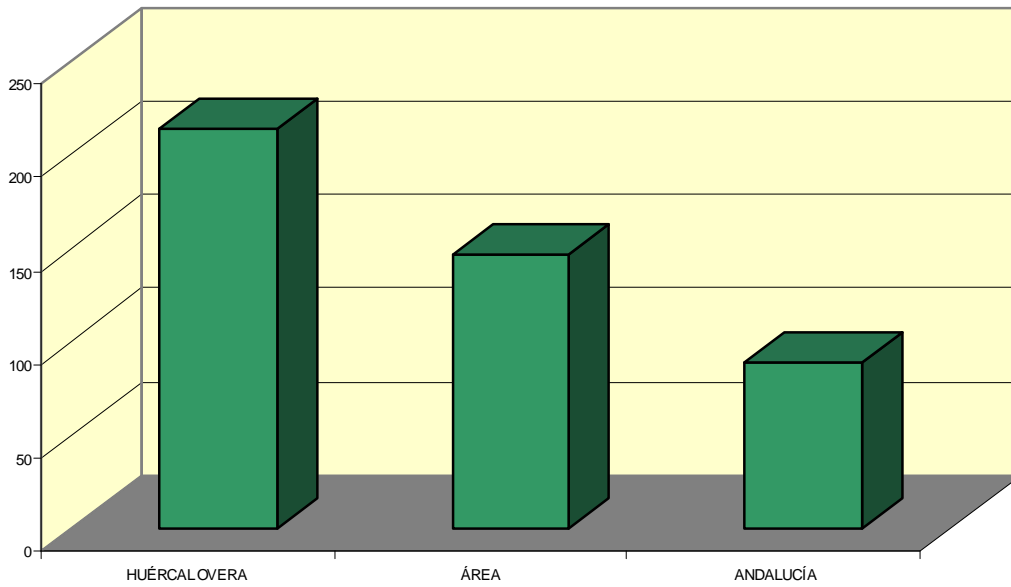
### AVP EN MUJERES



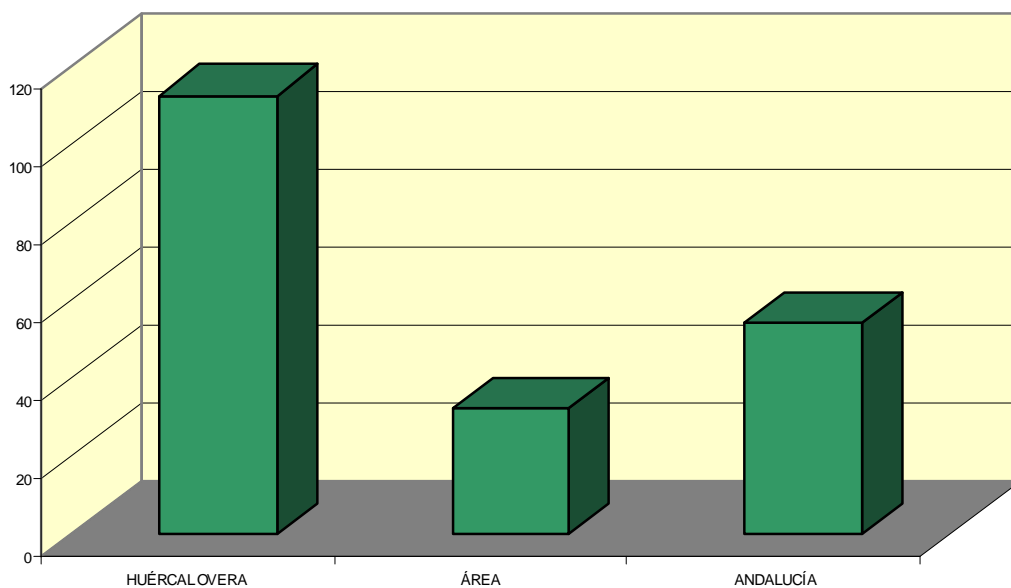
### APVP POR CÁNCER DE MAMA



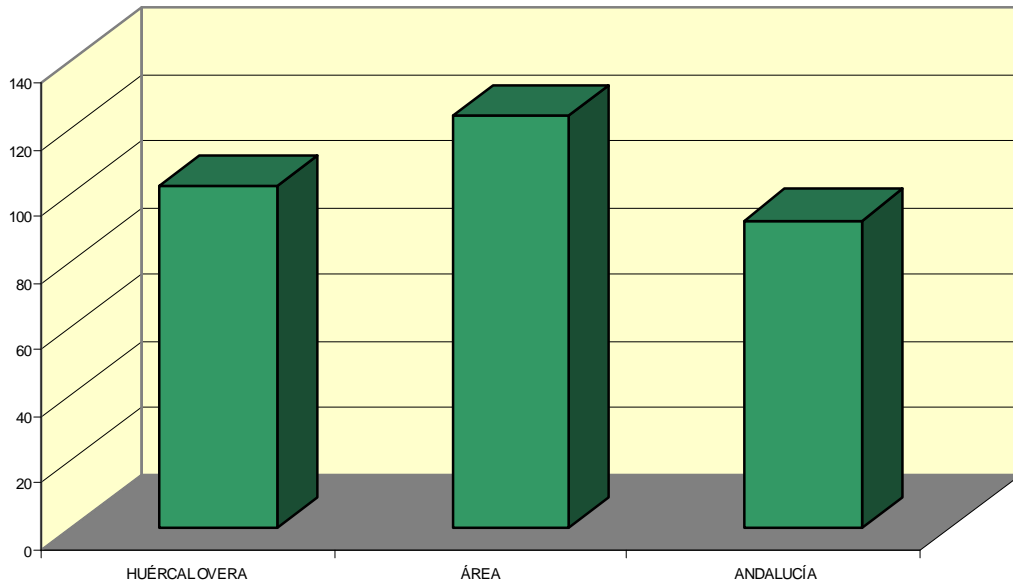
## APVP POR ENFERMEDAD ISQUÉMICA



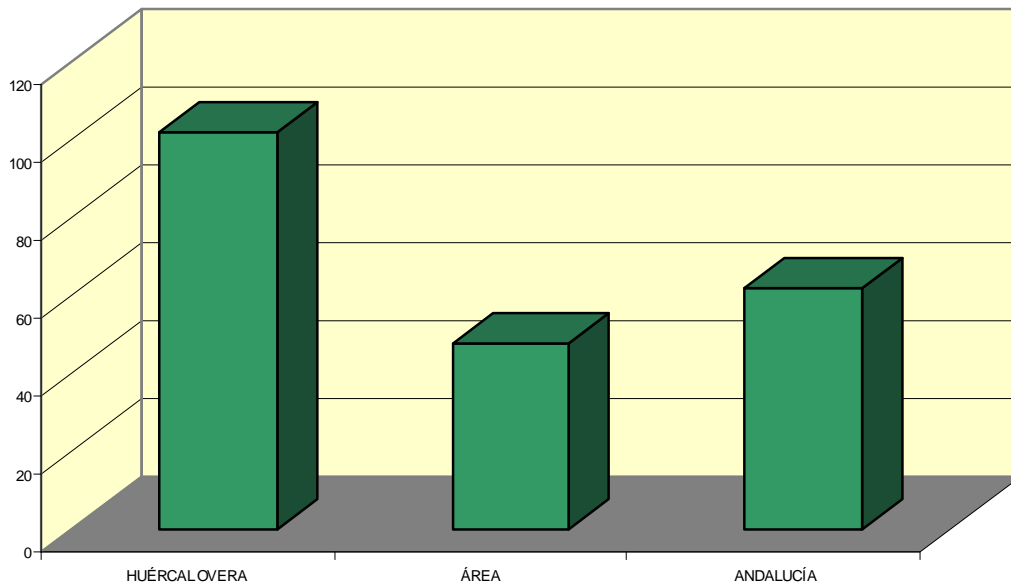
## APVP POR CIRROSIS



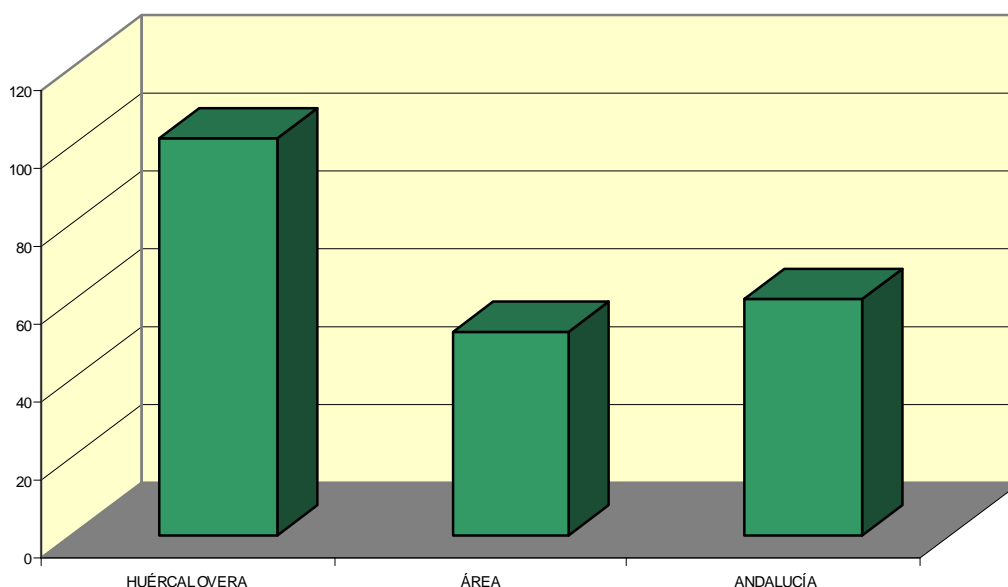
### APVP POR ENFERMEDAD CEREBROVASCULAR



### APVP POR CÁNCER DE COLON



### APVP POR CÁNCER DE PULMÓN



## 2.4.- Enfermedades Notificables. Vacunas

### Enfermedades de Declaración Obligatoria (EDO):

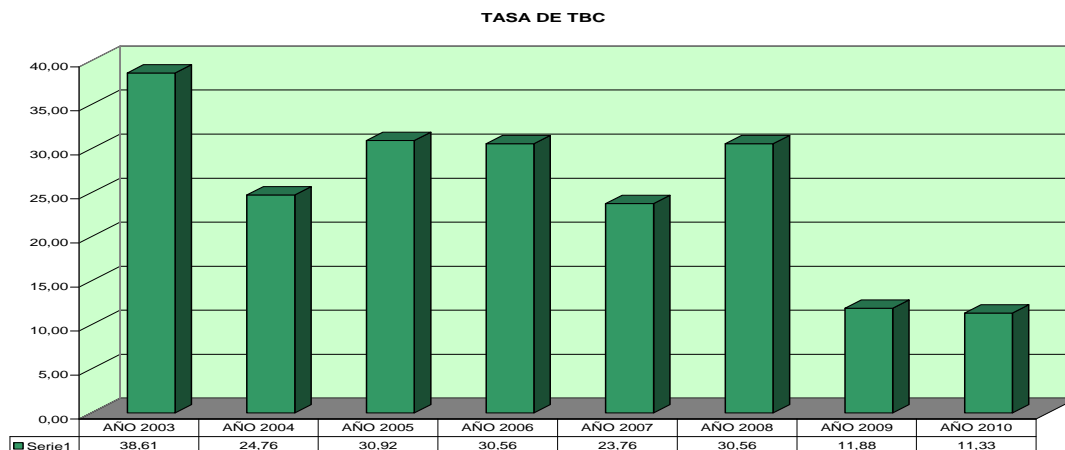
El número de EDO declaradas en los dos últimos años y recogidas en la Red de Alerta de Andalucía aparece reflejada en la siguiente tabla:

TIPO EDO	2009	2010
Hepatitis B	2	1
Sífilis	3	4
I. Gonocócica	1	0
Tuberculosis	2	2
Enf. Meningocócica	1	0
Hepatitis A	0	0
Fiebre Tifoidea	0	0
Brucelosis	0	1
Meningitis Vírica	0	4
Meningitis Bacteriana	0	1

### Tuberculosis:

La tuberculosis es un problema importante de Salud Pública. Según información obtenida por la Red de Vigilancia de Tuberculosis en Europa la tasa media de notificación en 2005 fue de 18/100.000. En España, en el año 2005, según datos aportados por la Red Nacional de Vigilancia Epidemiológica, la tasa global de TB ha sido de 18,02 casos/100.000 habitante.

Esta enfermedad presenta, en esta zona, una incidencia con tasas que oscilan entre 38,61 por 100000 habitantes en 2003 y 11,33 por 100000 en 2010.



### **Enfermedades de Transmisión Sexual:**

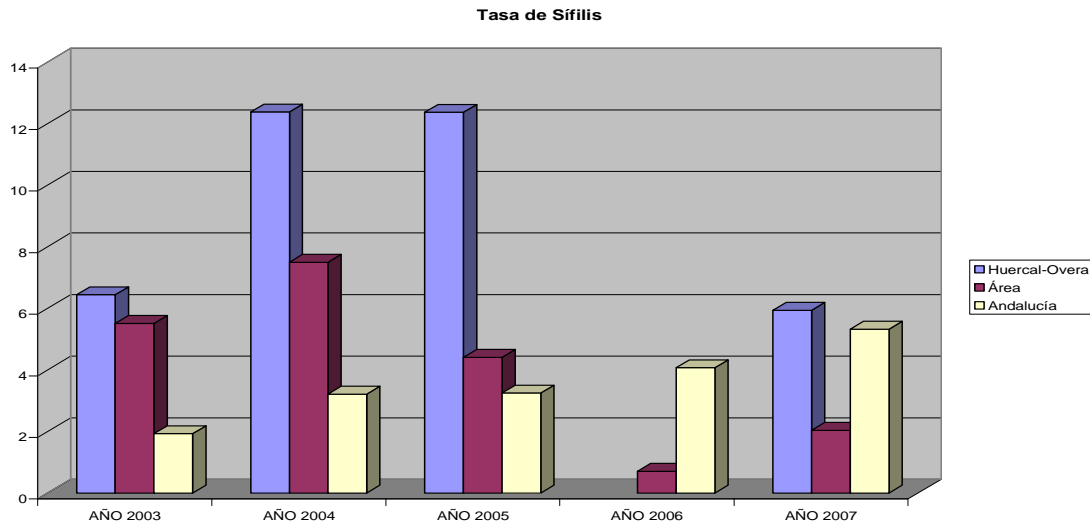
Desde hace unos años las autoridades sanitarias mundiales han informado de un incremento de las Infecciones de Transmisión Sexual (ITS) que como cabía esperar también ha ocurrido en Andalucía.

#### **Sífilis:**

Es un importante problema de salud pública tanto por la magnitud que alcanzan a nivel global como por sus complicaciones y secuelas

Los datos de incidencia de esta patología en el municipio de Huércal-Overa entre 2003 y 2007 muestran valores que están por encima de la media oscilando entre 6,44 por 100.000 en 2003 y 5,94 por 100.000 hab.en 2007.





## 2.5.- Enfermedades No transmisibles

### Incidencia de las principales localizaciones de cáncer en la Provincia:

El cáncer es en Andalucía y en el conjunto de España, con más de un cuarto del total de las defunciones anuales, es la segunda causa de muerte después de las enfermedades cardiovasculares. Desde el año 2000 el cáncer ha pasado a ser la primera causa de muerte en hombres en España. En mujeres, aunque aún se mantiene después de las enfermedades cardiovasculares, el cáncer provoca el mayor número de años potenciales de vida perdidos.

Las localizaciones tumorales más frecuentes en España son el cáncer de pulmón, los tumores colorrectales, el de próstata y el de vejiga en hombres y, en mujeres, el cáncer de mama, los colorrectales, el de útero, ovario y el de estómago. Contrariamente al cáncer de estómago, que tiende a disminuir, los demás cánceres están en aumento, a excepción del cáncer de pulmón, para el cual parece haberse estabilizado el riesgo en hombres.

España ocupa una posición intermedia en incidencia global de tumores malignos en el conjunto de países de la UE-15, aunque la incidencia y mortalidad por cáncer de las mujeres españolas son de las más bajas de Europa. Las principales

localizaciones tumorales presentan un patrón y tendencia similar que el resto de países europeos tanto para mujeres como para hombres.

En cuanto a Andalucía con respecto a la media española, las mujeres, se sitúan con niveles prácticamente iguales para todos los cánceres en conjunto. Sin embargo los hombres tenían mayor mortalidad que la media española para todos los cánceres en conjunto y para pulmón, laringe, vejiga e hígado.

Se observa tanto en España como en Andalucía un incremento en la mortalidad por cánceres de colon, mama, útero, vejiga y riñón (estos dos últimos sólo en hombres). Sin embargo, ha descendido la mortalidad por cáncer de estómago e hígado.

Se estima que cada año se producen 150.000 casos nuevos de cáncer en España. El envejecimiento de la población, contribuye al incremento de la incidencia de muchos tumores malignos, que junto a la mayor supervivencia por los avances diagnósticos y terapéuticos, están suponiendo un aumento importante de la prevalencia de cáncer en la población.

Las tasas estandarizadas más elevadas para el año 2007, por provincias, son las de Sevilla, Huelva y Cádiz en hombres, y las de Cádiz, Huelva y Almería en mujeres.

### **Cobertura de cribado de cáncer de mama en el Municipio:**

El programa de detección precoz de cáncer de mama lo realiza la Consejería de Salud en colaboración con la Sociedad Española contra el cáncer y esta dirigido a todas las mujeres entre 50-69 años.

### **Programa de Detección Precoz del Cáncer de Mama:**

Este programa se utiliza para la realización del screening que ayuda en la detección de cáncer de mama analizando una serie de variables. Los principales

indicadores muestran una Tasa de Captación 92.77%, T.Participación 76,14% y T.Detección 0.83‰.

### **Proceso Asistencial Integrado (PAI) Diabetes:**

La **diabetes mellitus** (DM) es un proceso crónico que constituye un problema individual y de salud pública de primer orden. Afecta a un porcentaje importante de la población, con una clara tendencia creciente y, durante su evolución, puede conllevar la aparición de complicaciones metabólicas, vasculares y neurológicas, constituyendo un motivo importante de deterioro de la calidad de vida y una de las principales causas de invalidez y muerte prematura.

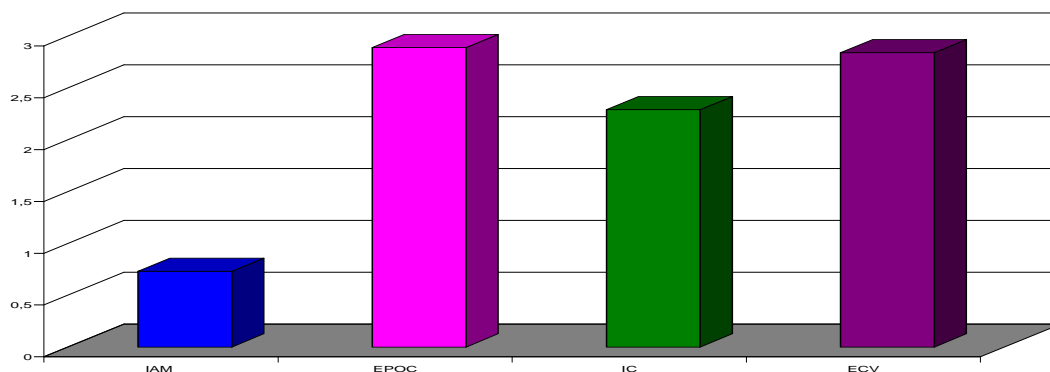
En España la prevalencia está entre un 4% y un 18%, en este municipio la prevalencia de esta enfermedad está en un 5.36%.

### **Atención a personas con Enfermedad Pulmonar Obstructiva Crónica (EPOC):**

La Enfermedad Pulmonar Obstructiva Crónica (**EPOC**) es una causa frecuente de morbilidad y mortalidad en los países desarrollados. En 1984 la EPOC estaba entre la cuarta y la sexta causa de muerte prematura en el mundo. En España constituyó, en 1991, la quinta causa de muerte entre los varones y la séptima para las mujeres. En el momento actual es responsable de 49 fallecimientos diarios en España y es una de las primeras causas de muerte evitable en nuestro país. La prevalencia global a nivel nacional es del 9.1%, presentando en este municipio valores de 5.11%.

### **Altas por infarto agudo de miocardio (iam), insuficiencia cardiaca (ic) y accidente cerebrovascular (acv) en 2010.**

En la siguiente gráfica se recogen datos de los pacientes, pertenecientes a este municipio ,ingresados por alguna de las patologías antes mencionadas, en relación con el total de pacientes de este mismo municipio ingresados en el año 2010.



## 2.6.-Discapacidad

En el municipio hay una amplia oferta para los discapacitados, como es.

- Un Centro Ocupacional para Personas con Discapacidad “Virgen del Río”, que abarca a población de 16 a 64 años. Se trata de un centro concertado que cuenta con un total de 20 plazas concertadas a través del Servicio de Dependencia.

En este centro se prestan entre otros, servicio de ajuste personal y social a personas con discapacidad, talleres ocupacionales, rehabilitación y orientación familiar entre otros.

Se encuentra gestionado por la FAAM.

- Una Asociación Para Personas con Discapacidad Virgen del Río donde se les informan, asesoran, rellenan documentación, talleres y un asesoramiento jurídico a través de la FAAM.

- Un Centro de Atención Infantil Temprana para niños de 0 a 4 años con trastornos del desarrollo, o en riesgos de padecerlos

## 2.7.-Violencia de género y familiar.

El número de mujeres atendidas en el año por sospecha de malos tratos y/o agresión sexual previa denuncia interpuesta asciende en malos tratos en el ámbito familiar a 13, y como violencia de género a 7. Además dado que existe en el municipio un Centro de la Mujer podemos decir que en cuanto a violencia de género en el 2009 hubo 10 casos, 13 en el 2010 y sin embargo la cifra para el 2011 se redujo a 5. Este centro desempeña una importante labor en defensa de la mujer.

## 3. ESTILO Y HABITOS DE VIDA

### Consumo de alcohol y tabaco:

Dado que no existen datos fácilmente accesibles en el municipio de prevalencias de alcoholismo, tabaquismo y consumo de otras drogas, se asume la realidad

tanto de Andalucía como de España que reflejan la Encuesta Nacional de Salud, el Plan Nacional sobre Drogas y la Encuesta Andaluza de Salud.

Las prevalencias de consumo para todas las sustancias han aumentado hasta 2006 en que se han estabilizado.

### **Obesidad:**

No existen datos accesibles sobre obesidad en el Municipio por lo que asumimos las cifras que aportan las Encuestas oficiales de salud.

Los datos más recientes indican que la prevalencia de obesidad en España es del 14,5 % (13,39 en hombres y 15,75 % en mujeres). Andalucía es la Comunidad que presenta cifras más altas con un 19,9% para hombres y un 23,3 % para mujeres, con una prevalencia de sobrepeso global del 38%. En el caso de los niños, según el Plan Integral de Obesidad Infantil 2007 – 2012 estas cifras se elevan al 32,5 % para obesidad y 31,36 % para sobrepeso. Estas cifras están por encima de la media nacional que son 26,3 % para obesidad infantil y 12,4 % para sobrepeso infantil.

Sabemos que las cifras de obesidad están fuertemente ligadas a la condición socioeconómica y que son más altas en zonas rurales por lo que asumimos que nuestro municipio es candidato a una vigilancia especial de este problema tanto en adultos como en niños.

### **Actividad física en Andalucía:**

Los hombres que practican algún ejercicio con regularidad, considerándose sedentarios aquellos que no realizan ninguna, han ido aumentando durante los últimos años y se sitúa en torno al 50-60%, en Andalucía y el resto de España.

En el periodo de 1987 a 2003, el incremento en términos relativos de las mujeres que realizan actividad física ha sido superior al de los hombres los hombres. En

1987 la diferencia con los hombres era de un 17%, mientras que en 2003 esa diferencia se ha reducido a un 7% aproximadamente.

La diferencia entre las provincias andaluzas es muy notable. Entre los hombres, en 1987 Almería, Granada, Huelva y Cádiz estaban por debajo de la media andaluza, y en 2003 esta situación corresponde a Sevilla, Málaga, Córdoba y Jaén. Entre las mujeres, las provincias de Almería, Granada, Huelva y Cádiz, estaban por debajo de la media en 1987. En 2003, esta situación corresponde a Sevilla, Málaga, Jaén y Córdoba.

### **Planificación Familiar:**

La tasa de solicitudes de IVE es de 11.85% .De estos IVEs, el 15.38% se han realizado en mujeres entre 15 y 19 años.

### **Seguridad vial:**

El número de accidentes de circulación en Huércal-Overa en 2011, facilitados por la jefatura de la policía local, ascienden a 231, de los cuales en 98 accidentes se realizaron diligencias de prevención y 133 parte amistoso entre los vehículos afectados.

El mayor número de accidentes se produce en día laboral, ascendiendo a un total de 203, mientras que en día festivo solo se produjeron 28, siendo las víctimas mayoritariamente hombres, un 67%, mientras que en mujeres alcanza solo al 33%. Siendo el mayor porcentaje de edad la comprendida entre los 21 años y los 57. Estos datos son especialmente relevantes por lo que constituyen un punto de reflexión para encontrar mecanismos de prevención.

Las víctimas según la gravedad son:

Graves: 5

Leves: 27

Atropello a peatones: 5

Muertes: 1

Las víctimas según tipo son:

Vehículo: 198

2 ruedas:17

Resto vehículos: 16

Los accidentes en hombres jóvenes precisa intervenciones específicas de prevención de accidentes de tráfico, con formación en educación vial, que les enseñe al uso del casco, del cinturón, el respeto a la señalización y a los límites de

velocidad. Acciones formativas de Seguridad Vial que se vienen impartiendo en los Centros Educativos.

#### 4. SOCIOECONOMIA

La renta neta media declarada del municipio en 2008 según datos del SIMA es de 16.275,1 euros/habitantes.

El incremento de la Población Inmigrante ha generado un potencial económico en la comarca al incrementar los Recursos Humanos

Los datos relativos al empleo y desempleo según el Instituto de Estadística y Cartografía de Andalucía son los siguientes:

<u>Paro registrado. Mujeres. 2011</u>	<b>793</b>	<u>Contratos registrados. Indefinidos. 2008</u>	<b>367</b>
<u>Paro registrado. Hombres. 2011</u>	<b>908</b>	<u>Contratos registrados. Temporales. 2008</u>	<b>5.460</b>
<u>Paro registrado. Extranjeros. 2008</u>	<b>216</b>	<u>Contratos registrados. Extranjeros. 2008</u>	<b>2.310</b>
<u>Contratos registrados. Mujeres. 2011</u>	<b>1.408</b>	<u>Trabajadores eventuales agrarios subsidiados: mujeres. 2010</u>	<b>108</b>
<u>Contratos registrados. Hombres. 2011</u>	<b>2.622</b>	<u>Trabajadores eventuales agrarios subsidiados: hombres. 2010</u>	<b>51</b>

Los datos del mercado laboral con los que vamos a trabajar, son ofrecidos por el SIMA y corresponden al año 2010. Una vez analizados los mismos e investigado entre los agentes sociales del municipio, obtendremos unas conclusiones muy aproximadas de la realidad socioeconómica actual del territorio.

<b>Paro registrado</b>	
Número total de parados:	1689
Hombres parados:	971
Mujeres paradas:	718

<b>Establecimiento por actividad económica</b>	
Sección C: Industrias extractivas	3
Sección D: Industrias manufactureras	77
Sección E: Producción y distribución de energía eléctrica, gas y agua	3
Sección F: Construcción	173
Sección G: Comercio reparación de vehículos de motor, motocicletas y ciclomotores y artículos personales y de uso doméstico	363
Sección H: Hostelería	88
Sección I: Transporte, almacenamiento y comunicaciones	99
Sección J: Intermediación financiera	35
Sección K: Actividades inmobiliarias y de alquiler; servicios empresariales	229
Sección M: Educación	109
Sección N: Actividades sanitarias y veterinarias, servicios sociales	35
Sección O: Otras actividades sociales y de servicios prestados a las comunidad; servicios personales	66

<b>Establecimientos según tramo de empleo</b>	
Menos de 5 trabajadores	1092
De 6 a 19 trabajadores	86
De 20 y más trabajadores	34
Sin empleo conocido	0

Fuente: IEA 2010.

**1.-** La población activa total de la comarca es de 5.073 personas de las que están ocupadas 4.669 (87,90%) y parados 404 (12,10%)

**2.-** La ocupación masculina es casi el doble que la femenina.

**3.-** El paro es menor en universitarios y los sin estudios: los primeros, debido a la mayor demanda de personal cualificado, sobre todo en Administraciones (Ayuntamientos, Consorcios, Empresas Públicas, etc.), en cuanto, los segundos, debido al gran impulso de la agricultura y ganadería intensiva por la mejora de las infraestructuras hídricas (Pantanos, Trasvases, Desalación, etc.), los sistemas automáticos de regadío (Riego por Goteo, etc.), las comunicaciones por carretera (Autovía del Mediterráneo, Mejora de carreteras comarcales y locales y Mejora de los caminos rurales), así como, las excelencias climatológicas de la comarca, todo lo cual ha hecho posible la gran



demanda de mano de obra para labores del campo y para el desarrollo de la industria agroalimentaria.

4- Las actividades económicas que destacan en el municipio corresponde a las empresas del comercio, construcción y servicios inmobiliarios. El sector secundario (construcción) y servicios predominan sobre los demás, aglutinando la tasa de población ocupada en empresas pequeñas (menos de 5 trabajadores). Huércal-Overa tiene potencialidades para convertirse en un centro de actividades comerciales, administrativas y de servicios a la comunidad como así lo indica su proyecto de Centro Comercial Abierto.

### Estructura Económica

#### Nº de Establecimientos por actividad en Huércal-Overa

Municipio	Sectores	Año 1998	Año 2009	Incremento
HUÉRCAL-OVERA	Industria	55	83	28
	Construcción	75	194	119
	Servicios	587	1041	454
	Total Anual	717	1318	601

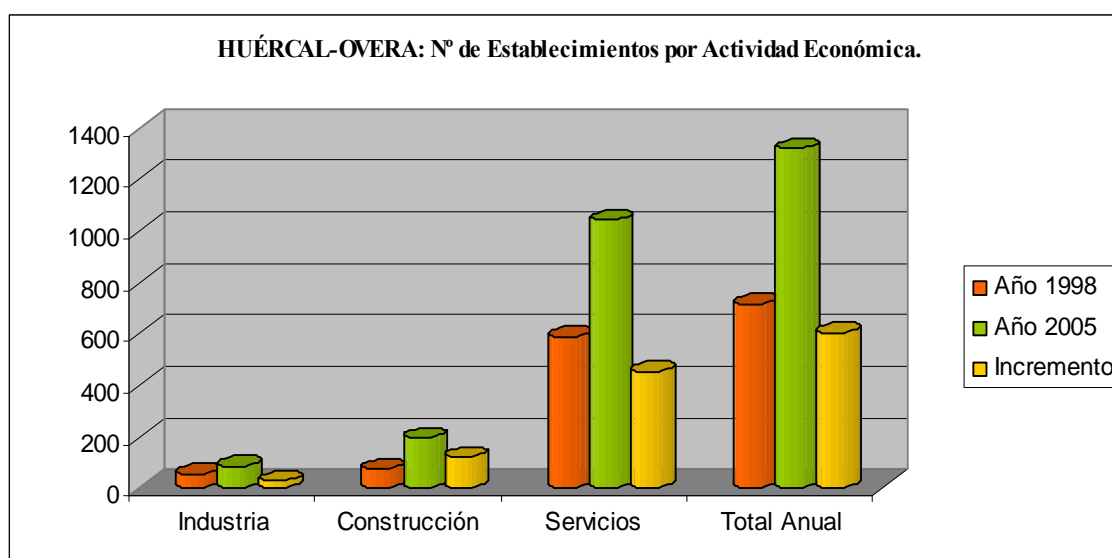
Como podemos observar según la información que nos proporciona las tablas del número de establecimientos por actividad en el municipio, apreciamos que la actividad económica va aumentando progresivamente todos los años, siendo el incremento en los últimos ocho años estudiados (desde 1998 al 2005) de un 83,82%, lo que en datos absolutos supone 601 nuevos establecimientos.

El sector servicios es el sector fuerte y el que, con diferencia, más potencia la actividad económica del municipio, ya que constituye el más importante núcleo de servicios de la comarca, con un incremento del 77,34%. En datos absolutos son 454 establecimientos más implicados en esta actividad. El hospital comarcal “La Inmaculada” que proporciona servicio a 150.000 habitantes aproximadamente, aporta al municipio una importante cantidad de población flotante y le confiere un interés estratégico clave y todos los servicios añadidos a éste hacen fuerte dicho sector en el municipio, más otros servicios de administración pública que posee la localidad y dan servicio a toda la comarca (Agencia Tributaria, TGSS, Oficina del SAE, Oficina Comarcal Agraria,

UTEDLT,.....). El sector transporte tiene un peso importante por el incremento constante de este sector. El comercio cada vez es más importante y ha crecido de forma estable en el tiempo. Los servicios inmobiliarios han incrementado su actividad por el crecimiento de la construcción, aunque actualmente sufren en primera persona la crisis del sector.

La industria ha crecido en un 50,90%, con 28 nuevos establecimientos en el municipio, manifestándose con un mayor peso en la economía actual, a pesar de ser siempre en el periodo de años comprendidos entre el 1998 y 2005 el sector de actividad más bajo.

En el siguiente diagrama vemos claramente el crecimiento de actividad de los diferentes sectores económicos.



### Tasa de Especialización en Huércal-Overa

Municipio	Sectores	Año 1998	Año 2005	Incremento
HUÉRCAL-OVERA	Industria	7.67	6.3	-1.37
	Construcción	10.46	14.72	4.26
	Servicios	89.26	78.98	-10.28

Si analizamos la tasa de especialización por actividad económica, es decir, el número de establecimientos de cada actividad dividido por el número total de

establecimientos dividido por mil, observamos como dentro del sector servicios disminuye en 10,28 puntos y la industria disminuye en 11,37 puntos, al contrario del sector construcción que aumenta en un 4,26 puntos.

### Sector Agrícola en Huércal-Overa

Sector agrícola Huércal-Overa	1999	2000	2001	2002	2003	2004	2005	Incremento
Empresas	132	140	148	108	5	52	61	- 71
Trabajadores	1327	1295	1384	1340	1257	1285	1363	+ 36

El sector agrícola es el que sufre un mayor retroceso en la actividad económica del municipio, sobre todo en el año 2003, recuperándose en parte en el año 2005 con 61 empresas agrícolas, decreciendo un 53,78%.

Sin embargo el número de trabajadores en este periodo de tiempo, solo ha bajado un 2,7%, 36 trabajadores menos, según datos proporcionados por la TGSS.

No obstante el mercado laboral del municipio no es ajeno a las vicisitudes de la desaceleración económica en la que se encuentra la actividad económica del sector primario y de la construcción, a pesar de ello se aprecia un cambio positivo en la tendencia del empleo, como sería la potenciación de otro sector como es el turismo.

En efecto, hay que tener en cuenta que Huércal-Overa es un municipio de los que conforman la MANCOMUNIDAD DE MUNICIPIOS DEL LEVANTE ALMERIENSE, constituida en mayo de 2004. Esta desarrolla el Plan de Dinamización Turística con los objetivos de aumentar la calidad de los servicios turísticos de los pueblos, mejorar el medio urbano y natural de los mismos y ampliar y mejorar los espacios de uso público. Paralelamente se están ejecutando las obras del Plan Turístico del Levante, para lograr una serie de fines turísticos. Como consecuencia de ello, el turismo se perfila como un importante Yacimiento de Empleo en Huércal-Overa al contar con el apoyo supramunicipal.

## Infraestructuras Básicas

Partimos del estudio realizado en el 2005 de la comarca Levante Almeriense ubicada en el Consorcio U.T.E.D.L.T. con sede en Huércal-Overa como zona de influencia en el desarrollo socioeconómico del municipio de Huércal-Overa.

### VIVIENDA.

MUNICIPIOS	AÑO 2000	AÑO 2009
ANTAS	1291	1347
ARBOLEAS	686	913
BÉDAR	456	525
CUEVAS DEL ALMANZORA	4877	4975
LOS GALLARDOS	724	826
GARRUCHA	3848	4451
<b>HUÉRCAL OVERA</b>	<b>2761</b>	<b>4698</b>
MOJÁCAR	4763	6760
PULPÍ	3951	4935
TABERNO	440	473
TURRE	161	167
VERA	4918	8370
ZURGENA	1022	1001
TOTAL	29898	39441

Fuente: Catastro Provincial.

Incremento del 32% de las viviendas en los últimos cuatro años, lo que da una idea del dinamismo de la comarca, donde destacan de sobremanera los municipios de Huércal-Overa, Vera y Mojácar, debido a su anticipo en cuanto a fomento turístico y desarrollo urbanístico. Esto genera un potencial de crecimiento muy grande.

### RED VIARIA.

Actualmente, la principal vía de comunicación de los municipios de norte a sur es la A-92 o Autovía del Mediterráneo que comunica Almería con Murcia y el resto del Levante. También está la A-92 N que comunica Puerto Lumbreras con Granada, a través de Huércal-Overa, Pulpí o Vélez Rubio.

Se cuenta también con una red de carreteras comarcales y locales que comunican internamente a los distintos municipios, aunque esta red debe

mejorarse en cuanto a señalización, pavimento, desdoblamiento, rotondas y semáforos.

Por último, existe una extensa red de caminos rurales que atraviesan toda la comarca zonas de gran interés medioambiental y paisajístico.

### **PUERTOS Y AERÓDROMOS.**

La comarca cuenta con dos puertos de mar (Garrucha y Villaricos), ambos pesqueros y deportivos, destacando el de Garrucha por ser además comercial, dedicado a la carga de materias primas, principalmente yesos y cementos.

La comunicación con el Aeropuerto de Almería es de cincuenta minutos, con el de San Javier, en Murcia, una hora y media por autovía y con el Aeropuerto internacional del Alicante a dos horas y media.

### **LÍNEAS FERROVIARIAS.**

Únicamente a través del municipio de Pulpí se puede acceder al ferrocarril por la línea Águilas-Murcia. Éste es un punto de desequilibrio con el resto del territorio, debido a nuestra situación periférica. Está en construcción el paso por la comarca del AVE, lo que genera grandes expectativas.

### **TELECOMUNICACIONES.**

<b>MUNICIPIOS</b>	<b>LÍNEAS 2009</b>	<b>ADSL 2009</b>
ANTAS	922	444
ARBOLEAS	718	210
BÉDAR	306	72
CUEVAS DEL ALMANZORA	2865	1256
LOS GALLARDOS	717	292
GARRUCHA	2396	1305
<b>HUÉRCAL OVERA</b>	<b>4090</b>	<b>1980</b>
MOJÁCAR	2860	1489
PULPÍ	1841	899
TABERNO	224	36

TURRE	985	415
VERA	3464	2079
ZURGENA	674	258
<b>TOTAL</b>	<b>22062</b>	<b>10735</b>

Fuente: SIMA

La tecnología de la comunicación es un dato importante a tener en cuenta a la hora de estimar el potencial de desarrollo de una zona y fundamentalmente la comunicación al exterior en las zonas rurales, es extremadamente necesario una buena y efectiva conexión.

En telefonía móvil tanto analógica como digital existe buena cobertura.

En cuanto a las TIC (Tecnologías de Información y la Comunicación) y el desarrollo de Internet abren a la comarca un enorme elenco de posibilidades tanto en la comercialización como en el empleo.

## **NUEVOS YACIMIENTOS DE EMPLEO**

El municipio además de la población censada cuenta con un importante número de personas que residen pero no se encuentran en el censo, se trata de la población flotante, (jornaleros y trabajadores de temporada, inmigrantes, los que residen permanentemente y aún no se han censado, etc.), que aumentaría considerablemente las cifras de población de Huércal-Overa. Hecho que está también motivado por ser este municipio el centro de servicios, tanto públicos como privados de la comarca y, fundamentalmente, por la presencia del Hospital Comarcal La Inmaculada.

Lo expuesto unido a la importancia del proceso migratorio ya analizado y al mayor índice de desempleo en mujeres y hombres, realidad comentada y que reproduce la desigualdad entre sexos que se observa igualmente en el resto de la provincia y de Andalucía, se puede deducir que el desarrollo de Nuevos Yacimientos de Empleo aporta una serie de beneficios que afectan tanto a las personas demandantes de empleo, que pueden encontrar en ellos una posibilidad laboral, como a la población en general, dinamizando económicamente la zona y proporcionando una serie de factores que de otro modo no sería posible alcanzar.

Los Nuevos Yacimientos de Empleo orientados a los sectores emergentes en el territorio a desarrollar:

**1. Servicios de la Vida Diaria:**

- Servicios a domicilio.
- Cuidado de los niños.
- Atención a las personas dependientes.
- Nuevas Tecnologías de la información y comunicación.

**2. Servicios de Mejora del Marco de Vida:**

- Mejorar la vivienda.
- Seguridad.
- Revaloración de los espacios urbanos.
- Comercios de proximidad.

**3. Servicios Culturales y de Ocio.**

- Turismo.
- Valorización del patrimonio cultural.
- El deporte.

**4. Servicios del Medio Ambiente.**

- Gestión de los residuos.
- Control de la energía.

## **5. EL MEDIOAMBIENTE**

### **Medio Físico. Análisis Geográfico: Relieve, Suelos, Vegetación, Fauna, Hidrología.**

La situación geográfica de Huércal-Overa, en el Norte levantino de Almería, ha proporcionado que a lo largo de la historia, y en la actualidad, este municipio sea pieza clave en el sistema de comunicaciones entre Andalucía y la vertiente más oriental española; entre el Sur y el Norte.

Tanto en un sentido como en otro, es la Autovía E-15, la del Mediterráneo, la principal vía de comunicación por carretera.

**El relieve** del área está constituido por una serie de elevaciones de poca altura surcada por las cuencas de los ríos Almanzora, Antas y Aguas que discurren del Noroeste a Sudeste y en la parte baja de sus cuencas forma una amplia llanura costera.

Cabe destacar en la parte septentrional, en la vertiente sur de la Sierra de las Estancias, el Cabezo de la Jara con 1.246 m; en la parte central de la comarca Sierra de Almagro con 713 m que divide Huércal-Overa de Cuevas del Almanzora; y, en la parte oriental Sierra del Aguilón con 423 m que separa Pulpí de la provincia de Murcia.

El sistema montañoso más importante del término municipal huercalense es el de Sierra de Almagro y el Río Almanzora la cuenca fluvial en la que desembocan todos los barrancos y ramblas del municipio.

La casi totalidad de las Sierras pertenecen al ámbito intrabético dentro del dominio Alpujarroide; la base de las mismas está formada por cuarcitas y mica esquistos paleozoicos y, la cima, por filitas, areniscas, calizas y dolomías triásicas.

Las zonas llanas forman sedimentos neógenos (Mioceno superior y Plioceno), compuestos por: margas, areniscas y en menor grosor, detríticos, conglomerados y areniscas con algunas arcillas.

Las Vegas de los Ríos y Ramblas están formadas por depósitos aluviales de origen cuaternario, con predominio de: limos y arcillas en el campo de Vera, la vega de Cuevas del Almanzora y el valle central de Pulpí, así como, gravas y arenas sueltas en los fondos de las ramblas y arenas playeras.

**Los suelos** de la zona son Ardisoles y Entisoles. Los primeros se deben al régimen árido de humedad de los suelos, siendo pobres en materia orgánica y, por tanto, en vegetación (Ballabona, Algarrobina, El Saltador, Vizcaíno, Campo de Pulpí; tierras rojizas, y, Sierra de Almagro en su vertiente sur; tierras gris claro); por el contrario, los segundos, son suelos muy jóvenes de origen aluvial representados por los ríos, ramblas y zona litoral (Sierra Almagrera).

Según la textura se clasifican en:



- Arenosos (Suelos de Antas, El Saltador, Campo de Pulpí, Ballabona y Algarrobina).
- Franco-arcillo-arenosa y franco arenosa (Vega del Almanzora, La Jara, Santa Bárbara y Vega de Turre).
- Arcillosos (Llanos de Tejefín, Cañada de Vera, Albolunca y Los Gallardos).

Además, los suelos tienen un Ph entre 7,7 y 8, de escasa población microbiana; cuyos nutrientes son: en fósforo muy variable, en potasio deficiente, en carbonato cálcico oscila entre el 9% y el 29% y tienen una conductividad alta, salinos, (Overa, La Concepción, El Saltador y El Pilar).

El proceso de degradación del territorio es muy avanzado, debido al alto proceso erosivo, con pérdida del potencial biológico y productivo; además, de la pérdida de la cubierta vegetal y deforestación propia de los numerosos incendios y sequías prolongadas; los movimientos de tierras por el hombre que favorecen el arrastre del suelo fértil; y, finalmente, las lluvias torrenciales que propician el arrastre de los materiales erosionados que los acumulan en el valle de los ríos y ramblas donde el suelo es cultivable y útil para la vida vegetal.

**La vegetación** del municipio está constituida por:

a) Bosquetes y Matorrales

Son los hábitat más extendidos en zonas altas (Sierra), donde prevalecen especies vegetales como romero, retama, lentisco, espinares, encinas y pinares. Respecto a la fauna prevalecen especies como diversas, entre las que se encuentran aves, las paseriformes, (Totovía, Alondra, etc.); mamíferos (Roedores: mus spretus, apodemus sylvaticus); insectívoros (musarañas y erizos); reptiles (lagarto ocelado, lagartija, colilarga, culebra bastarda, culebra de herradura y tortuga mora) y pequeños carnívoros (comadreja, zorro, garduña y gineta).

b) Espartales y Tomillares

Al ser ésta una zona degradada con escasez de árboles, predomina la vegetación arbuística representada por esparto (*stipa tenacísima*) y tomillo. Respecto a la fauna prevalecen especies como mamíferos (conejo, liebre, zorro y musarañas); reptiles (lagartija cenicienta, camaleón común, eslizón ibérico, culebra bastarda y tortuga mora en zonas densas y no muy altas); aves estepáricas (alcaraván, sisón, alondra de Dupont, ortega).

c) Pinares

Son muy escasos y localizados en sierras como Cabrera, Almagro y Bédar. La fauna es similar a las zonas de bosques y matorral arbustivo.

d) Ramblas

Son hábitats ligados a lechos secos. El sustrato está formado por arenas y arcillas, lo que posibilita una vegetación del tipo de: tarages, retamas, cañaverales, adelfas y, una fauna como: mirlo, zorzales, currucas, mosquiteros, sapo rompedor.

e) Humedales

Debido a la aridez de la zona es muy poco representativa y está ligada a cauces fluviales (pozas y charcas), donde prevalecen especies vegetales como: carrizales, junqueras, tarages, adelfares y espadañales. Y cuya fauna es del tipo de: ánade real, focha común, ruiseñor bastardo, rana perezi, culebra de agua, polla de agua, topillo, rana común y galápago.

f) Tajos y Roquedos

Éste hábitats viene representado por sierras y ramblas en las que la erosión actuando sobre los acantilados ha originado grietas y huecos que permite a determinadas especies faunísticas para su nidificación (Halcón peregrino, águila perdicera) y otras como: lagartija ibérica, salamaguesa común y lagarto ocelado.

**La fauna** está formada por especies muy ligadas al ser humano, como rata, ratón, gorriones, topillo, grajilla, golondrina y salamaguesa. Todas ellas en franco retroceso por el uso excesivo de pesticidas

**El aporte hídrico** de la comarca proviene de la Presa de Cuevas del Almanzora, Trasvase Tajo-Segura, Trasvase del Negratín, Aguas Subterráneas (Cubeta de Overa, Cubeta de Ballabona, Cubeta de El Saltador, Valle Bajo Almanzora y Cubeta de Pulpí). Las precipitaciones son escasas y en la actualidad se establece la opción de las Plantas Desaladoras (Carboneras y Villaricos) y reutilización de aguas depuradas para el aporte hídrico.

No obstante, debido a la gran demanda de producción agraria y al fuerte auge del urbanismo (viviendas y campos de golf, etc.) en la zona costera fundamentalmente, los recursos existentes en la actualidad son escasos.

Para el año 2005 el déficit hídrico se estableció entre 45 y 50 Hm<sup>3</sup>, según datos ofrecidos por la Junta Central de Usuarios del Valle del Almanzora y Aguas del Almanzora S.A..

<b>RECURSOS HÍDRICOS DISPONIBLES EN LA COMARCA</b>			
<b>ACUÍFERO</b>	<b>SUPERFICIE Km<sup>2</sup></b>	<b>CAPACIDAD Hm<sup>3</sup>/año</b>	<b>UTILIZADOS Hm<sup>3</sup>/año</b>
Cubeta de Overa	12	8	4
Cubeta de la Ballabona	25	6,5	7,5
Cubeta de El Saltador	62	3,5	9,5
Valle Bajo Almanzora	25	3	10,5
Cubeta de Pulpí	20	18	11,5

Fuente: Grupo Desarrollo Rural Levante Almeriense

Según los resultados que nos proporciona el cuadro podemos tener una idea de la sobreexplotación que tienen los acuíferos del Levante.

### **Climatología: Temperatura y Pluviometría.**

En Huércal-Overa, debido a la lejanía de la influencia marina y a su altitud, las **temperaturas** invernales y las medias anuales con respecto a los demás pueblos de la comarca son más bajas, aunque no así las estivales a causa del matiz continental.

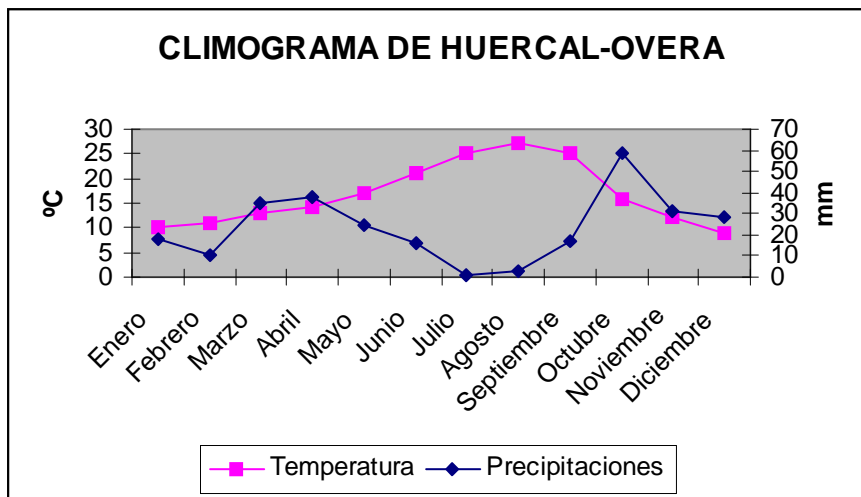
Cuenta con temperaturas en torno a los 17° C de media anual y precipitaciones por debajo de los 240 mm., al estar alejada de la influencia atlántica, por no tratarse de una zona elevada y además interponerse entre ella y la humedad proveniente del Mediterráneo las elevaciones de la Sierra de Almagro y del Aguilón.

En cuanto a las temperaturas extremas, los meses en los que se ha dado alguna helada durante los últimos años, han sido de Noviembre a Abril.

Los meses con registros de temperatura superior a los 40 °C, son Julio y Agosto.

**Las precipitaciones** máximas anuales se dan en Octubre.

Considerando como “mes húmedo” aquel que supere los 30 mm. de precipitación media en el período considerado, independientemente de la temperatura y la evapotranspiración resultante, Huércal-Overa cuenta con cuatro meses húmedos (Octubre, Abril, Marzo y Noviembre, en orden de mayor a menor pluviometría).



Las Precipitaciones son muy similares en toda la comarca y se caracteriza por presentar dos máximas pluviométricas (Otoño y Primavera) y dos períodos secos (Verano e Invierno). Se incrementan en los macizos y se reduce en los valles intramontañosos.

Las precipitaciones provienen fundamentalmente del Oeste y parcialmente del Norte. Es en el litoral donde hay menos precipitaciones. Así, las lluvias son más irregulares en las partes medias de las cuencas de los ríos y menos irregulares en las partes inferiores y superiores de las mismas.

En esta zona la pluviometría es baja debido a su situación a sotavento de los temporales atlánticos y agravados por la barrera geográfica que supone Sierra Nevada.

Es frecuente un fenómeno denominado “Gota Fría” que produce lluvia torrencial acompañada de inundaciones (Fenómeno muy propio del Sudeste y Levante Peninsular) consistente en la precipitación por contacto entre dos grandes masas de aire una cálida y húmeda en las capas bajas y otra fría procedente del norte en las capas altas.

Los vientos dominantes son:

- Brisa marítima o “Levante”, es un viento que predomina en verano.
- Viento de Poniente, es un viento seco y cálido que puede alcanzar altas velocidades.
- Vientos del Norte, se dan raras veces y vienen acompañados de tormentas, sobre todo en primavera y otoño.
- Vientos del Sur, son muy poco frecuentes y se acompañan de buen tiempo.

La gestión del agua en la comarca corresponde a la Empresa Pública de Aguas del Almanzora (GALASA) que se nutre básicamente de la Presa de Cuevas del Almanzora, Trasvase Tajo-Segura, Trasvase del Negratín-Almanzora y, en un futuro, de las Desaladoras de Carboneras y Villaricos. Pero el agua de consumo está calificada por la autoridad sanitaria competente como no apta para el consumo, (no potable), no existiendo un suministro alternativo de agua apta, por lo que la población se abastece de agua utilizando otros recursos, siendo habitual que las casas tengan depósitos de agua “buena”.

Corresponde a GALASA el mantenimiento y explotación de las depuradoras de la zona.

Los municipios cuentan con infraestructuras para la depuración de aguas residuales. Sin embargo, existen entidades menores deficientes en las mismas probablemente por los bajos presupuestos municipales. Una excepción es Garrucha, que vierte a través de un emisario submarino directamente al mar.

<b>Municipios</b>	<b>Núcleos sin tratar</b>	<b>Afectados (h)</b>	<b>% Población</b>
<i>Antas</i>	4	1255	47,07
<i>Arboleas</i>	-	-	-
<i>Bédar</i>	3	171	31,09
<i>Cuevas del Almanzora</i>	33	1847	19,45
<i>Los Gallardos</i>	8	477	27,45
<i>Garrucha</i>	0	0	0
<i>Huércal-Overa</i>	28	4695	33,96
<i>Mojácar</i>	9	356	7,78
<i>Pulpí</i>	7	642	12,13
<i>Taberno</i>	-	-	-
<i>Turre</i>	5	275	12,78
<i>Vera</i>	0	0	0
<i>Zurgena</i>	-	-	-
<b>TOTAL</b>	<b>107</b>	<b>10218</b>	<b>17,62</b>

Fuente: Grupo Desarrollo Rural (- = No Hay Datos)

A la situación descrita se le une que la RED Natura 2000 prevé declarar nuestro litoral costero como un LIC (Lugar de Interés Comunitario); por tanto, urge la necesidad de implementar proyectos que corrijan las deficiencias advertidas para que se pueda cumplir con la normativa comunitaria.

La comarca en sí es productora de energía eléctrica, mediante la Central Térmica de Carboneras y la Planta de Cogeneración en Villaricos. Pero, en contrapunto, cuenta con una Red de Media y Baja Tensión obsoleta e insuficiente para el consumo energético necesario que, para el año 2003, era de 366.388 Kw. El suministro corresponde a la Compañía Eléctrica Endesa Sevillana.

Resulta necesario indicar las excelentes condiciones de la zona para la instalación de energías eólicas, solares y otras fuentes renovables.

De la gestión de los residuos sólidos y basuras se encarga el Consorcio Levante Almeriense, formado por los municipios de la comarca. De la recogida y su tratamiento se encarga la empresa Ferrovial en régimen de concesión administrativa.

Se estima que los residuos sólidos urbanos generados por habitante es de 1,5 Kg. que son tratados en la Planta de Reciclaje del municipio de Albox.

Todos los pueblos y las zonas diseminadas cuentan con contenedores de basura y, en menor proporción, de vidrio y papel. Ya se ha comenzado con el proceso selectivo de residuos, existiendo bastante sensibilización entre los agentes políticos, económicos y sociales.

Otra cuestión aparte es la recogida y tratamiento de residuos agrícolas y ganaderos. Se hace necesario fomentar proyectos que eviten, reutilicen, recuperen y reciclen dichos residuos, fundamentalmente plásticos y envases de productos fitosanitarios. También es necesario fomentar la gestión de purines, aunque ya existen sistemas en fase de experimentación en la zona que generan agua y abonos naturales, siendo otra manera de generar recursos.

El porcino en Huércal-Overa representa, por sí solo, el 62% del total provincial de este sector ganadero. El consumo de carne porcina es elevado, y por tanto la generación de purines (desechos orgánicos) y los despojos en general son un problema, resultando necesario ofrecer un tratamiento global a estos residuos cuya mala gestión afecta tanto al medio ambiente como a la calidad de vida de los ciudadanos, posibilitando su correcta utilización como abono natural y tratando los excedentes hasta lograr un abono orgánico-mineral que pueda comercializarse.

## **RIESGOS AMBIENTALES**

Los principales problemas ambientales que inciden sobre la salud derivan por una parte de la ausencia o insuficiencia de desarrollo – los llamados problemas ambientales tradicionales – y por otra del desarrollo desmedido y del consumo insostenible de los recursos naturales – los denominados problemas ambientales emergentes –. Entre los primeros, problemas tradicionales, pueden señalarse: las dificultades de acceso al agua, el saneamiento básico insuficiente, la deficiente eliminación de los residuos sólidos, la proliferación de vectores de enfermedades, etc.

Los principales problemas emergentes están relacionados con la contaminación del agua por vertidos urbanos, industriales y de la agricultura intensiva; la contaminación atmosférica debida a las emisiones procedentes del transporte, la industria y el sector energético; la acumulación de residuos peligrosos; los riesgos químicos y por radiaciones debidos a la introducción de nuevas tecnologías; las enfermedades infecciosas nuevas y reemergentes; la degradación de los suelos...

### **1.- Problemas de salud pública asociados a la fauna.**

No existen datos que evidencien problemas característicos o particulares de este tipo, en esta localidad.

### **2.- Problemas sanitarios en establecimientos e instalaciones**

#### **2.1.- Piscinas de uso colectivo.**

Posible utilización de productos químicos no homologados en piscinas de comunidades de vecinos, así como, los derivados de un mal mantenimiento de las instalaciones y de la calidad del agua de los vasos.

#### **2.2.- Instalaciones con riesgo ambiental de proliferación de Legionella.**

Entre las instalaciones de mayor riesgo de proliferación y dispersión de legionella, en la localidad hay censado (en el registro municipal creado a tal efecto), tres torres de refrigeración. Igualmente existen varios establecimientos, públicos y privados, que disponen de instalaciones de sistemas de agua caliente



con acumulador y circuito de retorno. Entre estos establecimientos se encuentran varias residencias de ancianos.

También existen en el municipio fuentes ornamentales.

El riesgo de proliferación y dispersión de legionella depende del estado de conservación y de las operaciones de mantenimiento que se realicen en las mismas.

### **3.- Problemas derivados de las aguas.**

#### **3.1.- Aguas de consumo público.**

El agua de consumo esta calificada por la autoridad sanitaria competente como No Apta para el Consumo (no potable), debido a que el nivel de sulfatos en el agua supera el valor paramétrico establecido en el RD140/2003.

No se ha realizado ninguna evaluación del riesgo por parte del gestor del abastecimiento en relación a la presencia de sulfatos en agua.

El gestor no tiene establecido un suministro alternativo de agua apta para consumo, para dar servicio a la población, por lo que estos se abastecen de agua utilizando otros recursos. Es habitual que las casas tengan depósitos de agua "buena", a los que no se les puede hacer ningún control sanitario.

Este es un riesgo potencial que existe en esta comarca.

### **4.- Problemas de salud pública asociados a los productos químicos.**

Se entiende por Seguridad Química, el conjunto de actividades encaminadas a garantizar, a corto y largo plazo, la protección de la salud de las personas y del medio ambiente de la exposición a los productos químicos en cualquiera de las fases de sus ciclos de vida: desde la fabricación, almacenamiento, transporte, comercialización, uso y hasta su eliminación.

Uno de los pilares económicos de esta localidad se sustenta en la agricultura, existiendo empresas relacionadas con la producción de frutas y hortalizas en

menor medida. Para el control de plagas en estos cultivos, se utilizan principalmente productos plaguicidas (fitosanitarios).

Este municipio tiene varias pedanías periféricas a la localidad, las cuales en su mayoría, están colindando con los cultivos, y estos son tratados con productos químicos (fitosanitarios y fertilizantes).

Teniendo en cuenta que la mayor parte de la población que vive en estas pedanías, se encuentra expuesta a productos químicos, bien de forma pasiva (vecinos de las casas colindantes a los cultivos tratados) o bien de forma activa (trabajan en el campo y entran en contacto con productos tratados, o son aplicadores de productos químicos), es importante considerar el peligro de exposición de esta población a productos químicos.

## **RIESGOS ALIMENTARIOS**

Los riesgos alimentarios para la población de esta localidad no son distintos a la de cualquier otra localidad del AGSNA.

A parte de los riesgos globales, los cuales son comunes en todos los lugares, como son los casos de toxiinfecciones que se pueden producir tanto a nivel familiar, como a nivel de una cocina de una colectividad o en un restaurante, debemos considerar que el factor inmigración puede afectar a la aparición de este tipo de riesgos.

Aunque la población inmigrante en esta localidad no es muy grande, se debe considerar el riesgo por el consumo de alimentos sin control sanitario. Bien por prácticas de consumo relacionadas con aspectos culturales y religiosos como pudiera ser el sacrificio de animales a nivel familiar, o como el consumo de alimentos traídos de sus países de origen y que se encuentran fuera del circuito normal de distribución.

## **6. INFRAESTRUCTURAS Y EQUIPAMIENTOS SOCIALES**

### **6.1 Atención Sanitaria**

El municipio de Huércal Overa pertenece a la Unidad de Gestión Clínica de Huércal que está compuesta por los municipios de Huércal Overa, La Alfoquía, Overa, Santa María de Nieva, Taberno y Zurgena. Esta unidad está adscrita al Área de Gestión Sanitaria Norte de Almería.

El Hospital de referencia es el Hospital La Inmaculada ubicado en el mismo municipio y que da cobertura a una población de 145.000 usuarios.

El Centro de Salud está integrado por 9 médicos de familia, 3 pediatras, 6 DUEs, 2 odontólogos, 3 auxiliares de enfermería, 1 trabajadora social, 3 auxiliares administrativos, 6 celadores, 1 farmacéutico y 1 veterinario.

La Atención sanitaria de Urgencias se ubica en el Centro de Salud y está asistida por médico, DUE y celador. De lunes a viernes esta asistencia se complementa con un refuerzo de un segundo equipo de 15 a 22 horas y los fines de semana de 9 a 21 horas.

### **Cartera de Servicios Atención Primaria**

#### **I. ÁREA DE ATENCIÓN A LA PERSONA:**

1. Asistencia sanitaria a demanda, programada y urgente
2. Atención a problemas específicos:

- 2.1 Atención a problemas cardiovasculares
- 2.2. Atención a problemas crónicos
- 2.3. Abordaje del cáncer
- 2.4. Atención a problemas infecciosos de especial relevancia
- 2.5. Inmunizaciones del adulto
- 2.6. Atención relacionada con la salud sexual y etapa reproductiva
- 2.7. Atención a otros procesos prevalentes

- 2.8. Atención a personas en domicilio
- 2.9. Atención a problemas de salud mental
- 2.10. Otros servicios:

- Atención sanitaria frente a la violencia de género
- Examen de salud a mayores de 65 años
- Atención a personas ancianas residentes en instituciones
- Atención a personas polimedicadas
- Atención a las personas cuidadoras
- Consejo dietético
- Cirugía menor

**3. Atención a la edad pediátrica:**

3.1. Seguimiento de la salud infantil y adolescente:

- Promoción de la lactancia, alimentación adecuada y otros hábitos saludables
- Seguimiento del desarrollo psicomotor, lenguaje, pondoestatural y puberal
- Otras actividades preventivas:
  - Detección y prevención de ferropenia
  - Prevención de accidentes
  - Prevención del maltrato en la infancia. Promoción del buen trato y cuidados adecuados

3.2. Atención al niño/a inmigrante

3.3. Oferta de especial seguimiento en la adolescencia

3.4. Atención a Problemas Específicos

**II. ÁREA DE ATENCIÓN A LA COMUNIDAD:**

1. Atención a la comunidad

### **III.DISPOSITIVOS DE APOYO:**

1. Salud bucodental
2. Rehabilitación
3. Unidades de apoyo al Plan Integral al Tabaquismo de Andalucía (PITA)
4. Servicios de atención ciudadana

### **IV. SERVICIOS DE SALUD PÚBLICA :**

1. Vigilancia epidemiológica
2. Servicios de seguridad alimentaria y salud ambiental:

2.1. Seguridad alimentaria

2.2. Salud ambiental

2.3. Gestión Medioambiental en los Centros Sanitarios de Atención Primaria .

### **Cartera de Servicios Atención Especializada**

#### **Médicas:**

- Aparato digestivo
- Cardiología
- Hematología y Hemoterapia (Clínica y Laboratorio)
- Cuidados Críticos y Urgencias
- Medicina interna
- Neumología
- Neurología
- Pediatría
- Medicina Física y Rehabilitación
- Salud Mental

### **Médico-Quirúrgicas:**

- Anestesiología y Reanimación
- Cirugía General y Digestiva
- Dermatología M.Q. y Venereología
- Obstetricia y Ginecología
- Oftalmología
- Otorrinolaringología
- Traumatología y Cirugía Ortopédica
- Urología

### **Diagnósticas:**

- Análisis clínicos
- Anatomía patológica
- Microbiología y Parasitología
- Radiodiagnóstico

### **Generales:**

- Farmacia Hospitalaria
- Medicina Preventiva y Salud Pública
- Unidades Funcionales Multidependientes:
  - Hospital de Día
  - Unidad de Patología Mamaria

También hay que mencionar que en el municipio existen servicios sanitarios privados como es el ofrecido por la Clínica San Miguel.

## ENCUESTAS DE SATISFACCION ATENCION SANITARIA

Según las **Encuestas de Satisfacción** realizadas por el **Servicio de Atención a la Ciudadanía** del Área de Gestión Sanitaria Norte de Almería (a fecha 1 de enero de 2008) <sup>(4)</sup> la población de Huerca Overa percibe un nivel de gran satisfacción en la confianza percibida en el proceso asistencial y en la satisfacción con los profesionales enfermeros, superando la media andaluza.

Con respecto al Hospital La Inmaculada perciben un nivel de gran satisfacción en la calidad global percibida, en la satisfacción con los profesionales médicos y enfermeros, en la satisfacción con la información sobre el tratamiento, en el respeto con el que se le ha tratado, intimidad en el hospital, grado de recomendación del hospital, calidad percibida del proceso administrativo, satisfacción con la hostelería y habitaciones, satisfacción con la limpieza del hospital y satisfacción con la señalización del hospital, superando a la media andaluza.

Por el contrario, en lo referente a la satisfacción con la información sobre el tratamiento y la satisfacción con los trámites administrativos de los centros de atención primaria, están significativamente por debajo de la media andaluza. Con respecto al Hospital la Inmaculada la satisfacción con la utilización de anestesia epidural en atención al parto está significativamente por debajo a la media andaluza.

## RECURSOS DE SALUD PRIVADOS

- Seis Oficinas de Farmacia.
- Centro de Reconocimiento San Miguel (de ámbito local) que presta servicios de revisiones medicas, rehabilitación de niños, logopedia y psicomotricidad. Lo integra personal médico, Oftalmólogo, Psicólogo y Aux. Administrativos.
- Gabinete de Psicología (de ámbito local): adquisición de habilidades sociales, tratamiento de ludopatía, alcoholismo, depresiones, autoestima y trastornos infantiles. Integrado por un psicólogo y un administrativo.
- Tres establecimientos de Odontología y dos Ópticas.

## **REGISTRO INDUSTRIAS ALIMENTARIAS**

Empresas alimentarias de Huércal Overa inscritas en el Registro Sanitario Alimentario (RGSA) de la Agencia Española de Seguridad Alimentaria:

- **EMPRESAS DE HARINAS Y DERIVADOS:**

- SANCHEZ GARCIA GUSTAVO CEFERINO
- PANADERIA DIEGO Y PEDRO SL
- ARANEGA PARRA COSME
- CONFITERIA GALA SL
- GÓMEZ GABALDÓN, ANA
- ASENSION JIMENEZ INES
- ASENSIO ORTEGA ISABEL
- CARAVACA CARAVACA JOSE FRANCISCO
- COMERCIAL MARTINEZ Y CESPEDES SL
- PEREZ MIRALLES MARIA DOLORES
- ECHEVARNE RUBEN MARCELO
- JONES JAYNE SHARON
- GAZQUEZ SANCHEZ ISABEL
- MARTINEZ CESPEDES GINES JUAN

- **EMPRESAS DE PLATOS PREPARADOS Y/O PRECOCINADOS:**

- SNACKS PASY SL
- RUIZ LOPEZ ANTONIO JESUS
- FERNANDEZ GARCIA CONCEPCION
- DISTRIBUIDORA URIBE SA
- FUENTES MARTINEZ JOSE ANTONIO

- **EMPRESAS DE ALMACENISTAS, DISTRIBUIDORES, ENVASADORES E IMPORTADORES:**

- CAMACHO MONTESINOS MIGUEL
- RUIZ LOPEZ ANTONIO JESUS



- DISTRIBUIDORA URIBE SA
- COMERCIAL MARTINEZ Y CESPEDES SL
  
- **EMPRESAS DE HORTALIZAS, VERDURAS, HONGOS, FRUTAS Y DERIVADOS:**
  - S.A.T. FRUTAS EL BOTAS
  - IMPORT-EXPORT BATUSSI SL
  - S.A.T. AGROLEVANTE
  
- **EMPRESAS DE CARNES Y DERIVADOS, AVES Y CAZA:**
  - AVES Y HUEVOS HERMANOS SEGURA SL
  - CARNICAS HUERCALENSES SL
  - DISTRIBUIDORA URIBE SA
  - SANCHEZ LOPEZ JUAN BAUTISTA
  - MOLINA Y COLLADO SL
  
- **EMPRESAS DE PESCADOS CRUSTACEOS, MOLUSCOS Y DERIVADOS:**
  - DISTRIBUIDORA URIBE SA
  - SANCHEZ SANCHEZ MARIA JOSEFA
  
- **EMPRESAS E HUEVOS Y DERIVADOS:**
  - AVES Y HUEVOS HERMANOS SEGURA SL
  
- **EMPRESAS DE LECHEY DERIVADOS:**
  - CAMACHO MONTESINOS MIGUEL
  - DISTRIBUIDORA URIBE SA
  - COMERCIAL MARTINEZ U CESPEDES SL
  
- **EMPRESAS DE GRASAS COMESTIBLES:**

- LOPEZ GOMEZ PRUDENCIA JOSEFA
- AYALA PARRA ANA MARIA
- **EMPRESA DE HELADOS:**
  - ARTACHO ROMERO CARLOS
- **EMPRESA DE DETERGENTES, DESINFECTANTES, DESINTECTANTES Y OTROS:**
  - KELTTYS GM SL

## 6.2 ATENCION EDUCATIVA

El municipio de Huércal-Overa cuenta con un total de siete **Guarderías**, siendo una de ellas de carácter público:

a) Pública:

RUISEÑORES

b) Privadas:

1. EL PATIO
2. ADIBU
3. MI MUNDO
4. GARABATOS
5. CHIQUIMUNDO
6. BURBUJAS

Con respecto a los **Centros de Educación Infantil y Primaria (CEIP)**, cuenta con un total de seis centros:

1. Colegio Público de Educación Infantil y Primaria NUESTRA SEÑORA DE LA SOLEDAD.
2. Colegio Público de Educación Infantil y Primaria LAS ESTANCIAS.
3. Colegio Público de Educación Infantil y Primaria SAN JOSE DE CALASANZ.

4. Colegio Público de Educación Infantil y Primaria VIRGEN DEL RIO.
5. Colegio Público de Educación Infantil y Primaria TIERNO GALVAN.
6. Colegio Público de Educación Infantil y Primaria PRINCIPE FELIPE.

Con respecto a la **atención educativa para secundaria** contamos con dos Institutos de Educación Secundaria:

1. Instituto de Educación Secundaria ALBUJAIIRA.
2. Instituto de Educación Secundaria CURA VALERA.

Además dentro del Instituto de Educación Secundaria ALBUJAIIRA se haya ubicada el aula comarcal de la **UNED (Universidad Nacional de Educación a Distancia)**, donde se imparten las enseñanzas correspondientes a los cursos de acceso a la universidad para mayores de 25 años, con la realización de estos cursos se pueden acceder a las diferentes titulaciones que imparte el centro asociado de Almería o cualquier otro centro.

Así mismo contamos con un **Centro de Educación de Adultos** en el que se imparten enseñanzas de alfabetización a mayores de 16 años y sectores marginales, así como clases de español para inmigrantes, una **Escuela Oficial de Idiomas y Academias Privadas**.

La enseñanza Básica Obligatoria hasta los 16 años queda cubierta al 100%.

En cuanto al acceso a los estudios universitarios, en incremento en la comarca, queda ubicada en Almería (1 hora) o como alternativas Murcia (1 hora) y Granada (2 horas).

Existen programas mixtos de formación y empleo (Escuelas Taller, Casas de Oficio, Talleres de Empleo...) con los que se ofrece la posibilidad a aquella población que se encuentra en una situación desfavorable. Los módulos impartidos suelen ser los de Albañilería, Energías Renovables, Cocina Tradicional, Bordado en Oro, Forja, Carpintería, Jardinería, etc.

También hay que mencionar que en el municipio existe un **Centro Ocupacional para Personas con Discapacidad** "VIRGEN DEL RIO", que abarca a población de 16 a 64 años.

En Huércal-Overa cuenta con un centro de **Atención Infantil Temprana CAIT**, para niños de 0 a 4 años, con trastornos del desarrollo, o que se encuentren en riesgo de padecerlos.

### **6.3 ATENCION A PERSONAS MAYORES**

Para la atención a personas mayores el municipio de Huércal-Overa cuenta con dos residencias. La Residencia de Personas Mayores Angeles Parra, que cuenta con un total de 119 plazas, 100 concertadas de asistidos, 15 concertadas de graves trastornos, 2 de Respiro Familiar y 2 privadas, y 23 plazas para la Unidad de Estancias Diurnas, ofreciendo entre otros los siguientes servicios: sanitarios, fisioterapia, terapia ocupacional, psicólogo, trabajador social, gerocultores...; y la Residencia de Ancianos Hermanitas de los Desamparados, con un total de 90 plazas, dirigida por las Hermanitas de los ancianos desamparados y asistidas por seglares contratados.

### **6.4 SERVICIOS SOCIALES**

Huércal-Overa cuenta con un Centro de Servicios Sociales Comunitarios, en el que se prestan distintos servicios:

- Servicio de Información, valoración, orientación y asesoramiento.
- Ley de Dependencia: Ayuda a Domicilio.
- Servicio de Convivencia y reinserción social.
- Servicio de prestaciones complementarias integradas por ayudas de apoyo a la inserción social, ayudas económicas complementarias, ayudas de emergencia social y ayudas económico-familiares.
- Teleasistencia.
- Programas de Tratamiento Familiar.
- Otros que la dinámica social exija.

También cuenta con los siguientes servicios especializados:

1. Centro de la Mujer.
2. Oficina Municipal de Atención al Inmigrante.
3. Ciudades ante las Drogas.

## **6.5 GENERO**

*Centro de la Mujer.*

## **6.6 EMPLEO**

- Unidad Territorial de Empleo, Desarrollo Local y Tecnológico, (CADE).
- Servicio de Orientación Profesional Andalucía Orienta.
- Agentes de Desarrollo Local (ALPES)
- Centro de Empleo, (SAE).

## **6.7 OCIO**

- Biblioteca Municipal "Gabriel Espinar".
- Teatro Municipal Villa de Huércal-Overa.
- Cine Municipal.

## **6.8 JUVENTUD**

Casa de la Juventud

## **6.9 OTROS CENTROS PUBLICOS Y SOCIALES**

- Mancomunidad de Municipios del Levante Almeriense.
- Empresa Pública.
- Guadalinfo.
- Oficina Municipal de Información al Consumidor, OMIC.
- Defensor del Menor.
- Jefatura de la Policía Local.
- Guardia Civil.
- Juzgados de Primera Instancia e Instrucción números 1, 2 y 3
- Registro de la Propiedad.
- Notaría.
- Instituto Nacional de la Seguridad Social y Tesorería.

- Oficina Comarcal Agraria.
- Delegación de Hacienda.
- Agencia Tributaria.
- Contribuciones.
- Agrupación de Defensa Sanitaria.
- Unión General de Trabajadores, UGT.
- Comisiones Obreras, CCOO.
- CSIF.
- Oficina de Correos.
- Mercado Municipal.
- Delegación Comarcal de la ONCE.
- Centro de Acogida Inmediata a Menores Inmigrantes.
- Club de la Tercera Edad.

## **6.10 EQUIPAMIENTOS DEPORTIVOS**

### **PABELLON DE DEPORTES**

- Piscina Central.
- Dos pistas de squash.
- Pista trasera fútbol sala.
- Tres pistas de tenis.
- Dos pistas de padel.
- Piscina olímpica.
- Piscina niños.

### **CAMPO DE FUTBOL “EL HORNILLO”**

- Dos campos de fútbol 7.
- Campo de fútbol 11.

### **COMPLEJO DEPORTIVO “LA ATALAYA”**

- Circuito homologado de automovilismo (coches teledirigidos).

### **COMPLEJO DEPORTIVO “CLUB DE TENIS”**

- Cinco pistas de tenis.
- Dos pistas de padel.

- Pista Fútbol Sala
- Pista Fútbol 7.
- Pista de Baloncesto.
- Dos piscinas.
- Campo de mini gol.
- Pista de patinaje.
- Pista de voley playa.
- Parque Infantil.

**ZONAS AL AIRE LIBRE:**

- Dos Mesas de ajedrez y parchis.
- Dos pistas de petancas.
- Dos mesas de ping-pong.

**PISCINA CUBIERTA MUNICIPAL/ CENTRO DEPORTIVO**

**PISCINAS:**

- Piscina principal.
- Piscina infantil.
- Aquagym.
- Aquasenor.
- Clases de natación.
- Natación bebés.
- Natación Pre-mamá.
- Natación Post-parto.

**ACTIVIDADES DIRIGIDAS:**

- Ciclo Indoor.
- Bodytono.
- Aerobic.
- Escuela de espalda.
- Gimnasio.

**6.11 NUMERO DE ESCUELAS DEPORTIVAS, MODALIDADES DEPORTIVAS Y USUARIOS**

**PABELLÓN DE DEPORTES**

- Baloncesto.

- Fútbol Sala.
- Fútbol 7.
- Fútbol 11.
- Tenis.
- Judo.
- Defensa personal.
- Ballet.
- Atletismo.
- Voleibol.
- Ajedrez

### **ESCUELAS CLUB DE TENIS**

- Tenis.
- Padel.
- Pilates.

### **OTRAS ACTIVIDADES DEPORTIVAS**

- Sevillanas.
- Fitness.
- Danza del vientre.
- Salsa.
- Baile oriental.
- Flamenco.

### **ACTIVIDADES TERCERA EDAD.**

- Centro de los jubilados: clases de baile, gimnasia.

### **PEDANÍAS.**

- Gimnasia.

### **ASOCIACIONES DEPORTIVAS**

- **CLUB DE FÚTBOL HUERCALENSE.**
- **CLUB DE TENIS.**
- **CLUB DE PESCA “LA DORADA”.**
- **CLUB DE TIRO OLÍMPICO.**
- **CLUB DEPORTIVO ALMANZORA.**

**Atletismo**



## **Ciclismo**

### **Senderismo**

- **CLUB DEPORTIVO DE SILVESTRISMO “PIOLIN”.**
- **CLUB DEPORTIVO DE SILVESTRISMO “RINCON DE EL SALTADOR”.**
- **CLUB DE AJEDREZ “CAPABLANCA”.**
- **CLUB DEPORTIVO DE AUTOMOVILISMO.**
- **CLUB DEPORTIVO PARAPENTE.**
- **CLUB DEPORTIVO ENDURO.**

Además, contamos con un programa de senderismo que desarrolla cada temporada con ochos salidas, con una participación media de 50 personas.

También se desarrolla la tradicional carrera de fin de año “San Silvestre” que en esta pasada edición contamos con más de 400 atletas.

Este año, hemos contado con la I Edición de la carrera de “La sierrecica”, en la que participaron unos 500 deportistas.

Precisamente este año, se ha desarrollado en la localidad un circuito de cuatro carreras en la que los participantes eran alumnos de los distintos colegios del municipio, con un total de participación final de 2000 niños.

## **6.12 TALLERES CULTURALES**

- Primeros Auxilios.
- Sexualidad y Anticoncepción.
- Talleres de Salud Escolar.
- Alimentación Saludable
- Celador.
- Geriatría.
- Formación a Personas Cuidadoras.
- Tabaquismo, Alcohol y Otras Drogas.
- Taller sobre Sida.
- Educación Vial.
- Dietética Avanzada.
- Formación a Personas Cuidadoras.
- Programa Forma Joven.
- Clases de Español para Extranjeros.

- Cocina y Repostería.
- De Actividades Auxiliares Agricultura.
- De Operaciones de Bar y Restaurante.
- De Auxiliares de Comercio Exterior.
- De Auxiliar de Gestión Comercial.
- Pintura.
- Informática.
- Inglés.
- Francés.
- Encaje de Bolillo.
- Esparto
- Labores de Punto.
- Teatro Infantil y de Adultos.
- Ballet Clásico.
- Bailes Regionales.
- Gimnasia Adultos.
- Pilates.
- Yoga.

## **7. AREAS MUNICIPALES. PROGRAMAS Y PROYECTOS MUNICIPALES**

La organización de la Corporación Local se materializa mediante una organización política y unos órganos consultivos: comisiones informativas.

### **7.1 Organización Política:**

El Pleno del Ayuntamiento de Huércal-Overa que está constituido por los grupos políticos (Partido Popular y Partido Socialista), el Alcalde-Junta de Gobierno Local-Equipo de Gobierno y las Comisiones Informativas.

#### **7.1.1 COMISIONES INFORMATIVAS.**

1. Especial de Cuentas, Economía y Fomento de Empleo.
2. Política Social, Cultura, Educación y Deportes.
3. Urbanismo, Obras, Política Rural y Medio Ambiente

## 7.1.2 ÁREAS DE ACTUACION

Existen tres áreas de actuación, con delegación general de atribuciones de gestión en cada área a favor de un concejal delegado.

### 1. - Área de Economía y Fomento del Empleo:

- Concejalía de Economía y Empresa.
- Concejalía de Fomento de Empleo, Comercio, Consumo y Turismo.

### 2. - Área de Política Social, Cultura, Educación y Deportes:

- Concejalía de Cultura, Tradiciones, Nuevas Tecnologías y Seguridad Ciudadana.
- Concejalía de Sanidad, Igualdad y Bienestar Social.
- Concejalía de Educación, Juventud y Deportes.

### 3.- Área de Urbanismo, Obras, Política Rural y Medio Ambiente:

- Concejalía de Urbanismo, Patrimonio y Medio Ambiente.
- Concejalía de Obras Públicas, Servicios Generales y Personal.
- Concejalía de Agricultura, Ganadería, Aguas y Pedanías.

## 7.1.3. PROGRAMAS Y PROYECTOS MUNICIPALES

Cada Área tiene sus propios programas y proyectos donde se engloban sus actuaciones. Los principales son:

### ***Cultura y Festejos:***

Promover y difundir la cultura en el municipio.

- Circuito Literario.
- Actividades del Libro.
- Circuito Andaluz de Música.
- Circuito Andaluz de Teatro.

- Circuito Abecedario.
- Obras de Teatro.
- Teatro Aficionados.
- Campaña de Teatro Escolar.
- Teatro del Centro de Tercera Edad.
- Musicales.
- Gala Lírica.
- Opera.
- Zarzuela.
- Música Sacra.
- Certamen de Marchas Procesionales.
- Certamen Local de Villancicos.
- Concurso de de Tarjetas de Navidad.
- Cabalgata de Reyes Magos.
- Festival Nacional de Danza.
- Festival de Ballet.
- Noche Flamenca.
- Muestra de Folclore Intergeneracional.
- Festival Internacional de Folclore.
- Festival Rock Huercálida.
- Exposiciones de Pintura.
- Exposiciones de Grabados.
- Certamen de Pintura al Aire Libre.
- Feriay Fiestas de Huércal-Overa.
- Recitales.
- Encuentro de Cuadrillas.
- Encuentro de Encajeras de Bolillo.
- Carnavales.
- Exposición de Bonsáis.
- Día de la Constitución.
- Festividad Día de Andalucía.
- Ciclo de Cine.
- Curso de la Universidad de Almería.
- Noche de las Lumbres.
- Fiestas Infantiles.

- Tarde de Títeres.
- Pasacalles Pirotécnicos.
- Magia Permanente.

### ***Turismo:***

Promover el turismo en la localidad y con ello apoyar a la creación de empleo.

- Concurso de Escaparates en Navidad.
- Feria Gastronómica.
- Ruta de la Tapa.
- Expo Boda.
- 1ª Jornada de Puertas Abiertas del Castillo, en proyecto está previsto abrir al público con visitas guiadas.
- Noche en Blanco.
- Retransmisión de los desfiles procesionales declarados de Interés Turístico.
- Participación en FITUR.
- Creación de Callejeros y Dipticos con información de hoteles, restaurantes y bares.
- Mercado Artesanal.

### **Proyectos**

- Proyecto de Ruta Cicloturística.
- Proyecto de creación del Aula Mentor.
- Proyecto de un Primer Encuentro de Caravanas, con la creación de un Área de Pernoctación de Caravanas.

### ***Deportes:***

Se trata de promover el deporte y ofrecer alternativas deportivas a la población de Huércal-Overa durante todo el año, con una amplia oferta de actividades deportivas:

- Fútbol Sala.
- Fútbol 7.

- Fútbol 11
- Tenis.
- Padel.
- Squash.
- Natación.
- Baloncesto.
- Voleibol
- Judo.
- Defensa Personal.
- Atletismo.
- Ballet.
- Pilates.
- Sevillanas.
- Fitnes.
- Danza del Vientre.
- Salsa.
- Baile Oriental.
- Flamenco.
- Senderismo.
- Petanca.
- Ajedrez.
- Carrera de Fin de Año San Silvestre.
- Carrera La Sierrecica

### **Proyectos**

- Carrera de la Igualdad.
- Proyecto de Ruta de Vía Verde.
- Partido de fútbol contra el Cáncer.

### ***Mujer:***

El Centro de la Mujer, ofrece información, atención y asesoramiento en políticas de igualdad y fomento de la participación. Se realizan una serie de cursos a lo largo del año, como pueden ser de informática, celador, geriatría,

y talleres de desarrollo personal, con actividades que promuevan el ocio-cultural y de convivencia entre mujeres con orientación profesional y laboral. Existe una atención jurídica llevada por la abogada del centro, que se encarga de los temas de derecho de familia, violencia de género, malos tratos...

### ***Inmigración:***

La Oficina Municipal de Atención al Inmigrante, que se encuentra asistida por un técnico licenciado en derecho. Se trata de prestar atención, orientación, información y asesoramiento sobre trámites, documentación y otras cuestiones relacionadas con la condición de extranjero, tales como: permisos de residencia, nacionalidad, renovaciones, arraigo social y familiar. Se persigue una integración normalizada, con una buena convivencia, rechazando prejuicios y estereotipos negativos.

También se les ofrece una derivación a los diferentes recursos que ofrece el municipio.

### ***Programa Ciudades ante las Drogas:***

Con este programa se persigue formar a los padres, a través de Escuelas de Padres entre otras para que fomenten la comunicación entre padres e hijos, pudiendo afrontar con ello los problemas de drogadicciones que se plateen. Igualmente hay que sensibilizar a la población en general de los peligros de las diferentes modalidades de drogas, los daños a todos los niveles, físicos y psicológicos que pueden generar, y en particular haciendo hincapié en los jóvenes, con charlas en los centros educativos y manteniendo una estrecha colaboración con los mismos.

### ***Educación:***

- Programa de Absentismo Escolar con especial atención al alumnado inmigrante.
- Pistas de Educación Vial.
- Escuelas Municipales de Verano.

***Medio Ambiente:***

- Depuradora de la pedanía de Almajalejo.

Proyectos:

- Depuradoras en el pueblo y pedanías.
- Contenedores de Aceite Doméstico.
- Contenedores de Ropa Usada.
- Punto Limpio.
- Proyecto de Desinfección de Camiones junto con aparcamiento de los mismos.

***Consumo:***

Oficina de Información al Consumidor. En ella se ofrece información a los consumidores y usuarios de sus derechos y deberes.

***Hacienda:***

- Implantación del Programa ANTENA, Cámara de Comercio.

## **8. PLANES Y PROGRAMAS DE SALUD PÚBLICA**

No existen a nivel de administración local planes, programas ni proyectos específicos donde se recojan actuaciones propias de salud, se trata de actuaciones en colaboración con otras entidades del municipio donde en general la salud de los ciudadanos está presente entre los objetivos de las mismas. Igualmente en las distintas áreas, como hemos visto, se realizan actividades relacionadas con la salud.

Podemos señalar a nivel de administración local, la Comisión Municipal de Absentismo Escolar, control y supervisión de las obras del municipio, control de la normativa de establecimientos, velar por el cumplimiento de las ordenanzas municipales: fumigaciones..., campañas informativas de consumo, de prevención



de accidentes de tráfico, prevención de drogas, rutas saludables, puntos de recogida de residuos...

***La U.G.C. de Huércal-Overa ofrece la siguiente Cartera de Servicios:***

- Educación Maternal.
- Atención Puerperal.
- Atención al Tabaquismo.
- Consejo Dietética Avanzado.
- Examen de salud de las personas mayores de 65 años
- Cuidados domiciliarios y atención a personas cuidadoras.
- Cursos de formación de personas cuidadoras.
- Salud Escolar.

Destacar que desde el Área de Gestión Sanitaria se ha puesto en marcha el Plan de Promoción de la Salud, potenciando por ello los recursos existentes a nivel local y en el cual se oferta diferentes grupos de trabajo para abordar problemáticas concretas sobre la salud, destacamos:

- Salud mental.
- Accidentabilidad.
- Factores de riesgo enfermedad cardiovascular.
- Cardiopatías.
- Salud Materno Infantil.
- Uso Racional del Medicamento.
- Cuidadoras.
- Oncología.

## **9. OTROS PLANES Y PROGRAMAS**

En Educación Secundaria la programación de actividades de promoción de hábitos de vida saludable y de educación en valores es fundamentalmente la siguiente:

## 1. Programas de la Junta de Andalucía en los que participan:

- A no fumar me apunto.
- Crece con tu árbol.
- Prevenir para vivir, (Drogas).
- Y tú ¿qué piensas?, (Drogas).
- El uso responsable del agua.
- Mira (Educación Vial).
- Forma Joven. Dentro de este programa se realizan charla sobre el SIDA, Alimentación Saludable, Alcohol y drogas, Vacuna VPH-Piercings, Vacuna VPH y Anticoncepción, Sexualidad y Accidentes de Tráfico.
- Charla de Primeros Auxilios.
- Charla sobre sexualidad y anticoncepción.
- Charla de la Fundación Alcohol y Sociedad.
- Educación Vial.
- Seguridad en Internet.
- Acoso Escolar.
- Charlas de la ONCE.

En Educación Primaria tienen como líneas de actuación reforzar los Planes y Proyectos que tienen los Centros Educativos, y realizar actividades entorno a las siguientes áreas:

- Convivencia.
- Violencia entre menores.
- Higiene.
- Alimentación.
- Sexualidad.
- Drogas.
- Prevención Sanitaria.
- Educación Vial.

## 10. PARTICIPACION

El municipio cuenta actualmente con innumerables asociaciones de todo tipo.

## **A. ASOCIACIONES DE LA TERCERA EDAD**

- Asociación de Personas Mayores La Quinta del 66.
- Asociación de Tercera Edad "El Límite".
- Asociación de Personas Mayores "Sierra En Medio".
- Asociación de Personas Mayores "Los Jazmines 2001".
- Asociación de Personas Mayores La Moncloa.
- Asociación de Tercera Edad Padre Jesús.
- Asociación de Personas Mayores La Rivera de Santa Maria de Nieva.
- Asociación de Personas Mayores "Los Pinos".
- Asociación de Personas Mayores Virgen de los Dolores.

## **B. ASOCIACIONES DE VECINOS**

- Asociación de Vecinos Montecastillo.
- Asociación de Vecinos La Fauna.
- Asociación de Vecinos El Hornillo.
- Asociación de Vecinos El Gor.
- Asociación de Vecinos Los Parrales.
- Asociación de Vecinos San Francisco.
- Asociación de Vecinos El Puertecico.
- Asociación de Vecinos La Hoya.
- Asociación de Vecinos de Urcal.
- Asociación de Vecinos La Fuensanta- Erre.
- Asociación de Vecinos Arevo.
- Asociación de Vecinos La Era De La Virgen.
- Asociación de Vecinos Las Labores de Atocha.
- Asociación de Vecinos Almajal.
- Asociación de Vecinos Las Catorce Estaciones.
- Asociación de Vecinos La Morena-Venta Civil.
- Asociación de Vecinos La Noria Del Pino.
- Asociación de Vecinos En Castillo De La Torre.
- Asociación de Vecinos Los Parrales.
- Asociación de Vecinos Virgen de Las Nieves.
- Asociación de Vecinos El Huerto.
- Asociación La Atalaya Camino Viejo de Lorca.

- Asociación de Vecinos La Concepción Cristo Rey.
- Asociación de Vecinos Pro Restauración Iglesia de Santa Barbara.

### **C. ASOCIACIONES DE MUJERES**

- Asociaciones de Mujeres Afectadas de Fibromialgia.
- Asociación de Mujeres Mastectomizadas (COALMANA).
- Asociación Cultural de Mujeres Populares.
- Asociación de Mujeres Guadamaina.
- Asociación de Mujeres Encajeras.
- Asociación de Mujeres de Overa.

### **D. ASOCIACIONES CULTURALES**

- Asociación Cultural La Cuna del Bolillo.
- Asociación Cultural La Jara.
- Asociación Cultural La Cooperativa.
- Asociación Cultural Afipintura.
- Asociación Cultural Colegio Almagrera.
- Asociación Cultural Batarro.
- Asociación Cultural Coros y Danzas Virgen Del Rio.
- Asociación Cultural Almagro.

### **E. ASOCIACIONES DE INMIGRANTES**

- Asociación de Senegal.
- Asociación Huércal-Overa Acoge.

### **F. ASOCIACIONES DE SALUD**

- Asociación Española Contra el Cáncer.
- Asociación de Minusválidos de Huércal-Overa.
- Asociación de Enfermos de Parkinson de Almería.
- Asociación de Familiares de Enfermos de Alzheimer.

### **G. ASOCIACIONES DIVERSAS**

- Asociación Musical Martín Alonso.
- Cáritas.
- UNICEF.
- Asociación Local de Comerciantes y Empresarios.
- Asociación Huércal-Overa Sin Fronteras.
- Asociación de Ayuda a niños de Bielorrusia-Moguilev.

- Asociación de Ayuda al Pueblo Saharaui.
- Familias Solidarias con el Pueblo Bielorruso.
- Asociación Pro Canonización del Cura Valera.
- Cofradía de Nuestro Padre Jesús Nazareno y Nuestra Señora de la Esperanza, Paso Morado.
- Cofradía de Nuestra Señora de las Angustias y San Juan, Paso Blanco.
- Cofradía de Nuestra Señora de la Soledad y Santo Sepulcro del Redentor, Paso Negro.
- Cofradía de la Sagrada Entrada de Jesús en Jerusalén, La Borriquita.

## **12. COMUNICACIÓN**

- Radio.
- Levante Televisión.

### **CONCLUSIONES Y RECOMENDACIONES**

El Área de Gestión Sanitaria Norte de Almería, cuenta con una importante dispersión geográfica. El municipio de Huércal Overa, dentro de nuestro Área y a diferencia de otras zonas, presenta una elevada tasa de natalidad, una importante tasa de inmigración, sobre todo proveniente de Reino Unido, Bulgaria, Marruecos y Ecuador, y un índice de dependencia mayor que el resto del Área debido a un patrón poblacional más envejecido. La población de esta zona presenta problemas de salud relacionados con patologías como la cardiopatía isquémica o las enfermedades cerebrovasculares que son las que constituyen las dos causas más frecuentes de mortalidad en nuestra zona.

Es importante incidir en la alta prevalencia de enfermedades como la Tuberculosis, que presenta valores más elevados que la media andaluza o la sífilis que a pesar de presentar una disminución de casos en los últimos años, posiblemente debida a una infradeclaración, tienen una relevancia importante.